

OC 3 Foldable

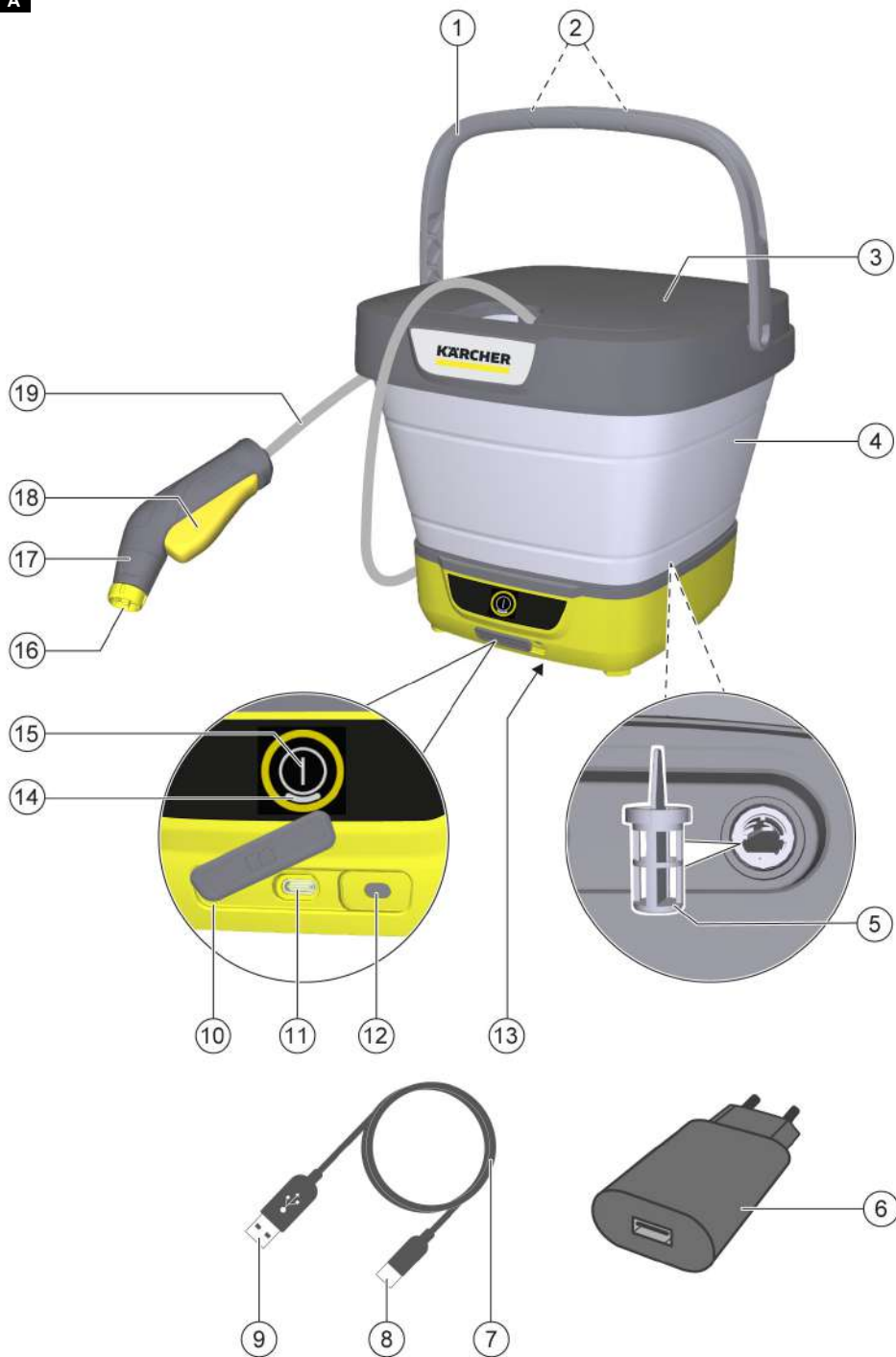


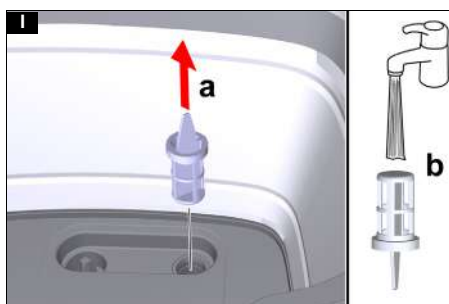
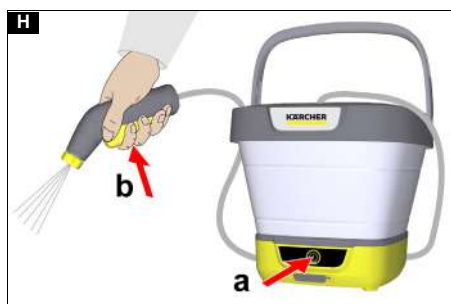
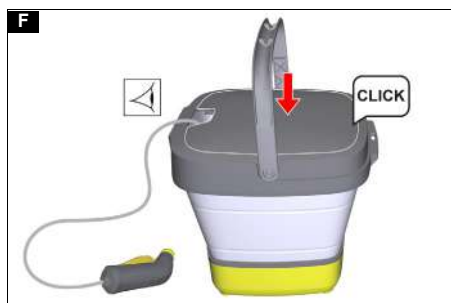
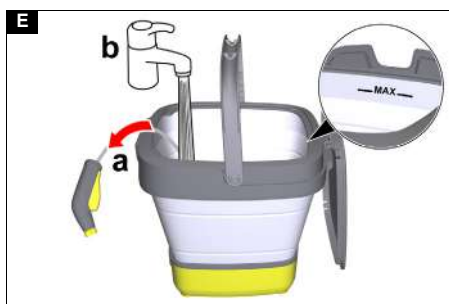
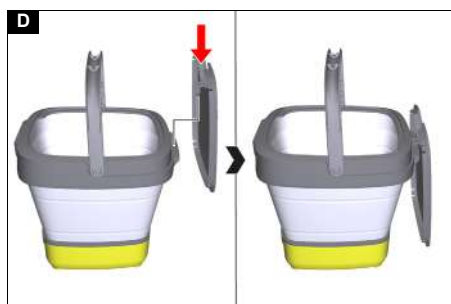
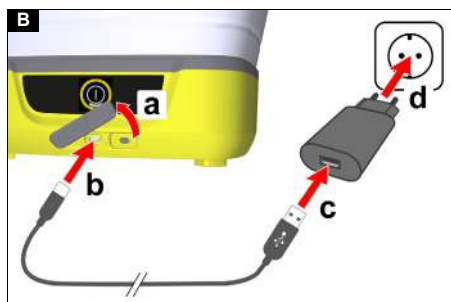
Deutsch	4
English	9
Français	15
Italiano	20
Nederlands	26
Español	31
Português	37
Dansk	42
Norsk	47
Svenska	52
Suomi	57
Ελληνικά	62
Türkçe	68
Русский	73
Magyar	79
Čeština	85
Slovenščina	90
Polski	95
Românește	101
Slovenčina	107
Hrvatski	112
Srpski	117
Български	123
Eesti	129
Latviešu	134
Lietuviškai	139
Українська	144



**Register
your product**
www.karcher.com/welcome







Μίτα ja painot		
Πίτυος	mm	298
Λεveys	mm	305
Κορκεύς (veysäiliö taitettuna)	mm	108
Κορκεύς (veysäiliö taitos avattu-na)	mm	271
Παινο (varusteiden kanssa)	kg	2,1
Määritetyt arvot standardin EN 60335-2-79 mukaan		
Äänenpainetaso L_{pA}	dB(A)	64,2
Epävarmuus K_{pA}	dB(A)	2,5
Äänen tehotaso L_{WA} + epävarmuus K_{WA}	dB(A)	79

Oikeus teknisiin muutoksiin pidätetään.

EU-vaatimustenmukaisuusvakuutus

Täten vakuutamme, että jäljempänä kuvattu kone vastaa suunnittelultaan ja rakenteeltaan sekä meidän markkinoille tuomanamme mallina EU-direktiivien olennaisia turvallisuus- ja terveysvaatimuksia. Jos konetta muutetaan ilman meidän hyväksyntäämme, tämän vakuutuksen voimassaolo raukeaa.

Tuote: Mobile Outdoor Cleaner
Tyyppi: OC 3, OC 3 Foldable

Sovellettavat EU-direktiivit

2014/35/EU
2014/30/EU
2011/65/EU
2009/125/EY
2000/14/EY

Sovellettu asetus (sovelletut asetukset)

2019/1782

Sovelletut yhdenmukaistetut standardit

EN 60335-1
EN 60335-2-54
EN 62233: 2008
EN 55014-1: 2017 + A11: 2020
EN 55014-2: 1997 + A1: 2001 + A2: 2008
EN 61558-1
EN 61558-2-16
EN 61000-3-2: 2014
EN 61000-3-3: 2013
EN IEC 63000: 2018

Sovellettu vaatimustenmukaisuuden arviointinnettely

2000/14/EY: liite V

Äänen tehotaso dB(A)

OC 3
Mittattu: 81
Taattu: 84
OC 3 Foldable
Mittattu: 77
Taattu: 79

Allekirjoittaneet toimivat yrityksen johtokunnan puolesta ja sen valtakirjalla.


H. Jenner

Chairman of the Board of Management


S. Reiser

Manager Regulatory Affairs & Certification

Dokumentointivastaava:

S. Reiser
Alfred Kärcher SE & Co. KG
Alfred-Kärcher-Str. 28 - 40
71364 Winnenden (Germany)
Puh.: +49 7195 14-0
Faksi: +49 7195 14-2212
Winnenden, 1.8.2023

Περιεχόμενα

Υποδείξεις ασφαλείας	62
Προβλεπόμενη χρήση	63
Προστασία του περιβάλλοντος	63
Παρελκόμενα και ανταλλακτικά	63
Παραδοτέος εξοπλισμός	64
Συστήματα ασφαλείας	64
Περιγραφή συσκευής	64
Έναρξη χρήσης	64
Λειτουργία	65
Διακοπή λειτουργίας	65
Τερματισμός λειτουργίας	65
Μεταφορά	66
Αποθήκευση	66
Φροντίδα και συντήρηση	66
Αντιμετώπιση βλαβών	66
Εγγύηση	67
Τεχνικά στοιχεία	67
Δήλωση συμμόρφωσης ΕΕ	67

Υποδείξεις ασφαλείας



Πριν από την πρώτη χρήση της συσκευής, διαβάστε αυτό το κεφάλαιο ασφαλείας καθώς και το εγχειρίδιο οδηγιών χρήσης. Εφαρμόζετε αυτές τις οδηγίες. Φυλάξτε τις οδηγίες χρήσης για μεταγενέστερη χρήση ή για τον επόμενο ιδιοκτήτη.

- Εκτός από τις υποδείξεις στο εγχειρίδιο χρήσης πρέπει να τηρείτε και τους ισχύοντες γενικούς κανονισμούς ασφαλείας και πρόληψης ατυχημάτων.
- Οι προειδοποιητικές πινακίδες και οι πινακίδες υποδείξεων που είναι τοποθετημένες στο εργαλείο, παρέχουν σημαντικές υποδείξεις για την ασφαλή λειτουργία.

Διαβαθμίσεις κινδύνων

⚠ ΚΙΝΔΥΝΟΣ

- Υπόδειξη άμεσου κινδύνου, ο οποίος οδηγεί σε σοβαρούς τραυματισμούς ή θάνατο.

⚠ ΠΡΟΕΙΔΟΠΟΙΗΣΗ

- Υπόδειξη πιθανώς επικίνδυνης κατάστασης, η οποία μπορεί να οδηγήσει σε σοβαρούς τραυματισμούς ή θάνατο.

⚠ ΠΡΟΣΟΧΗ

- Υπόδειξη πιθανώς επικίνδυνης κατάστασης, η οποία μπορεί να οδηγήσει σε ελαφρείς τραυματισμούς.

ΠΡΟΣΟΧΗ

- Υπόδειξη πιθανώς επικίνδυνης κατάστασης, η οποία μπορεί να οδηγήσει σε υλικές ζημιές.

Φορτιστής

⚠ ΚΙΝΔΥΝΟΣ

- Μην ακουμπάτε ποτέ με υγρά χέρια το φιλ ρεύματος ούτε την πρίζα ρεύματος.
- Κίνδυνος έκρηξης. Μην φορτίζετε κοινές μη επαναφορτιζόμενες μπαταρίες.
- Μη χρησιμοποιείτε το φορτιστή σε περιβάλλον όπου υπάρχει κίνδυνος

εκρήξουν. • Μην τοποθετείτε ποτέ αγώγιμα αντικείμενα, π.χ. καταβίδια ή παρόμοια, στην υποδοχή φορτιστή της συσκευής.

ΠΡΟΕΙΔΟΠΟΙΗΣΗ • Φορτίζετε τη συσκευή μόνο με τον συνοδευτικό γνήσιο φορτιστή ή με φορτιστή εγκεκριμένο από την KÄRCHER. • Προστατέψτε το ηλεκτρικό καλώδιο από θερμότητα, αιχμηρές άκρες, λάδια και κινούμενα μέρη της συσκευής. • Μην ανοίγετε το φορτιστή. Οι επιδιορθώσεις πρέπει να γίνονται μόνο από εξειδικευμένο προσωπικό. • Χρησιμοποιείτε τη συσκευή μόνο για τη φόρτιση εγκεκριμένων πακέτων επαναφορτιζόμενων μπαταριών. • Αντικαθιστάτε αμέσως τον τυχόν χαλασμένο φορτιστή μαζί με το καλώδιο φορτιστή χρησιμοποιώντας γνήσια ανταλλακτικά. • Η συσκευή περιέχει ηλεκτρικά δομικά εξαρτήματα, μην την καθαρίζετε κάτω από τρεχούμενο νερό. • Δεν επιτρέπεται να φορτίζετε την μπαταρία περισσότερο από 24 ώρες χωρίς διακοπή.

ΠΡΟΣΟΧΗ • Μη χρησιμοποιείτε το φορτιστή, όταν είναι βρεγμένος ή βρώμικος. • Διατηρείτε ελεύθερες τις σχισμές αερισμού του φορτιστή. • Μην αποσυνδέετε τον ρευματολήπτη από την πρίζα, πιάνοντας το κορδόνι λυχνίας. • Μην κρατάτε και μην μεταφέρετε τη συσκευή από το ηλεκτρικό καλώδιο.

ΠΡΟΣΟΧΗ • Κίνδυνος βραχυκυκλώματος. Προστατέψτε τις επαφές του στηρίγματος μπαταρίας από μεταλλικά μέρη. • Χρησιμοποιείτε και αποθηκεύετε τον φορτιστή μόνο σε ξηρούς χώρους.

Μπαταρία

ΚΙΝΔΥΝΟΣ • Μην τοποθετείτε ποτέ αγώγιμα αντικείμενα, π.χ. καταβίδια ή παρόμοια, στην υποδοχή φορτιστή της συσκευής. • Μην εκθέτετε την επαναφορτιζόμενη μπαταρία σε έντονη ηλιακή ακτινοβολία, θερμότητα ή φωτιά.

ΠΡΟΣΟΧΗ • Αυτή η συσκευή διαθέτει μη αντικαταστάσιμες μπαταρίες. Δεν ισχύει για συσκευές με συστοιχία μπαταριών που μπορεί να αντικατασταθεί.

Ασφαλής χρήση

ΠΡΟΕΙΔΟΠΟΙΗΣΗ • Αυτή η συσκευή δεν επιτρέπεται να χρησιμοποιείται από παιδιά ή από ενήλικες με περιορισμένες σωματικές, αισθητηριακές ή νοητικές ικανότητες καθώς ούτε και από άτομα που δεν γνωρίζουν αυτές τις οδηγίες. • Άτομα με περιορισμένες σωματικές, αισθητηριακές ή νοητικές ικανότητες ή χωρίς επαρκή πείρα και γνώσεις επιτρέπεται να χρησιμοποιούν τη συσκευή μόνο με επίβλεψη ή αν τους έχει εξηγηθεί από άτομο υπεύθυνο για την ασφάλειά τους η ασφαλής χρήση της συσκευής ή αν κατανοούν τους κινδύνους που μπορούν να προκύψουν από αυτήν. • Τα παιδιά δεν επιτρέπεται να παίζουν με τη συσκευή. • Επιβλέπεται τα παιδιά, ώστε να είστε βέβαιοι ότι δεν παίζουν με τη συσκευή. • Χρησιμοποιείτε το εργαλείο μόνο για τον σκοπό που προορίζεται. Λαμβάνετε υπόψη τις τοπικές συνθήκες και προσέχετε κατά τη χρήση του εργαλείου την παρουσία άλλων ανθρώπων, και ιδιαίτερα παιδιών. • Σε επικίνδυνους χώρους (π.χ. σε πρατήρια καυσίμων) τηρείτε τους ανάλογους κανονισμούς ασφαλείας. Ποτέ μην λειτουργείτε το μηχάνημα σε χώρους με κίνδυνο εκρήξουν. • Μην ψεκάζετε αντικείμενα που περιέχουν βλαβερά για την υγεία υλικά (π.χ. αμιάντος). • Κίνδυνος τραυματισμού. Μην κατευθύνετε τη ριπή ψεκασμού προς τα μάτια.

ΠΡΟΣΟΧΗ • Μην χρησιμοποιείτε τη συσκευή, εάν ωριότερα έχει πέσει, φέρει εμφανείς ζημιές ή παρουσιάζει διαρροές. • Χρησιμοποιείτε ή αποθηκεύετε τη συσκευή μόνο σύμφωνα με την περιγραφή και/ή τις εικόνες. • Μην αφήνετε ποτέ τη συσκευή χωρίς επίβλεψη, όσο βρίσκεται σε λειτουργία. • Για να διασφαλίσετε τη ασφαλή στήριξή της, αποθέστε τη συσκευή σε σταθερό, επίπεδο υπόβαθρο. • Κίνδυνος ατυχημάτων και πρόκλησης ζημιών από ανατροπή της συσκευής. Πριν από κάθε ενέργεια με ή στη συσκευή φροντίστε για την ευστάθεια της συσκευής.

ΠΡΟΣΟΧΗ • Μην γεμίζετε με απορρυπαντικά ή άλλα πρόσθετα. • Ζημιές στη συσκευή. Μην ρίχνετε ποτέ στο δοχείο νερού διαλύτες, υγρά που περιέχουν διαλύτες ή μη αραιωμένα οξέα (π.χ. απορρυπαντικά, βελζίνη, αρωματικά χρωμάτων και ακετόνη). • Βλάβες στη συσκευή λόγω ξηρής λειτουργίας. Ενεργοποιείτε τη συσκευή μόνο όταν υπάρχει νερό στο δοχείο νερού. • Μην χρησιμοποιείτε τη συσκευή σε θερμοκρασίες κάτω από 0 °C.

Προβλεπόμενη χρήση

Χρησιμοποιείτε τη συσκευή καθαρισμού χαμηλής πίεσης αποκλειστικά για οικιακή χρήση. Η συσκευή καθαρισμού χαμηλής πίεσης προορίζεται για τον καθαρισμό μηχανημάτων, οχημάτων, εργαλείων, προσώπων, βεραντών, μηχανημάτων κήπου, οικιακών ζώων κλπ. με ριπή νερού χαμηλής πίεσης χωρίς προσθήκη καθαριστικών μέσων.

Προστασία του περιβάλλοντος



Τα υλικά συσκευασίας είναι ανακυκλώσιμα. Ανακυκλώνετε τις συσκευασίες με περιβαλλοντικά ορθό τρόπο.



Οι ηλεκτρικές και ηλεκτρονικές συσκευές περιέχουν πολύτιμα ανακυκλώσιμα υλικά και, συχνά, επίσης εξαρτήματα όπως μπαταρίες απλές, επαναφορτιζόμενες ή λάδια, που σε περίπτωση λανθασμένης χρήσης ή απόρριψης μπορούν να θέσουν σε κίνδυνο την ανθρώπινη υγεία και το περιβάλλον. Ωστόσο, αυτά τα συστατικά είναι απαραίτητα για τη σωστή λειτουργία της συσκευής. Οι συσκευές που φέρουν αυτό το σύμβολο δεν επιτρέπεται να απορρίπτονται μαζί με τα οικιακά απορρίμματα.



Εργασίες καθαρισμού που παράγουν ελαιώδη υγρά απόβλητα, π.χ. πλύση κινητήρων ή της κάτω πλευράς οχημάτων, μπορούν να εκτελούνται μόνο σε θέσεις πλυτηρίου που είναι εξοπλισμένες με διαχωριστή λαδιού.



Οι εργασίες με απορρυπαντικό μπορούν να εκτελούνται μόνο σε υδατοστεγείς επιφάνειες εργασίας με σύνδεση στο σύστημα απορροής ακάθαρτου νερού. Το απορρυπαντικό δεν πρέπει να καταλήγει στα υπόγεια ύδατα ή στο έδαφος.



Η λήψη νερού από δημόσιες πηγές δεν επιτρέπεται σε ορισμένες χώρες.

Υποδείξεις σχετικά με συστατικά (REACH)
Ενημερωμένες πληροφορίες σχετικά με τα συστατικά είναι διαθέσιμες στη διεύθυνση: www.kaercher.de/REACH

Παρελκόμενα και ανταλλακτικά

Χρησιμοποιείτε μόνο γνήσια παρελκόμενα και γνήσια ανταλλακτικά, καθώς αυτά εγγυώνται την ασφαλή και απρόσκοπτη λειτουργία της συσκευής.

Πληροφορίες σχετικά με τα παρελκόμενα και τα ανταλλακτικά θα βρείτε στη διεύθυνση www.kaercher.com.

Παραδοτέος εξοπλισμός

Ο παραδοτέος εξοπλισμός της συσκευής απεικονίζεται επάνω στη συσκευασία. Κατά την αφαίρεση από τη συσκευασία ελέγξτε την πληρότητα των περιεχομένων. Σε περίπτωση που λείπουν παρελκόμενα ή έχουν προκληθεί ζημιές κατά τη μεταφορά, ενημερώστε τον προμηθευτή σας.

Συστήματα ασφαλείας

⚠ ΠΡΟΣΟΧΗ

Ελλιπή ή τροποποιημένα συστήματα ασφαλείας

Τα συστήματα ασφαλείας χρησιμεύουν για την προστασία σας.

Ποτέ μην τροποποιείτε και μη παρακάμψετε τα συστήματα ασφαλείας.

Πλήκτρο ON/OFF

Το πλήκτρο ON/OFF αποτρέπει την ακούσια λειτουργία της συσκευής.

Πρεσοστάτης

Όταν αφήνετε ελεύθερη τη σκανδάλη του πιστολέτου ψεκασμού, ο πρεσοστάτης απενεργοποιεί την αντλία και η δέσμη χαμηλής πίεσης διακόπτεται. Μόλις πιέσετε τη σκανδάλη, η αντλία τίθεται πάλι σε λειτουργία.

Διακόπτης προστασίας κινητήρα

Εάν υπάρξει υπέρβαση της κατανάλωσης ρεύματος, ο διακόπτης προστασίας του κινητήρα απενεργοποιεί το μηχάνημα.

Σύμβολα επάνω στη συσκευή



Μη βυθίζετε τη συσκευή μέσα σε υγρά. Μην κάνετε άντληση υγρών.

Περιγραφή συσκευής

Περιγραφή συσκευής

Για τα σχήματα δείτε τις σελίδες εικόνας

Εικόνα A

- 1 Λαβή μεταφοράς
- 2 Στηρίγματα
- 3 Καπάκι
- 4 Δοχείο νερού
- 5 Λεπτό φίλτρο
- 6 Φορτιστής
- 7 Καλώδιο φόρτισης
- 8 Βύσμα USB-C
- 9 Βύσμα USB-A
- 10 Κάλυμμα
- 11 Υποδοχή φορτιστή
- 12 LED ένδειξης φόρτισης

- 13 Πινακίδα τύπου
- 14 LED κατάστασης λειτουργίας
- 15 Πλήκτρο ON/OFF
- 16 Ακροφύσιο
- 17 Πιστόλι χαμηλής πίεσης
- 18 Σκανδάλη
- 19 Ελαστικός σωλήνας χαμηλής πίεσης

Κωδικοί αναλαμπής

LED κατάστασης λειτουργίας	_____	Η συσκευή είναι ενεργοποιημένη.
	-----	Προειδοποίηση για χαμηλή τάση μπαταρίας (περίπου 2 λεπτά λειτουργίας ακόμη).
	-----	Βλάβη, βλ. κεφάλαιο Αντιμέτωπη βλαβών.
LED ένδειξης φόρτισης	_____	Η μπαταρία φορτίζεται.
	_____	Η μπαταρία είναι πλήρως φορτισμένη.

Έναρξη χρήσης

Φόρτιση μπαταρίας

1. Ξεδιπλώστε το δοχείο νερού, βλ. κεφάλαιο *Σύνδεση παροχής νερού*.
2. Φορτίστε την μπαταρία.
 - a Λύστε το κάλυμμα από την υποδοχή φόρτισης και στρέψτε το προς τα πάνω.
 - b Συνδέστε το βύσμα USB-C του καλωδίου φόρτισης στην υποδοχή φόρτισης.
 - c Συνδέστε το βύσμα USB-A του καλωδίου φόρτισης στον φορτιστή.
 - d Συνδέστε τον φορτιστή σε μια ηλεκτρική πρίζα.

Εικόνα B

Υπόδειξη

Κατά τη διαδικασία φόρτισης αναβοσβήνει η λυχνία LED φόρτισης. Όταν η μπαταρία φορτιστεί τελείως, η ένδειξη παραμένει αναμμένη για 10 λεπτά.

Χρόνος φόρτισης, βλ. Κεφάλαιο *Τεχνικά στοιχεία*.

Μετά τη φόρτιση

3. Αποσυνδέστε τον φορτιστή από την ηλεκτρική πρίζα.
4. Αποσυνδέστε το βύσμα USB-C από την υποδοχή φόρτισης.
5. Στρέψτε το κάλυμμα της υποδοχής φόρτισης προς τα κάτω και πιέστε γερά.

Σύνδεση παροχής νερού

ΠΡΟΣΟΧΗ

Κίνδυνος ζημιών λόγω ακατάλληλης παροχής νερού

Ζημιές στην αντλία και τα παρελκόμενα.

Γεμίστε το δοχείο μόνο με καθαρό και διαυγές νερό.

Μην ρίχνετε απορρυπαντικά, φυτοπροστατευτικά ή άλλα πρόσθετα μέσα στο δοχείο νερού.

Μη βυθίζετε τη συσκευή μέσα σε υγρά.

Μην κάνετε άντληση υγρών με τη συσκευή.

1. Ξεδιπλώστε το δοχείο νερού:
 - a Αφαιρέστε το καπάκι από το δοχείο νερού.

- b Κρατήστε με το χέρι σας το κάτω μέρος του δοχείου νερού πιεσμένο προς τα κάτω.
- c Με το άλλο χέρι τραβήξτε τη λαβή μεταφοράς προς τα πάνω.

Εικόνα C

2. Κρεμάστε το καπάκι στο δοχείο νερού.
- Εικόνα D**
3. Βγάλτε το πιστόλι χαμηλής πίεσης και τον ελαστικό σωλήνα χαμηλής πίεσης όσο το δυνατόν περισσότερο από το δοχείο νερού.
4. Γεμίστε καθαρό και διαυγές νερό στο δοχείο, το πολύ μέχρι το σημάδι "MAX".

Εικόνα E

5. Τοποθετήστε το καπάκι στο δοχείο νερού.

Υπόδειξη

Περάστε τον ελαστικό σωλήνα χαμηλής πίεσης μέσα από την εσοχή του καπακιού, ώστε να μην τον σφηνώσετε.

Εικόνα F

6. Για μεταφορά με το ένα χέρι, πιέστε τον ελαστικό σωλήνα χαμηλής πίεσης στη λαβή μεταφοράς στα δύο στηρίγματα.

Εικόνα G

Λειτουργία

1. Τοποθετήστε τη συσκευή πάνω σε μια οριζόντια, επίπεδη επιφάνεια.

Λειτουργία χωρίς απορρυπαντικό

ΠΡΟΣΟΧΗ

Κίνδυνος ζημιάς σε περίπτωση στεγνής λειτουργίας!

Η στεγνή λειτουργία καταστρέφει την αντλία της συσκευής.

Μην ενεργοποιείτε τη συσκευή όταν μέσα στο δοχείο δεν υπάρχει νερό.

Μόλις αδειάσει το δοχείο νερού απενεργοποιήστε τη συσκευή.

Απενεργοποιήστε τη συσκευή εάν δεν δημιουργηθεί πίεση εντός 2 λεπτών. Στη συνέχεια, ενεργήστε σύμφωνα με τις οδηγίες του κεφαλαίου Αντιμετώπιση βλαβών.

1. Πατήστε τον διακόπτη ON/OFF.

Η συσκευή ενεργοποιείται.

Εικόνα H

⚠ ΠΡΟΣΟΧΗ

Κίνδυνος τραυματισμού από τη ριπή ψεκασμού!

Η ριπή ψεκασμού μπορεί να προκαλέσει τραυματισμό στα μάτια και τα αυτιά.

Μην κατευθύνετε τη ριπή ψεκασμού στα μάτια ή στα αυτιά ανθρώπων ή ζώων.

2. Πατήστε τη σκανδάλη και εκτελέστε τη διαδικασία καθαρισμού.

Υπόδειξη

Περίπου 2 λεπτά πριν από το τέλος του χρόνου λειτουργίας (βλ. κεφάλαιο Τεχνικά στοιχεία) η λυχνία LED κατάστασης λειτουργίας αρχίζει να αναβοσβήνει. Φορτίστε την μπαταρία το συντομότερο δυνατό, βλέπε κεφάλαιο Φόρτιση μπαταρίας.

Λειτουργία με απορρυπαντικό

⚠ ΚΙΝΔΥΝΟΣ

Κίνδυνος για τη ζωή και την υγεία κατά τη χρήση καθαριστικών μέσων!

Η λανθασμένη χρήση των καθαριστικών μέσων μπορεί να οδηγήσει σε θάνατο και σε σοβαρά προβλήματα υγείας.

Τηρείτε τα δελτία δεδομένων ασφαλείας των κατασκευαστών των απορρυπαντικών και ιδιαίτερα τις υποδείξεις για τα μέσα ατομικής προστασίας.

ΠΡΟΣΟΧΗ

Κίνδυνος ζημιάς από ξένες ουσίες στο δοχείο νερού!

Τα ξένα σώματα στο δοχείο νερού θα προκαλέσουν ζημιά στη συσκευή.

Μην ρίχνετε απορρυπαντικά, φυτοπροστατευτικά ή άλλα πρόσθετα μέσα στο δοχείο νερού.

ΠΡΟΣΟΧΗ

Κίνδυνος ζημιάς λόγω μεγάλης διάρκειας δράσης και στεγνώματος των μέσων καθαρισμού!

Τα μέσα καθαρισμού σε καυτές επιφάνειες και για μεγάλο διάστημα δράσης μπορούν να τους προκαλέσει ζημιά.

Μην χρησιμοποιείτε μέσα καθαρισμού πάνω σε καυτές επιφάνειες και τηρείτε τον μέγιστο χρόνο δράσης.

Μην αφήνετε τα μέσα καθαρισμού να στεγνώσουν.

1. Ψεκάστε λίγο απορρυπαντικό στη στεγνή επιφάνεια και αφήστε να δράσει (χωρίς να στεγνώσει).

ΠΡΟΣΟΧΗ

Κίνδυνος ζημιάς σε περίπτωση στεγνής λειτουργίας!

Η στεγνή λειτουργία καταστρέφει την αντλία της συσκευής.

Μην ενεργοποιείτε τη συσκευή όταν μέσα στο δοχείο δεν υπάρχει νερό.

Μόλις αδειάσει το δοχείο νερού απενεργοποιήστε τη συσκευή.

Απενεργοποιήστε τη συσκευή εάν δεν δημιουργηθεί πίεση εντός 2 λεπτών. Στη συνέχεια, ενεργήστε σύμφωνα με τις οδηγίες του κεφαλαίου Αντιμετώπιση βλαβών.

2. Πατήστε τον διακόπτη ON/OFF.

Η συσκευή ενεργοποιείται.

Εικόνα H

⚠ ΠΡΟΣΟΧΗ

Κίνδυνος τραυματισμού από τη ριπή ψεκασμού!

Η ριπή ψεκασμού μπορεί να προκαλέσει τραυματισμό στα μάτια και τα αυτιά.

Μην κατευθύνετε τη ριπή ψεκασμού στα μάτια ή στα αυτιά ανθρώπων ή ζώων.

3. Πατήστε τη σκανδάλη και εκτελέστε τη διαδικασία καθαρισμού.

Υπόδειξη

Περίπου 2 λεπτά πριν από το τέλος του χρόνου λειτουργίας (βλ. κεφάλαιο Τεχνικά στοιχεία) η λυχνία LED κατάστασης λειτουργίας αρχίζει να αναβοσβήνει. Φορτίστε την μπαταρία το συντομότερο δυνατό, βλέπε κεφάλαιο Φόρτιση μπαταρίας.

Διακοπή λειτουργίας

1. Αφήστε τη σκανδάλη.

Μετά από 30 λεπτά χωρίς λειτουργία, η συσκευή απενεργοποιείται αυτόματα.

Τερματισμός λειτουργίας

1. Πατήστε τον διακόπτη ON/OFF. Η συσκευή απενεργοποιείται.
2. Αδειάστε το νερό που έχει απομείνει στο δοχείο.
3. Πατήστε τον διακόπτη ON/OFF. Η συσκευή ενεργοποιείται.
4. Πιέστε τη σκανδάλη, μέχρι που να μην εξέρχεται άλλο νερό.
5. Αφήστε τη σκανδάλη.

6. Πατήστε τον διακόπτη ON/OFF. Η συσκευή απενεργοποιείται.
7. Αφήστε το δοχείο νερού να στεγνώσει εντελώς.
8. Πιέστε το δοχείο νερού προς τα κάτω για να το διπλώσετε και να το μικρύνετε.
9. Βάλτε τον ελαστικό σωλήνα και το πιστόλι χαμηλής πίεσης μέσα στο δοχείο νερού.
10. Βάλτε τον φορτιστή και το καλώδιο φόρτισης μέσα το δοχείο νερού.
11. Τοποθετήστε το καπάκι στο δοχείο νερού.

Μεταφορά

⚠ ΠΡΟΣΟΧΗ

Κίνδυνος τραυματισμού και πρόκλησης ζημιάς
Κατά τη μεταφορά προσέξτε το βάρος του μηχανήματος.

ΠΡΟΣΟΧΗ

Κίνδυνος πρόκλησης ζημιών λόγω εξερχόμενου νερού!

Το καπάκι του δοχείου νερού δεν είναι στεγανό. Το νερό που χύνεται κατά τη μεταφορά μπορεί να προκαλέσει υλικές ζημιές.

Μεταφέρετε τη συσκευή προσεκτικά όταν στο δοχείο υπάρχει νερό.

Αδειάστε εντελώς το δοχείο νερού πριν μεταφέρετε τη συσκευή σε όχημα.

1. Κατά τη μεταφορά τηρείτε τις διατάξεις περι επικίνδυνων υλικών.

Μεταφορά με το χέρι

1. Σηκώστε και μεταφέρετε τη συσκευή από τη λαβή μεταφοράς.

Μεταφορά σε οχήματα

⚠ ΠΡΟΣΟΧΗ

Κίνδυνος τραυματισμού και πρόκλησης ζημιάς!

Κατά τη μεταφορά υπάρχει κίνδυνος τραυματισμού και ζημιάς λόγω ανατροπής και ολίσθησης της συσκευής. Πριν από τη μεταφορά της συσκευής σε οχήματα, στερεώστε την σύμφωνα με τους ισχύοντες κανονισμούς ώστε να μην γλιστρήσει και να μην πέσει.

1. Τερματίστε τη λειτουργία, βλέπε κεφάλαιο *Τερματισμός λειτουργίας*.
2. Πριν από τη μεταφορά της συσκευής, τοποθετήστε την ή στερεώστε την ώστε να μην γλιστρήσει, να μην πέσει και να μην εκσφενδονιστεί.

Αποθήκευση

⚠ ΠΡΟΣΟΧΗ

Κίνδυνος τραυματισμού και πρόκλησης ζημιάς!

Εάν δεν προσέξτε το βάρος της συσκευής, υπάρχει κίνδυνος τραυματισμού και ζημιάς. Κατά την αποθήκευση προσέξτε το βάρος της συσκευής.

ΠΡΟΣΟΧΗ

Κίνδυνος ζημιάς λόγω παγετού!

Αν η συσκευή δεν έχει αδειάσει τελείως, μπορεί να καταστραφεί λόγω παγετού.

Πριν αποθηκεύσετε τη συσκευή και τα αξεσουάρ αδειάστε τα εντελώς.

Προστατέψτε τη συσκευή από την παγωνιά.

Αποθηκεύστε τη συσκευή σε μέρος χωρίς παγετό και όχι σε εξωτερικό χώρο.

1. Τερματίστε τη λειτουργία, βλέπε κεφάλαιο *Τερματισμός λειτουργίας*.
2. Τοποθετήστε τη συσκευή σε κλειστό χώρο σε επίπεδη επιφάνεια και αποθηκεύστε την εντός της

επιτρεπόμενης θερμοκρασίας περιβάλλοντος, βλέπε κεφάλαιο *Τεχνικά στοιχεία*.

Φροντίδα και συντήρηση

⚠ ΚΙΝΔΥΝΟΣ

Άγγιγμα εξαρτημάτων που διαρρέονται από ρεύμα
Τραυματισμός από ηλεκτροπληξία
Πριν από κάθε εργασία στη συσκευή, απενεργοποιείτε τη συσκευή και αποσυνδέετε την από τον φορτιστή.

Καθαρισμός λεπτού φίλτρου

Καθαρίζετε τακτικά το λεπτό φίλτρο.

ΠΡΟΣΟΧΗ

Κίνδυνος πρόκλησης ζημιάς από λανθασμένο καθαρισμό!

Από λανθασμένο καθαρισμό το λεπτό φίλτρο θα υποστεί ζημιά.

Καθαρίζετε το λεπτό φίλτρο μόνο κάτω από τρεχούμενο νερό αντίθετα στην κατεύθυνση ροής του.

Μην χρησιμοποιείτε αιχμηρά ή σκληρά αντικείμενα, όπως βελόνες ή συμπίκνες βούρτσες.

1. Αδειάστε το δοχείο νερού.
2. Βγάλτε το λεπτό φίλτρο.

Εικόνα 1

3. Καθαρίστε το λεπτό φίλτρο με καθαρό, τρεχούμενο νερό.
4. Τοποθετήστε το λεπτό φίλτρο στη συσκευή.

Αντιμετώπιση βλαβών

⚠ ΚΙΝΔΥΝΟΣ

Άγγιγμα εξαρτημάτων που διαρρέονται από ρεύμα
Τραυματισμός από ηλεκτροπληξία

Πριν από κάθε εργασία στη συσκευή, απενεργοποιείτε τη συσκευή και αποσυνδέετε την από τον φορτιστή. Αναθέτετε τις εργασίες επισκευής και τις εργασίες σε ηλεκτρικά δομικά εξαρτήματα μόνο στο εξουσιοδοτημένο τμήμα εξυπηρέτησης πελατών.


Οι βλάβες οφείλονται συχνά σε ασήμαντες αιτίες, τις οποίες μπορείτε να αντιμετωπίσετε μόνοι σας με τη βοήθεια του παρακάτω πίνακα. Σε περίπτωση αμφιβολίας ή σε περίπτωση βλάβης που δεν αναγράφεται εδώ μπορείτε να απευθύνεστε σε εξουσιοδοτημένο κατάστημα.

Σφάλμα	Αιτία	Αντιμετώπιση
Η συσκευή δεν λειτουργεί	Η φόρτιση της μπαταρίας είναι πολύ χαμηλή.	1. Φορτίστε τη μπαταρία, βλ. Κεφάλαιο <i>Φόρτιση μπαταρίας</i> .
	Υπερφόρτωση κινητήρα, ο προστατευτικός διακόπτης κινητήρα ενεργοποιήθηκε.	1. Απενεργοποιήστε τη συσκευή. 2. Ενεργοποιήστε τη συσκευή και θέστε την σε λειτουργία.
	Η θερμοκρασία περιβάλλοντος είναι εκτός των επιτρεπτών ορίων, βλέπε κεφάλαιο <i>Τεχνικά στοιχεία</i> , ενεργοποιήθηκε ο διακόπτης προστασίας του κινητήρα.	1. Απενεργοποιήστε τη συσκευή. 2. Αφήστε τη συσκευή να κρυώσει / να ζεσταθεί. 3. Ενεργοποιήστε τη συσκευή και θέστε την σε λειτουργία. Αν η βλάβη επαναληφθεί, αναθέστε τον έλεγχο της συσκευής στο τμήμα σέρβις της Kärcher.
Η συσκευή δεν έχει πίεση	Πολύ λίγο νερό στο δοχείο νερού.	1. Βεβαιωθείτε ότι υπάρχει αρκετό καθαρό νερό στο δοχείο.
	Το λεπτό φίλτρο είναι βρώμικο.	1. Καθαρίζετε το λεπτό φίλτρο, βλέπε κεφάλαιο <i>Καθαρισμός λεπτού φίλτρου</i> .
Έντονες διακυμάνσεις της πίεσης ή συνεχής απενεργοποίηση/ ενεργοποίηση της συσκευής	Το ακροφύσιο είναι φραγμένο.	1. Καθαρισμός ακροφυσίου: Με μια βελόνα αφαιρέστε τις ακαθαρσίες από την οπή του ακροφυσίου και ξεπλύνετε από την μπροστινή πλευρά με νερό. 2. Βεβαιωθείτε ότι υπάρχει αρκετό καθαρό νερό στο δοχείο.
Η συσκευή δεν είναι στεγανή	Μια μικρή διαρροή στη συσκευή θεωρείται φυσιολογική για τεχνικούς λόγους.	1. Σε περίπτωση πιο έντονης διαρροής, αναθέστε τον έλεγχο της συσκευής στο τμήμα σέρβις της KÄRCHER.

Εγγύηση

Σε κάθε χώρα ισχύουν οι όροι εγγύησης οι οποίοι εκδίδονται από την αρμόδια εταιρεία διανομής μας. Τυχόν βλάβες στη συσκευή σας επιδιορθώνονται από εμάς χωρίς χρέωση εντός της προθεσμίας εγγύησης, εφόσον οφείλονται σε σφάλμα υλικού ή κατασκευής. Σε περίπτωση εγγύησης απευθυνθείτε στον προμηθευτή σας ή το πλησιέστερο εξουσιοδοτημένο συνεργείο, προσκομίζοντας το παραστατικό της αγοράς. (για διευθυνήσεις βλέπε την πίσω σελίδα)

Τεχνικά στοιχεία

Ηλεκτρική σύνδεση / μπαταρία		
Ονομαστική τάση μπαταρίας	V	6
Ονομαστική ισχύς συσκευής	W	45
Τύπος προστασίας		IPX4
Κατηγορία προστασίας		III
Φορτιστής		
Ηλεκτρική τάση φορτιστή	V	100-240
Τάση εξόδου	V	5
Ρεύμα εξόδου	A	2
Φάση	~	1
Συχνότητα	Hz	50-60
Στοιχεία ισχύος συσκευής		
Χρόνος φόρτισης για άδεια μπαταρία	h	2,5
Διάρκεια λειτουργίας με πλήρως φορτισμένη μπαταρία	min	15
Πίεση λειτουργίας	MPa	0,5

Όγκος δοχείου νερού	l	8
Επιτρεπόμενη θερμοκρασία περιβάλλοντος	°C	0-40
Διαστάσεις και βάρη		
Μήκος	mm	298
Πλάτος	mm	305
Ύψος (δοχείο νερού διπλωμένο)	mm	108
Ύψος (δοχείο νερού ξεδιπλωμένο)	mm	271
Βάρος (με παρελκόμενα)	kg	2,1
Μετρημένες τιμές κατά EN 60335-2-79		
Στάθμη ηχητικής πίεσης L _{pA}	dB(A)	64,2
Αβεβαιότητα K _{pA}	dB(A)	2,5
Στάθμη ηχητικής ισχύος L _{WA} + Αβεβαιότητα K _{WA}	dB(A)	79

Με την επιφύλαξη τεχνικών αλλαγών.

Δήλωση συμμόρφωσης ΕΕ

Με το παρόν δηλώνουμε ότι η παρακάτω μηχανή λόγω του σχεδιασμού και του τύπου κατασκευής της καθώς και στην έκδοση την οποία έχουμε διαθέσει στην αγορά πληροί τις σχετικές βασικές απαιτήσεις για την ασφάλεια και την υγεία των Οδηγών ΕΕ. Σε περίπτωση τροποποίησης της μηχανής που δεν έχει συμφωνηθεί με εμάς, αυτή η δήλωση ακυρώνεται.

Προϊόν: Mobile Outdoor Cleaner
Τύπος: OC 3, OC 3 Foldable

Σχετικές Οδηγίες ΕΕ

2014/35/ΕΕ
2014/30/ΕΕ
2011/65/ΕΕ
2009/125/ΕΚ

2000/14/EK

Κανονισμός(οι) σε εφαρμογή 2019/1782

Εφαρμοζόμενα εναρμονισμένα πρότυπα

EN 60335-1
EN 60335-2-54
EN 62233: 2008
EN 55014-1: 2017 + A1: 2020
EN 55014-2: 1997 + A1: 2001 + A2: 2008
EN 61558-1
EN 61558-2-16
EN 61000-3-2: 2014
EN 61000-3-3: 2013
EN IEC 63000: 2018

Εφαρμοζόμενη διαδικασία αξιολόγησης συμμόρφωσης

2000/14/EK: Παράρτημα V

Στάθμη ηχητικής ισχύος dB(A)

OC 3

Μετρημένη: 81

Εγγυημένη: 84

OC 3 Foldable

Μετρημένη: 77

Εγγυημένη: 79

Οι υπογράφοντες ενεργούν κατ' εντολή και με
έξουσιοδότηση από το διοικητικό συμβούλιο.



H. Jenner

Chairman of the Board of Management



S. Reiser

Manager Regulatory Affairs & Certification

Υπεύθυνος τεχνικού φακέλου:

S. Reiser

Alfred Kärcher SE & Co. KG

Alfred-Kärcher-Str. 28 - 40

71364 Winnenden (Germany)

Τηλ.: +49 7195 14-0

Φαξ: +49 7195 14-2212

Winnenden, 2023/08/01

İçindekiler

Γüvenlik bilgileri	68
Amaca uygun kullanım	69
Çevre koruma	69
Aksesuarlar ve yedek parçalar	69
Teslimat kapsamı.....	69
Γüvenlik tertibatları	69
Cihaz açıklaması	69
İşletime alma	70
İşletim	70
İşletimin duraklatılması	71
İşletmenin tamamlanması	71
Taşıma	71
Depolama	71
Koruma ve bakım	71
Arıza durumunda yardım	71
Garanti.....	72
Teknik bilgiler.....	72
AB Uygunluk Beyanı	72

Γüvenlik bilgileri



Cihazı ilk defa kullanmadan önce bu güvenlik bölümünü ve orijinal kullanım kılavuzunu okuyun. Bu bilgilere göre hareket edin. Orijinal kullanımı kılavuzunu daha sonra tekrar kullanmak ya da cihazın sonraki kullanıcılarına iletmek üzere saklayın.

• İşletim kılavuzundaki uyarıların yanında yasa koyucunun belirlediği güvenlik ve kaza önleme yönetmeliğini dikkate almalısınız.

- Cihaza takılı olan uyarı ve bilgi levhaları, tehlikesiz bir işletim için önemli bilgiler verir.

Tehlike kademeleri

⚠ TEHLİKE

- Ağır bedensel yaralanmalar ya da ölüme neden olan direkt bir tehlikeye yönelik uyarı.

⚠ UYARI

- Ağır bedensel yaralanmalar ya da ölüme neden olabilecek olası tehlikeli bir duruma yönelik uyarı.

⚠ TEDBİR

- Hafif yaralanmalara neden olabilecek olası tehlikeli bir duruma yönelik uyarı.

DIKKAT

- Maddi hasarlara neden olabilecek olası tehlikeli bir duruma yönelik uyarı.

Şarj aleti

⚠ TEHLİKE

- Elleriniz ıslak veya nemliyen fişi ve prizi kesinlikle tutmayın. • Patlama tehlikesi. Şarj edilemeyen pilleri asla şarj etmeyin. • Şarj cihazını patlayıcı ortamlarda kullanmayın. • Cihazın şarj prizine kesinlikle tornavida gibi iletken cisimler sokmayın.

⚠ UYARI

- Aküyü sadece birlikte teslim edilen orijinal şarj cihazı veya KÄRCHER tarafından onaylanmış şarj cihazıyla şarj edin. • Şebeke kablosunu sıvaktan, keskin kenarlardan, yağdan ve hareketli parçalardan uzak tutun. • Şarj cihazını açmayın. Onarım işlemleri sadece yetkili personel tarafından yapılmalıdır. • Şarj cihazını, sadece izin verilen akü paketlerinin şarj edilmesi için kullanın. • Hasarlı bir kablolu şarj cihazını, en kısa sürede bir orijinali ile değiştirin. • Cihaz elektrikli yapı parçaları içermektedir, cihazı akar su altında yıkamayın. • Akü paketini 24 saatten uzun süre kesintisiz şarj etmemelisiniz.

⚠ TEDBİR

- Şarj cihazının ıslak veya kirlili koşullarda kullanmayın. • Şarj cihazının havalandırma deliklerinin önünü kapatmayın. • Elektrik fişini kablosundan tutarak prizden çekmeyin. • Cihazı şebeke bağlantı kablosundan tutarak taşımayın / nakliye etmeyin.

DIKKAT

- Kısa devre tehlikesi. Akü tutucusunun kontaklarını metal parçalardan koruyun. • Şarj cihazını sadece kuru mekanlarda kullanın ve depolayın.

Akü

⚠ TEHLİKE

- Cihazın şarj prizine kesinlikle tornavida gibi iletken cisimler sokmayın. • Aküyü güçlü güneş ışını, ısı ve ateşe maruz bırakmayın.

DIKKAT

- Bu cihaz, değiştirilemeyen aküler içerir. Değiştirilebilen akü paketine sahip cihazlar için geçerli değildir

Γüvenli kullanım

⚠ UYARI

- Bu cihaz, çocuklar veya fiziksel, duyuşsal veya zihni sınırlamalara sahip veya bu talimatlarla itibar etmeyen kişiler tarafından kullanılamaz.

- Fiziksel, duyuşsal veya zihinsel kabiliyetleri azalmış veya deneyim ve bilgi eksikliği olan kişiler, yalnızca düzgün şekilde gözetim altında tutulmaları ya da güvenlik konusunda eğitilmiş bir kişi tarafından cihazın güvenli



THANK YOU!
MERCI! DANKE! ¡GRACIAS!



Registrieren Sie Ihr Produkt und profitieren Sie von vielen Vorteilen.

Register your product and benefit from many advantages.

Enregistrez votre produit et bénéficiez de nombreux avantages.

Registre su producto y aproveche de muchas ventajas.

www.kaercher.com/welcome



Bewerten Sie Ihr Produkt und sagen Sie uns Ihre Meinung.

Rate your product and tell us your opinion.

Évaluer votre produit et dites-nous votre opinion.

Reseñe su producto y díganos su opinión.



www.kaercher.com/dealersearch

Alfred Kärcher SE & Co. KG

Alfred-Kärcher-Str. 28-40

71364 Winnenden (Germany)

