

## SC 3 Upright



Deutsch	5
English	11
Français	17
Italiano	24
Español	31
Português	37
Nederlands	44
Türkçe	50
Svenska	56
Suomi	62
Norsk	68
Dansk	74
Eesti	80
Latviešu	86
Lietuviškai	92
Polski	98
Magyar	105
Čeština	111
Slovenčina	117
Slovenščina	124
Românește	130
Hrvatski	136
Srpski	143
Ελληνικά	149
Русский	156
Українська	163
Қазақша	170
Български	177
العربية	190

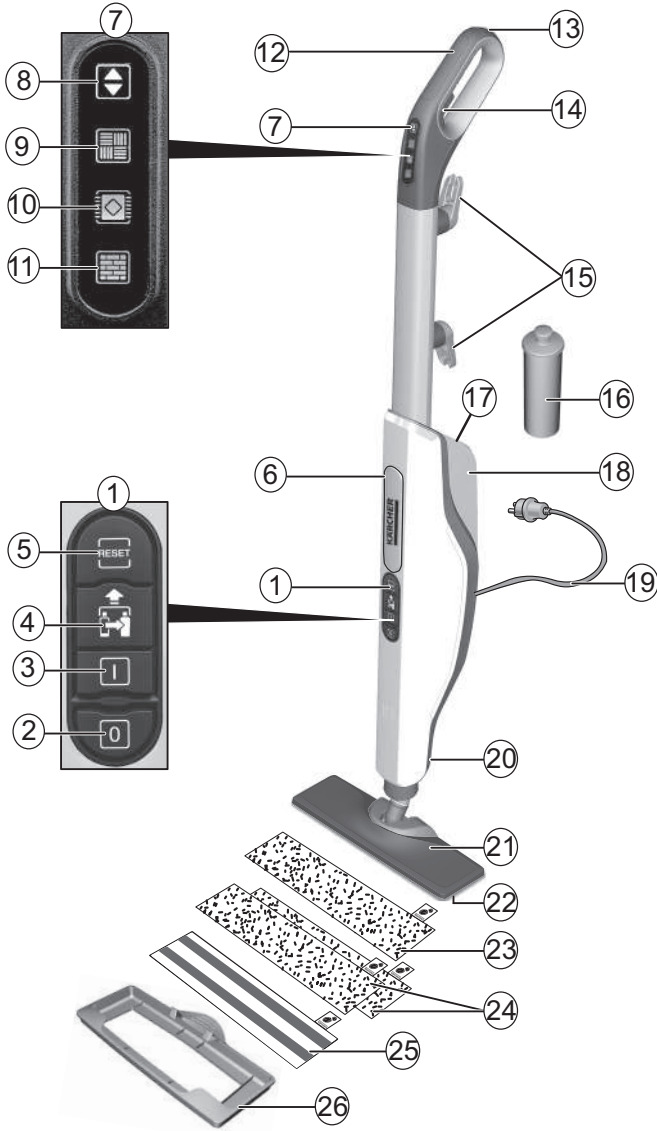


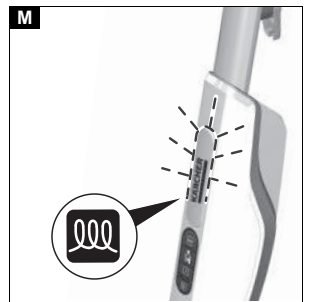
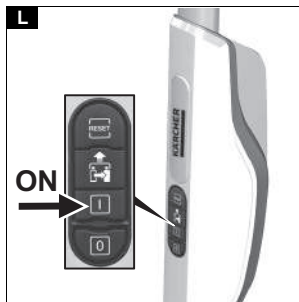
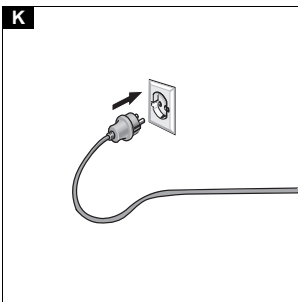
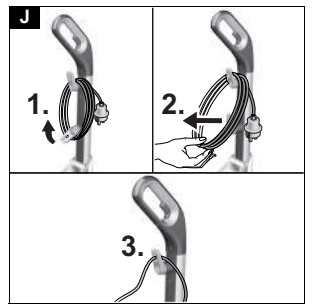
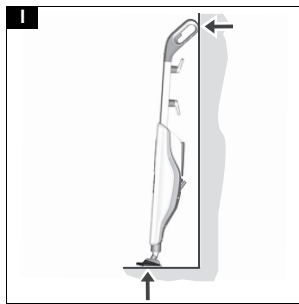
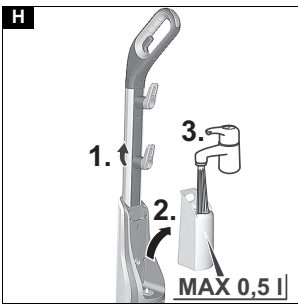
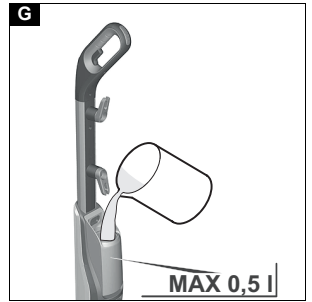
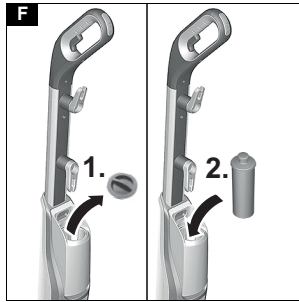
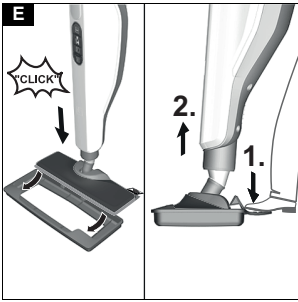
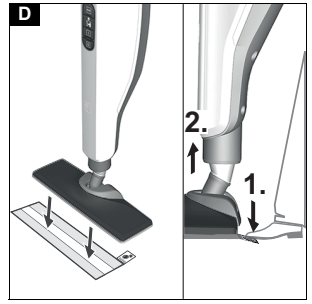
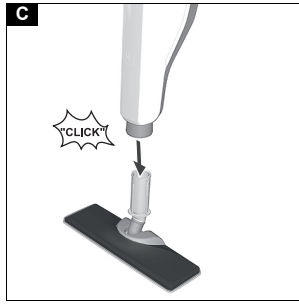
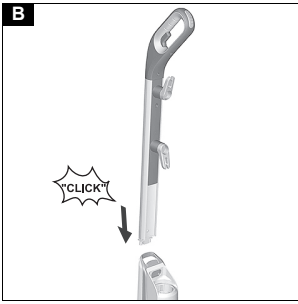
**Register  
your product**

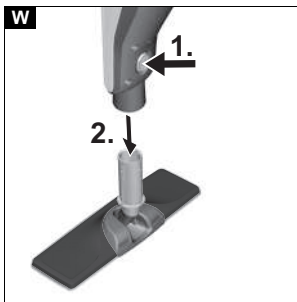
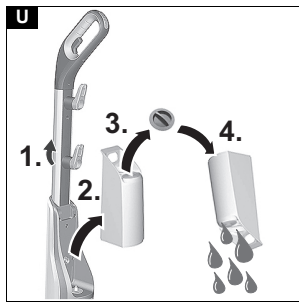
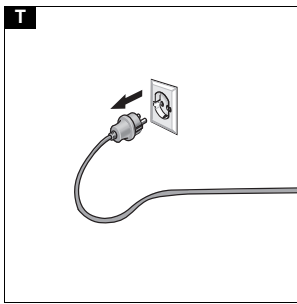
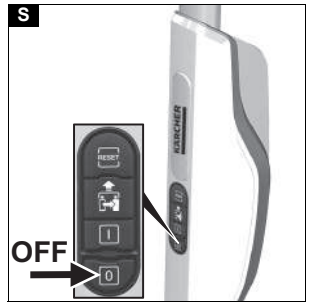
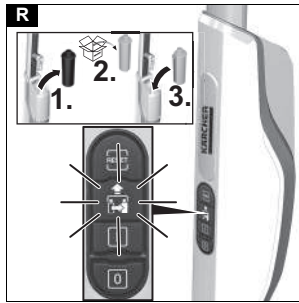
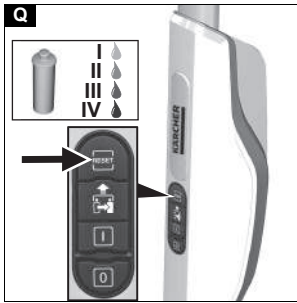
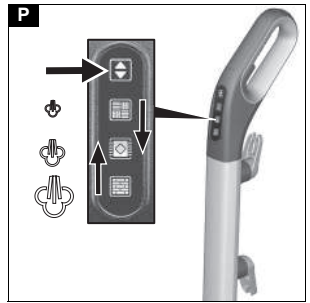
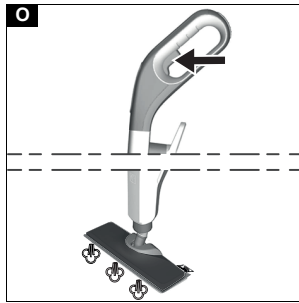
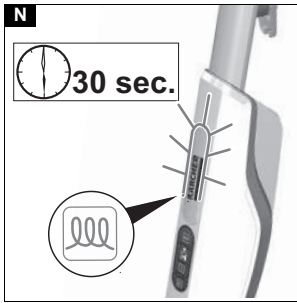
[www.karcher.com/welcome](http://www.karcher.com/welcome)



59684330 (02/24)







Dimenzije i težine		
Težina (bez pribora)	kg	3,1
Dužina	mm	314
Širina	mm	207
Visina	mm	1185

Zadržano pravo na tehničke promene.

## Περιεχόμενα

Γενικές υποδείξεις.....	149
Προβλεπόμενη χρήση .....	149
Προστασία του περιβάλλοντος .....	149
Παρελκόμενα και ανταλλακτικά.....	149
Παραδοτέος εξοπλισμός.....	149
Εγγύηση .....	149
Συστήματα ασφαλείας .....	149
Περιγραφή συσκευής.....	150
Πρώτη έναρξη χρήσης.....	150
Συναρμολότητα.....	150
Λειτουργία.....	150
Σημαντικές υποδείξεις για τη χρήση .....	152
Χρήση των εξαρτημάτων .....	152
Φροντίδα και συντήρηση .....	153
Αντιμετώπιση βλαβών .....	155
Τεχνικά στοιχεία .....	155

## Γενικές υποδείξεις



Πριν από την πρώτη χρήση της συσκευής, διαβάστε αυτές τις γνήσιες οδηγίες χρήσης καθώς και τις συνοδευτικές υποδείξεις ασφαλείας. Εφαρμόζετε αυτές τις οδηγίες. Φυλάξτε τα δύο βιβλιάρια για μεταγενέστερη χρήση ή για τον επόμενο ιδιοκτήτη.

## Προβλεπόμενη χρήση

Χρησιμοποιείτε τη συσκευή αποκλειστικά για οικιακή χρήση για τον καθαρισμό επίπεδων σκληρών δαπέδων (π.χ. πέτρινα δάπεδα, πλακάκια και δάπεδα από PVC, καθώς και ξύλινα δάπεδα όπως παρκέ και laminate) που μπορούν να αντέχουν τη υψηλή θερμοκρασία, την πίεση και την υγρασία της συσκευής. Μην καθαρίζετε επιστρώσεις δαπέδου ευαίσθητες στο νερό, όπως για παράδειγμα δάπεδα από ακατέργαστο φελλό (μπορεί να διεισδύσει υγρασία και να προκαλέσει ζημιά στο δάπεδο).

Με το προσαρτημένο εξάρτημα χαλιών η συσκευή μπορεί επίσης να χρησιμοποιείται για το φρεσκάρισμα χαλιών, διαδρόμων κλπ. Δεν χρειάζονται μέσα καθαρισμού.

## Προστασία του περιβάλλοντος



Τα υλικά συσκευασίας είναι ανακυκλώσιμα. Ανακυκλώνετε τις συσκευασίες με περιβαλλοντικά ορθό τρόπο.



Οι ηλεκτρικές και οι ηλεκτρονικές συσκευές περιέχουν πολύτιμα ανακυκλώσιμα υλικά και, συχνά, επίσης εξαρτήματα όπως απλές και επαναφορτιζόμενες μπαταρίες ή λάδια, που σε περίπτωση λανθασμένης χρήσης ή απόρριψης

μπορούν να θέσουν σε κίνδυνο την ανθρώπινη υγεία και το περιβάλλον. Ωστόσο, αυτά τα συστατικά είναι απαραίτητα για τη σωστή λειτουργία της συσκευής. Οι συσκευές που φέρουν αυτό το σύμβολο δεν επιτρέπεται να απορρίπτονται μαζί με τα οικιακά απορρίμματα.

## Υποδείξεις σχετικά με συστατικά (REACH)

Ενημερωμένες πληροφορίες σχετικά με τα συστατικά θα βρείτε στη διεύθυνση: [www.kaercher.de/REACH](http://www.kaercher.de/REACH)

## Παρελκόμενα και ανταλλακτικά

Χρησιμοποιείτε μόνο γνήσια παρελκόμενα και γνήσια ανταλλακτικά, καθώς αυτά εγγυώνται την ασφαλή και απρόσκοπτη λειτουργία της συσκευής. Πληροφορίες σχετικά με τα παρελκόμενα και τα ανταλλακτικά θα βρείτε στη διεύθυνση [www.kaercher.com](http://www.kaercher.com).

## Παραδοτέος εξοπλισμός

Ο παραδοτέος εξοπλισμός της συσκευής απεικονίζεται επάνω στη συσκευασία. Κατά την αφαίρεση από τη συσκευασία ελέγξτε την πληρότητα των περιεχομένων. Σε περίπτωση που λείπουν παρελκόμενα ή έχουν προκληθεί ζημιές κατά τη μεταφορά, ενημερώστε τον προμηθευτή σας.

## Εγγύηση

Σε κάθε χώρα ισχύουν οι όροι εγγύησης οι οποίοι εκδίδονται από την αρμόδια εταιρεία διανομής μας. Τυχόν βλάβες στη συσκευή σας επιδιορθώνονται από εμάς χωρίς χρέωση εντός της προθεσμίας εγγύησης, εφόσον οφείλονται σε σφάλμα υλικού ή κατασκευής. Σε περίπτωση εγγύησης απευθυνθείτε στον προμηθευτή σας ή το πλησιέστερο εξουσιοδοτημένο συνεργείο, προσκομίζοντας το παραστατικό της αγοράς. (για διευθύνσεις βλέπε την πίσω σελίδα)

## Συστήματα ασφαλείας

### ⚠ ΠΡΟΣΟΧΗ

**Ελλιπή ή τροποποιημένα συστήματα ασφαλείας**  
Τα συστήματα ασφαλείας χρησιμοποιούν για την προστασία σας.  
Ποτέ μην τροποποιείτε και μη παρακάμπτετε τα συστήματα ασφαλείας.

## Σύμβολα επάνω στη συσκευή

(Ανάλογα με τον τύπο συσκευής)

	Κίνδυνος εγκαυμάτων, η επιφάνεια της συσκευής θερμαίνεται κατά τη λειτουργία
	Κίνδυνος εγκαυμάτων από τον ατμό
	Διαβάστε τις οδηγίες λειτουργίας
<b>USE WATER ONLY</b>	Γεμίστε το δοχείο νερού μόνο με νερό χωρίς πρόσθετα

## Βαλβίδα ασφαλείας

Εάν σε περίπτωση σφάλματος δημιουργηθεί υπερβολικά υψηλή πίεση, η βαλβίδα ασφαλείας θα φροντίσει για την εκτόνωση της στο περιβάλλον.

## Ασφάλεια τήξης

Η ασφάλεια τήξης εμποδίζει την υπερθέρμανση της συσκευής. Αν η συσκευή υπερθερμανθεί, η ασφάλεια την αποσυνδέει από το ηλεκτρικό ρεύμα.

Πριν από την επανενεργοποίηση της συσκευής απευθυνθείτε στο αρμόδιο τμήμα εξυπηρέτησης πελατών της KÄRCHER.

## Περιγραφή συσκευής

Σε αυτές τις οδηγίες λειτουργίας περιγράφεται ο μέγιστος δυνατός εξοπλισμός. Στο παραδοτέο υλικό υπάρχουν διαφορές ανάλογα με το μοντέλο (ανατρέξτε στη συσκευασία).

**Για τα σχήματα δείτε τη σελίδα διαγραμμάτων.**

### Εικόνα A

- ① Πεδίο πλήκτρων/ διακοπών
- ② Διακόπτης - OFF
- ③ Διακόπτης - ON
- ④ Ενδεικτική λυχνία (κόκκινη)  
- Αντικατάσταση φυσιγγίου αφαλάτωσης
- ⑤ Πλήκτρο RESET (επαναφορά)  
- Ρύθμιση σκληρότητας νερού  
- Επιβεβαίωση μετά από αλλαγή φυσιγγίου
- ⑥ Λυχνία λειτουργίας LED  
Παλλόμενο κόκκινο - υπάρχει ηλεκτρική τάση και η συσκευή θερμαίνεται  
Πράσινο - Η συσκευή είναι σε λειτουργική ετοιμότητα
- ⑦ Ένδειξη βαθμίδας ατμού
- ⑧ Πλήκτρο για ρύθμιση βαθμίδας ατμού
- ⑨ Βαθμίδα ατμού 1 - Ξύλο
- ⑩ Βαθμίδα ατμού 2 - Χαλί
- ⑪ Βαθμίδα ατμού 3 - Πλακάκια/ πέτρα
- ⑫ Χειρολαβή
- ⑬ Αντιολισθητική χειρολαβή για απόθεση σε τοίχο
- ⑭ Μοχλός ατμού
- ⑮ Γάντζος με στήριγμα καλωδίου
- ⑯ Φυσιγγίο αφαλάτωσης
- ⑰ Στόμιο πλήρωσης για νερό
- ⑱ Δοχείο νερού με καπάκι και λαβή μεταφοράς
- ⑲ Ηλεκτρικό καλώδιο με φισ
- ⑳ Πλήκτρο απασφάλισης για ακροφύσιο δαπέδου
- ㉑ Ακροφύσιο δαπέδου
- ㉒ Σύνδεση βέλκρο
- ㉓ Πανί δαπέδου από μικροΐνες (1 τεμάχιο)
- ㉔ \*\* Πανί δαπέδου από μικροΐνες (2 τεμάχια)
- ㉕ \*\* Λειαντικό πανί δαπέδου (1 τεμάχιο)
- ㉖ Εξάρτημα χαλιών

\*\* Προαιρετικό

## Πρώτη έναρξη χρήσης

### ΠΡΟΣΟΧΗ

**Ζημιές στη συσκευή από άλατα**

Το φυσιγγίο αφαλάτωσης λειτουργεί σωστά μόνο όταν πριν την 1η χρήση η συσκευή ρυθμιστεί στη σκληρότητα του χρησιμοποιούμενου νερού.

Ρυθμίστε τη συσκευή στην τρέχουσα σκληρότητα νερού.

Πριν από τη χρήση της συσκευής σε μια περιοχή με διαφορετική σκληρότητα νερού (π.χ. έπειτα από μετακόμιση), ρυθμίστε την για τη νέα σκληρότητα νερού.

1. Τοποθετήστε το φυσιγγίο αφαλάτωσης στο δοχείο νερού και πιέστε το μέχρι να εφαρμόσει γερά.

### Εικόνα F

2. Ρυθμίστε τη σκληρότητα του νερού, βλ. Κεφάλαιο Ρύθμιση της σκληρότητας του νερού.

### Υπόδειξη

Κατά την 1η παραγωγή ατμού μετά την αφαίρεση και τοποθέτηση του φυσιγγίου αφαλάτωσης η έξοδος του ατμού μπορεί να είναι αδύναμη ή ανομοιόμορφη και μπορεί να εξέλθουν μεμονωμένες σταγόνες νερού. Η συσκευή χρειάζεται λίγο χρόνο προετοιμασίας ώστε το φυσιγγίο αφαλάτωσης να γεμίσει με νερό. Η ποσότητα ατμού που εξέρχεται αυξάνεται συνεχώς, μέχρι που μετά από 30 δευτερόλεπτα να φτάσει στη μέγιστη ποσότητα.

### Υπόδειξη

Προσέξτε ότι εδώ έχει ρυθμιστεί το επίπεδο ατμού 3 (πλακάκια/πέτρα), διότι διαφορετικά ο χρόνος προετοιμασίας είναι μεγαλύτερος.

## Συναρμολόγηση

### Συναρμολόγηση ράβδου χειρολαβής

1. Κρατήστε σταθερό το βασικό μηχάνημα.
2. Τοποθετήστε τη ράβδο χειρολαβής μέχρι τέρμα στο βασικό μηχάνημα, μέχρι να κουμπώσει. Η ράβδος χειρολαβής πρέπει να είναι σταθερά συνδεδεμένη στη συσκευή.

### Εικόνα B

### Συναρμολόγηση ακροφυσίου δαπέδου

1. Κρατήστε σταθερά τη συσκευή από τη χειρολαβή.
2. Συνδέστε στο κάτω μέρος του βασικού μηχανήματος το ακροφύσιο δαπέδου μέχρι να κουμπώσει.

### Εικόνα C

## Λειτουργία

### Καλώδιο ρεύματος

### ⚠ ΠΡΟΕΙΔΟΠΟΙΗΣΗ

**Κίνδυνος ηλεκτροπληξίας**

Αν το καλώδιο ρεύματος δεν ξετυλιχτεί εντελώς, υπάρχει κίνδυνος να υπερεκτιμηθεί το μήκος του και να προκληθεί φθορά και ζημιά στο καλώδιο.

Ξετυλίγεται πάντα τελείως το καλώδιο ρεύματος.

### Υπόδειξη

Το κάτω στήριγμα καλωδίου μπορεί να περιστρέφεται κατά 360 ° για την αφαίρεση του καλωδίου. Το άνω άγκιστρο καλωδίου δεν περιστρέφεται.

1. Περιστρέψτε το κάτω στήριγμα καλωδίου προς τα επάνω.
2. Αφαιρέστε πλήρως το καλώδιο ρεύματος από το άγκιστρο καλωδίου.
3. Στερεώστε το καλώδιο στο σημείο στερέωσης του άνω ή κάτω στηρίγματος καλωδίου, έτσι ώστε να μην το πατάτε κατά τη διάρκεια των εργασιών καθαρισμού.

### Εικόνα J

### Πλήρωση με νερό

Μπορείτε να γεμίζετε τη δεξαμενή νερού ανά πάσα στιγμή.

## ΠΡΟΣΟΧΗ

### Ζημιές από μη σφραγισμένο καπάκι δεξαμενής ή μη στερεωμένη δεξαμενή νερού

Αν το καπάκι της δεξαμενής δεν είναι σωστά κλεισμένο ή αν η δεξαμενή νερού δεν έχει τοποθετηθεί σωστά στη συσκευή, μπορεί να διαρρεύσει υγρό και να καταστρέψει την επίστρωση του δαπέδου.

Βεβαιωθείτε ότι το καπάκι της δεξαμενής νερού είναι καλά κλεισμένο όταν είναι γεμάτη η δεξαμενή και ότι η δεξαμενή νερού είναι σταθερά τοποθετημένη στη συσκευή.

## ΠΡΟΣΟΧΗ

### Ζημιές στη συσκευή

Από ακατάλληλο νερό μπορούν να βουλώσουν τα ακροφύσια.

Μη χρησιμοποιείτε νερό συμπυκνώματος από στεγνωτήριο ρούχων.

Μη χρησιμοποιείτε βρόχινο νερό.

Μην προσθέτετε μέσα καθαρισμού ούτε άλλες πρόσθετες ουσίες (π.χ. αρώματα).

### Υπόδειξη

Κατά την πλήρωση της δεξαμενής νερού το φυσιγγίο αφαλάτωσης θα πρέπει να βρίσκεται μέσα στη δεξαμενή νερού.

### Πλήρωση δοχείου νερού κατευθείαν στη συσκευή

1. Κρατήστε σταθερά τη συσκευή.
2. Ανοίξτε το καπάκι και γεμίστε το δοχείο απευθείας επάνω στη συσκευή με νερό ύδρευσης μέχρι 0,5 λίτρα.

#### Εικόνα G

3. Κλείστε το καπάκι του δοχείου.

### Αφαίρεση δοχείου νερού για γέμισμα

1. Κρατήστε σταθερά τη συσκευή.
2. Περιστρέψτε το κάτω άγκιστρο καλωδίου προς τα επάνω.
3. Βγάλτε το δοχείο νερού από τη χειρολαβή κάθετα προς τα επάνω.
4. Ανοίξτε το καπάκι του δοχείου και γεμίστε με νερό ύδρευσης, μέχρι 0,5 λίτρα.

#### Εικόνα Η

5. Κλείστε το καπάκι.
6. Τοποθετήστε το δοχείο νερού στη θέση του και πιέστε το προς τα κάτω, μέχρι να κουμπώσει.

## Ενεργοποίηση συσκευής

## ΠΡΟΣΟΧΗ

### Υλικές ζημιές και ζημιές στη συσκευή από ανατροπή

Από κακή στερέωση μπορεί, σε διακοπή εργασίας ή κατά την αποθήκευση, να προκληθεί πτώση και ζημιά της συσκευής. Μπορεί επίσης να διαρρεύσει υγρό και να προκληθεί ζημιά στην επίστρωση του δαπέδου.

Τοποθετείτε τη συσκευή με το μπεκ εδάφους σε σταθερό υπεδάφος ή με την ανπολισθητική χειρολαβή σε κατακόρυφη θέση σε ένα σταθερό τοίχο.

## ΠΡΟΣΟΧΗ

### Ζημιές στη συσκευή από λάθος ρυθμισμένη σκληρότητα νερού

Το φυσιγγίο αφαλάτωσης λειτουργεί σωστά μόνο όταν η συσκευή ρυθμιστεί σύμφωνα για την τοπική σκληρότητα του νερού. Αν η σκληρότητα νερού ρυθμιστεί λάθος, η συσκευή μπορεί να γεμίσει άλατα.

Πριν από την 1η λειτουργία ρυθμίστε τη συσκευή στην τοπική σκληρότητα νερού, βλ. Κεφάλαιο Ρύθμιση της σκληρότητας του νερού.

## Υπόδειξη

Κατά την 1η παραγωγή ατμού μετά την αφαίρεση και τοποθέτηση του φυσιγγίου αφαλάτωσης η έξοδος του ατμού μπορεί να είναι αδύναμη ή ανομοιόμορφη και μπορεί να εξέλθουν μεμονωμένες σταγόνες νερού. Η συσκευή χρειάζεται λίγο χρόνο προετοιμασίας ώστε το φυσιγγίο αφαλάτωσης να γεμίσει με νερό. Η ποσότητα ατμού που εξέρχεται αυξάνεται συνεχώς, μέχρι που μετά από 30 δευτερόλεπτα να φτάσει στη μέγιστη ποσότητα.

## Υπόδειξη

Προσέξτε ότι εδώ έχει ρυθμιστεί το επίπεδο ατμού 3 (πλακάκια/πέτρα), διότι διαφορετικά ο χρόνος προετοιμασίας είναι μεγαλύτερος.

1. Τοποθετήστε τη συσκευή σε σταθερό δάπεδο.

#### Εικόνα I

2. Συνδέστε τον ρευματολήπτη στην πρίζα.

#### Εικόνα K

3. Πιέστε τον διακόπτη στο ON.

#### Εικόνα L

4. Η λυχνία λειτουργίας LED ανάβει με παλλόμενο κόκκινο.

#### Εικόνα M

5. Μετά από περίπου 30 δευτερόλεπτα, η λυχνία λειτουργίας LED ανάβει σταθερά πράσινη.

#### Εικόνα N

Η συσκευή είναι έτοιμη για χρήση.




## Ρύθμιση της παροχής ατμού

Η ρύθμιση της ποσότητας ατμού εξαρτάται από την επιφάνεια που πρόκειται να καθαριστεί.

- Πατήστε μερικές φορές το πλήκτρο με τα βέλη κατευθύνωσης στη λαβή μέχρι να επιλεγεί η επιθυμητή βαθμίδα ατμού.

#### Εικόνα P

Υπάρχουν 3 διαφορετικές βαθμίδες ατμού:

	Πλακάκια / πέτρα - υψηλότερη βαθμίδα ατμού
	Χαλί - μέση βαθμίδα ατμού
	Ξύλο - χαμηλότερη βαθμίδα ατμού

## Υπόδειξη

Μετά την ενεργοποίηση της συσκευής, πρέπει να επιλέγεται πάντα η υψηλότερη βαθμίδα ατμού (πλακάκια / πέτρα).

- Μετά τη ρύθμιση της ποσότητας ατμού πιέστε τον μοχλό ΑΤΜΟ.

#### Εικόνα O

## Συμπλήρωση νερού

## Υπόδειξη

Η στάθμη του νερού είναι ορατή στο ημιδιαφανές δοχείο καθαρού νερού.

Κατά την προσθήκη νερού το φυσιγγίο αφαλάτωσης παραμένει εγκαταστημένο στη συσκευή.

- Ανοίξτε το καπάκι και γεμίστε το δοχείο απευθείας επάνω στη συσκευή με νερό ύδρευσης μέχρι 0,5 λίτρα.

#### Εικόνα G

ή

- Αφαιρέστε το δοχείο νερού, ανοίξτε το καπάκι του δοχείου και γεμίστε με νερό ύδρευσης, μέχρι 0,5 λίτρα, βλ. Κεφάλαιο «Προσθήκη νερού».

**Εικόνα Η**

### Διακοπή λειτουργίας

## ΠΡΟΣΟΧΗ

**Υλικές ζημιές λόγω συμπτυκνώματος/ υγρασίας**  
Για να αποφύγετε υλικές ζημιές κατά τη διάρκεια μακρόχρονης διακοπής λειτουργίας, βλ. Κεφάλαιο «Αποθήκευση συσκευής».

Για να εξοικονομήτε ενέργεια σας συνιστούμε να απενεργοποιείτε τη συσκευή σε διαλείμματα λειτουργίας πάνω από 20 λεπτά.

1. Πιέστε τον διακόπτη στο OFF.

**Εικόνα S**

### Απενεργοποίηση συσκευής

1. Πιέστε τον διακόπτη στο OFF.

**Εικόνα S**

Η συσκευή απενεργοποιείται.

2. Αποσυνδέστε τον ρευματολήπτη από την πρίζα.

**Εικόνα T**

## ΠΡΟΣΟΧΗ

**Ζημιές στη συσκευή από σήψη νερού**

Αν η συσκευή δεν χρησιμοποιηθεί για περισσότερο από 2 μήνες, το νερό στο δοχείο μπορεί να παρουσιάσει σήψη.

Σε μακρόχρονη διακοπή λειτουργίας αδειάστε το νερό από το δοχείο.

3. Αδειάστε το δοχείο νερού.

**Εικόνα U**

### Αποθήκευση συσκευής

## ΠΡΟΣΟΧΗ

**Υλικές ζημιές λόγω συμπτυκνώματος / υγρασίας**

Μετά τον καθαρισμό μπορεί να προκληθεί ζημιά στο δάπεδο από την υγρασία που υπάρχει στο πανί δαπέδου ή στο ακροφύσιο δαπέδου / τη συσκευή. Μετά τον καθαρισμό, αφαιρέστε το πανί δαπέδου / το εξάρτημα χαλιών και στεγνώστε το ακροφύσιο δαπέδου / τη συσκευή.

Μην τοποθετείτε και μην αποθηκεύετε τη συσκευή επάνω σε ευαίσθητα δάπεδα.

1. Αφαιρέστε το πανί δαπέδου ή το πανί και το εξάρτημα χαλιών, βλ. Κεφάλαιο «Ακροφύσιο δαπέδου και εξάρτημα χαλιών».

**Εικόνα D**

**Εικόνα E**

2. Στεγνώστε το ακροφύσιο δαπέδου / τη συσκευή.
3. Τυλίξτε το καλώδιο ρεύματος γύρω από το κάτω και το πάνω άγκιστρο καλωδίων.

**Εικόνα V**

4. Αποθηκεύστε τη συσκευή σε κατακόρυφη θέση σε σταθερό έδαφος ή τοίχο.

**Εικόνα I**

5. Φυλάξτε τη συσκευή σε ξηρό χώρο που προστατεύεται από τον παγετό.

## Σημαντικές υποδείξεις για τη χρήση

### Καθαρισμός δαπέδων

Πριν τη χρήση της συσκευής συνιστάται να σκουπίσετε το δάπεδο με απλή ή με ηλεκτρική σκούπα. Έτσι θα απομακρυνθούν από το δάπεδο οι ρύποι και τα ελεύθερα σωματίδια πριν τον υγρό καθαρισμό.

## Καθαρισμός επενδεδυμένων ή βαμμένων επιφανειών

## ΠΡΟΣΟΧΗ

**Ζημιά στις επιφάνειες**

Ο ατμός μπορεί να αποκολλήσει κερί, λούστρο επίπλων, συνθετικές επιστρώσεις, χρώμα και περιμετρική ταινία από ακμές.

Μη στρέψετε τον ατμό πάνω σε κολλημένες ακμές διότι μπορεί να αποκολληθεί η κολλημένη ταινία.

Μην χρησιμοποιείτε τη συσκευή για τον καθαρισμό μη στεγανών δαπέδων από ξύλο ή παρκέ.

Μην χρησιμοποιείτε τη συσκευή για τον καθαρισμό λουστραρισμένων ή επενδεδυμένων επιφανειών όπως π.χ. έπιπλα κουζίνας, πόρτες ή παρκέ.

## Χρήση των εξαρτημάτων

### Ακροφύσιο δαπέδου

Το ακροφύσιο δαπέδου ενδείκνυται για τον καθαρισμό δαπέδων που πλένονται, π.χ. πέτρινα δάπεδα, πλακίδια και PVC, καθώς και στεγανοποιημένα ξύλινα δάπεδα όπως παρκέ και laminate.

## ΠΡΟΣΟΧΗ

**Ζημιές από τη δράση του ατμού**

Η θερμότητα και η δράση του ατμού μπορούν να προκαλέσουν ζημιά.

Επάνω από τη χρήση ελέγχετε την ανθεκτικότητα στη θερμότητα και τη δράση του ατμού σε ένα μη ορατό σημείο με μικρή ποσότητα ατμού.

Ψεκάξτε με ατμό τα στεγανοποιημένα ξύλινα δάπεδα με την προβλεπόμενη βαθμίδα ξύλου και μην παραμένετε ποτέ για πολύ στο ίδιο σημείο.

### Υπόδειξη

Τα υπολείμματα του απορρυπαντικού ή των γαλακτωμάτων καθαρισμού στην υπό καθαρισμό επιφάνεια, μπορούν να προκαλέσουν γραμμώσεις κατά τον καθαρισμό με ατμό, οι οποίες, όμως, εξαφανίζονται με την επανειλημμένη εφαρμογή.

## Δ ΠΡΟΣΟΧΗ

**Εγκλύματα στα πόδια**

Το ακροφύσιο δαπέδου / το πανί δαπέδου ζεσταίνονται με τον ατμό.

Κατά την αφαίρεση του πανιού δαπέδου μπορεί να στάξει καυτό νερό.

Λειτουργείτε και αφαιρείτε το ακροφύσιο δαπέδου / το πανί δαπέδου μόνο φορώντας κατάλληλα υποδήματα.

1. Στερεώστε το πανί δαπέδου στο ακροφύσιο δαπέδου.
  - a Τοποθετήστε το πανί δαπέδου στο δάπεδο με τις αυτοκόλλητες ταινίες προς τα πάνω.
  - b Περάστε το ακροφύσιο δαπέδου με λίγη πίεση πάνω στο πανί δαπέδου.

**Εικόνα D**

Το πανί δαπέδου συγκρατείται αυτόνομα στο ακροφύσιο δαπέδου με τα αυτοκόλλητα.

### Πανί δαπέδου από μικροϊνες

Το πανί δαπέδου από μικροϊνες ενδείκνυται για τον καθαρισμό πέτρινων δαπέδων , πλακιδίων και δαπέδων PVC, καθώς και στεγανοποιημένων ξύλινων δαπέδων όπως παρκέ και laminate. Το πανί δαπέδου από μικροϊνες είναι επίσης κατάλληλο για το φρεσκάρισμα χαλιών σε συνδυασμό με το εξάρτημα χαλιών.



## Λειαντικό πανί δαπέδου

Το λειαντικό πανί δαπέδου είναι κατάλληλο για καθαρισμό ανθεκτικών δαπέδων όπως από πλακάκια ή πέτρα.

### ΠΡΟΣΟΧΗ

#### Ζημιά σε δάπεδα

Το λειαντικό πανί δαπέδου μπορεί να προκαλέσει ζημιά σε ευαίσθητα δάπεδα ή επιφάνειες.

Μην χρησιμοποιείτε το λειαντικό πανί δαπέδου για τον καθαρισμό ξύλινων επιφανειών.

Μην χρησιμοποιείτε το λειαντικό πανί δαπέδου με το εξάρτημα χαλιών.

#### Αφαίρεση πανιού δαπέδου

1. Με ένα πόδι συγκρατήστε την άκρη του πανιού δαπέδου και σηκώστε το ακροφύσιο δαπέδου προς τα πάνω.

#### Εικόνα D

#### Υπόδειξη

Στην αρχή η αυτοκόλλητη ταινία του πανιού δαπέδου είναι ακόμη πολύ δυνατή και αφαιρείται δύσκολα από το ακροφύσιο δαπέδου. Μετά από πολλές χρήσεις και μετά το πλύσιμο του πανιού δαπέδου μπορεί αυτό να βγαίνει εύκολα από το ακροφύσιο δαπέδου και έχει τη σωστή πρόσφυση.

#### Αφαίρεση ακροφυσίου δαπέδου από το βασικό μηχανήμα

### ΠΡΟΣΟΧΗ

#### Ζημιές λόγω αστάθειας της συσκευής

Αφαιρώντας το ακροφύσιο δαπέδου, η συσκευή γίνεται ασταθής, μπορεί να ανατραπεί και να γίνει ζημιά στη συσκευή και στο δάπεδο.

Μην αφαιρέσετε ξανά το ακροφύσιο δαπέδου από το βασικό μηχανήμα μετά την εγκατάστασή του.

Αφαιρείτε το ακροφύσιο δαπέδου μόνο όταν η συσκευή αποστέλλεται για σέρβις.

1. Πιέστε τον διακόπτη στο OFF.

#### Εικόνα S

2. Αποσυνδέστε τον ρευματολήπτη από την πρίζα.

#### Εικόνα T

3. Αδειάστε το δοχείο νερού.

#### Εικόνα U

4. Κρατήστε σταθερά τη συσκευή από τη λαβή.
5. Πατήστε το πλήκτρο απασφάλισης στο ακροφύσιο δαπέδου.

6. Το ακροφύσιο δαπέδου ελευθερώνεται και έτσι μπορείτε να το αφαιρέσετε.

#### Εικόνα W

7. Αποθηκεύετε τη συσκευή ξαπλωμένη.

#### Εξάρτημα χαλιών

Με το εξάρτημα χαλιών μπορείτε να φρεσκάρετε χαλιά και μοκέτες.

### ΠΡΟΣΟΧΗ

#### Ζημιές στο εξάρτημα χαλιών και στο χαλί

Οι ακαθαρσίες στο εξάρτημα χαλιών καθώς και η θερμότητα και η υγρασία μπορούν να προκαλέσουν ζημιά στο χαλί.

Χρησιμοποιείτε το εξάρτημα χαλιών μόνο με το πανί δαπέδου από μικροϊνες στο ακροφύσιο δαπέδου.

Όταν χρησιμοποιείτε το εξάρτημα χαλιών, καθαρίζετε μόνο με την αντίστοιχη βαθμίδα ατμού (βλ. ένδειξη στη λαβή, σύμβολο δαπέδου χαλί - μεσαία βαθμίδα ατμού).

Γι αυτό πριν από τη χρήση ελέγχετε την ανθεκτικότητα στη θερμότητα και την επίδραση του ατμού στο χαλί σε ένα κρυφό σημείο με μικρή ποσότητα ατμού.

Τηρείτε τις υποδείξεις καθαρισμού των κατασκευαστών των χαλιών.

Βεβαιωθείτε πως πριν τη χρήση του εξαρτήματος χαλιών από το χαλί αφαιρέθηκαν σκόνη και λεκέδες.

Πριν από τη χρήση και κατά τα διαλείμματα λειτουργίας αφαιρείτε τυχόν σχηματισμένο νερό (από συμπίκνωση) με εξάτμιση σε μια απορροή (χωρίς πανί δαπέδου / με πρόσθετο εξάρτημα).

Μην κατευθύνετε τον ατμό συνεχώς σε ένα σημείο (το πολύ 5 δευτερόλεπτα), ώστε να μην προκληθεί έντονη ύγραση με κίνδυνο ζημιές από την επίδραση της θερμοκρασίας.

Μην χρησιμοποιείτε το εξάρτημα χαλιών σε χαλιά με παχύ πέλος.

#### Στερέωση του εξαρτήματος χαλιού στο ακροφύσιο δαπέδου

1. Στερώστε το πανί στο ακροφύσιο δαπέδου, βλ. Κεφάλαιο Ακροφύσιο δαπέδου.

#### Εικόνα D

2. Περάστε το ακροφύσιο δαπέδου με λίγη πίεση μέσα στο εξάρτημα χαλιών και ασφαλίστε.

#### Εικόνα E

3. Αρχίστε τον καθαρισμό του χαλιού.

#### Αφαίρεση εξαρτήματος ταπήτων από το ακροφύσιο δαπέδου

### ⚠ ΠΡΟΣΟΧΗ

#### Εγκαύματα στα πόδια

Το εξάρτημα χαλιών μπορεί να ζεσταθεί πολύ κατά τη χρήση ατμού.

Μη λειτουργείτε και μην αφαιρείτε το εξάρτημα χαλιών ξυπόλυτοι ή με ανοιχτά πόδια.

Λειτουργείτε και αφαιρείτε το εξάρτημα χαλιών μόνο φορώντας κατάλληλα υποδήματα.

1. Με την άκρη του υποδήματος πιέστε προς τα κάτω τη γλώσσα του εξαρτήματος χαλιών.
2. Σηκώστε προς τα πάνω το ακροφύσιο δαπέδου.

#### Εικόνα E

## Φροντίδα και συντήρηση

#### Εκκένωση του δοχείου νερού

### ΠΡΟΣΟΧΗ

#### Ζημιές στη συσκευή από σήψη νερού

Εάν η συσκευή δεν χρησιμοποιηθεί για περισσότερο από 2 μήνες, το νερό στο δοχείο μπορεί να παρουσιάσει σήψη.

Πριν από διαλείμματα λειτουργίας αδειάζετε το νερό από το δοχείο.

1. Πιέστε τον διακόπτη στο OFF.

Η συσκευή απενεργοποιείται.

2. Αποσυνδέστε το φιλ από την πρίζα.

3. Αφαιρέστε το καπάκι του δοχείου.

4. Αδειάστε το δοχείο νερού.

Το φυσιγγίο μπορεί να παραμείνει στο δοχείο νερού.

#### Εικόνα U

#### Αντικατάσταση φυσιγγίου αφαλάτωσης

### ΠΡΟΣΟΧΗ

#### Ζημιές στη συσκευή και μειωμένη διάρκεια ζωής

Αν δεν τηρούνται τα διαστήματα αντικατάστασης του φυσιγγίου αφαλάτωσης (ενδεικτική λυχνία) μπορεί να προκληθούν ζημιές στη συσκευή και να μειωθεί η διάρκεια ζωής της συσκευής.

Τηρείτε τα διαστήματα αντικατάστασης (ενδεικτική λυχνία).

## Υπόδειξη

Τα διαστήματα αντικατάστασης εξαρτώνται από την τοπική σκληρότητα του νερού. Στις περιοχές με σκληρό νερό (π.χ. III/IV), τα διαστήματα αντικατάστασης είναι πιο συχνά από ότι στις περιοχές που έχουν μαλακό νερό (π.χ. I/II).

## Ένδειξη ενδεικτικής λυχνίας στο τέλος του χρόνου λειτουργίας

Η απαιτούμενη αντικατάσταση του φυσιγγίου υποδηλώνεται από την "ενδεικτική λυχνία αντικατάστασης φυσιγγίου" ως εξής:

- 2 ώρες πριν τη λήξη του χρόνου λειτουργίας, η ενδεικτική λυχνία αναβοσβήνει.

### Εικόνα R

- 1 ώρα πριν τη λήξη του χρόνου λειτουργίας, η ενδεικτική λυχνία αναβοσβήνει εμφανώς πιο γρήγορα.
- Όταν έχει εξαντληθεί ο χρόνος λειτουργίας του φυσιγγίου αφαλάτωσης, τόσο η ενδεικτική λυχνία όσο και η λυρίδα LED στη συσκευή είναι συνεχώς αναμμένες κόκκινες. Τα σύμβολα διαπέδου στη λαβή δεν ανάβουν. Η αντλία σβήνει αυτόματα (δεν υπάρχουν υδρατμοί) για να αποφευχθεί βλάβη της συσκευής.

## Τοποθέτηση φυσιγγίου αφαλάτωσης

## ΠΡΟΣΟΧΗ

### Ζημιές στη συσκευή

Από τη χρήση ενός μεταχειρισμένου φυσιγγίου αφαλάτωσης μπορεί να προκληθεί ζημιά στη συσκευή. Εργαστείτε προσεκτικά για να αποφύγετε τυχόν μπέρδεμα των φυσιγγίων.

### Οδηγίες εγκατάστασης

Κατά την 1η παραγωγή ατμού μετά την αφαίρεση και τοποθέτηση του φυσιγγίου αφαλάτωσης η έξοδος του ατμού μπορεί να είναι αδύναμη ή ανομοιομορφή και μπορεί να εξέλθουν μεμονωμένες σταγόνες νερού. Η συσκευή χρειάζεται λίγο χρόνο προετοιμασίας ώστε το φυσιγγίο αφαλάτωσης να γεμίσει με νερό. Η ποσότητα ατμού που εξέρχεται αυξάνεται συνεχώς, μέχρι που μετά από 30 δευτερόλεπτα να φτάσει στη μέγιστη ποσότητα.

### Υπόδειξη

Αν βγει το δοχείο νερού, το φυσιγγίο αφαλάτωσης μπορεί να αφαιρεθεί και να τοποθετείται ξανά καλύτερα.

1. Πιέστε τον διακόπτη στο OFF.  
Η συσκευή απενεργοποιείται.
2. Αφαιρέστε το καπάκι του δοχείου.
3. Αφαιρέστε το φυσιγγίο αφαλάτωσης.
4. Τοποθετήστε νέο φυσιγγίο αφαλάτωσης και πιέστε το μέχρι να εφαρμόσει καλά.
5. Πιέστε τον διακόπτη στο ON.

Η συσκευή ενεργοποιείται.

6. Κρατήστε πατημένο το κουμπί RESET για 4 δευτερόλεπτα.

Η ενδεικτική λυχνία "Αντικατάσταση φυσιγγίου αφαλάτωσης" θα σβήσει και ο χρόνος λειτουργίας του φυσιγγίου θα αρχίσει εκ νέου.

### Εικόνα Q

7. Αφήστε τη συσκευή να προθερμανθεί.
8. Για να εξεραρώσετε το φυσιγγίο αφαλάτωσης κρατήστε πατημένο τον μοχλό ατμού για 30 δευτερόλεπτα.

## Ρύθμιση της σκληρότητας του νερού

## ΠΡΟΣΟΧΗ

### Ζημιές στη συσκευή από άλατα

Χωρίς φυσιγγίο αφαλάτωσης και με λάθος ρυθμισμένη σκληρότητα νερού, η συσκευή μπορεί να γεμίσει άλατα. Να εργάζεστε πάντα με φυσιγγίο αφαλάτωσης. Ρυθμίστε τη συσκευή στην τρέχουσα σκληρότητα νερού. Πριν από τη χρήση της συσκευής σε μια περιοχή με διαφορετική σκληρότητα νερού (π.χ. έπειτα από μετακόμιση), ρυθμίστε στην τοπική σκληρότητα νερού.

### Υπόδειξη

Οι αρμόδιες αρχές ή οι εταιρείες υδάτων δίνουν πληροφορίες σχετικά με τη σκληρότητα του νερού της βρύσης.

Η σκληρότητα νερού ρυθμίζεται από το πλήκτρο RESET. Η ρύθμιση της σκληρότητας νερού παραμένει αποθηκευμένη, έως ότου πραγματοποιηθεί μια νέα ρύθμιση (π.χ. έπειτα από μετακόμιση). Η συσκευή είναι ρυθμισμένη από το εργοστάσιο στην υψηλότερη σκληρότητα νερού (βαθμίδα IV). Η συσκευή δείχνει τη ρυθμισμένη σκληρότητα νερού με αναλαμπές. Βαθμοί σκληρότητας νερού και παλμοί αναλαμπής

Σκληρότητα νερού	°dH	mmol/l	Αριθμός παλμών αναλαμπής	Απόσταση παλμών αναλαμπής	
I	μαλακό	0-7	0-1,3	1x	4 δευτερόλεπτα
II	μέτριο	7-14	1,3-2,5	2x	
III	σκληρό	14-21	2,5-3,8	3x	
IV	πολύ σκληρό	>21	>3,8	4x	

### Υπόδειξη

Η δράση του φυσιγγίου αφαλάτωσης ενεργοποιείται μόλις το δοχείο γεμίσει με νερό και η συσκευή θεθεί σε λειτουργία. Τα άλατα του νερού δεσμεύονται από τους κόκκους του φυσιγγίου αφαλάτωσης. Δεν χρειάζονται πρόσθετα μέτρα αφαίρεσης αλάτων.

### Υπόδειξη

Οι κόκκοι του φυσιγγίου μπορεί να αλλάξουν χρώμα κατά την επαφή με το νερό. Αυτό εξαρτάται από την περιεκτικότητα του νερού σε μέταλλα. Αυτός ο αποχρωματισμός είναι ακίνδυνος και δεν επηρεάζει αρνητικά τη συσκευή, τις εργασίες καθαρισμού ή τη λειτουργία του φυσιγγίου αφαλάτωσης.

### Υπόδειξη

Κατά τη ρύθμιση μη διακόψετε για περισσότερο από 15 δευτερόλεπτα, επειδή η συσκευή θα ρυθμιστεί αυτόματα στην τελευταία επιλεγμένη σκληρότητα νερού ή στην υψηλότερη εφικτή σκληρότητα νερού, η οποία ισχύει κατά την πρώτη ενεργοποίηση.

1. Βάλτε το ρευματολήπτη στην πρίζα.
2. Βεβαιωθείτε πως η συσκευή είναι απενεργοποιημένη.
3. Κρατήστε πατημένο το πλήκτρο Reset και ενεργοποιήστε τη συσκευή.

### Εικόνα Q

Έπειτα από 2 δευτερόλεπτα αρχίζει να αναβοσβήνει η ενδεικτική λυχνία και ανάλογα με τον αριθμό των παλμών υποδηλώνει την τρέχουσα ρύθμιση σκληρότητας νερού.

4. Αφήστε το πλήκτρο Reset.

Η συσκευή έχει ως εργοστασιακή ρύθμιση τον βαθμό σκληρότητας νερού IV, έτσι η ενδεικτική λυχνία αναβοσβήνει 4 φορές διαδοχικά.

5. Πατώντας επανειλημμένα το πλήκτρο RESET, περνούν διαδοχικά οι διάφοροι βαθμοί σκληρότητας μέχρι να επιτευχθεί ο επιθυμητός βαθμός.
6. Αφού επιτευχθεί ο επιθυμητός βαθμός σκληρότητας, πατήστε και κρατήστε πατημένο το κουμπί RESET για 3 δευτερόλεπτα για να αποθηκεύσετε την επιλεγμένη σκληρότητα νερού. Η ενδεικτική λυχνία σκληρότητας νερού ανάβει ως επιβεβαίωση της αποθήκευσης.

### Φροντίδα των εξαρτημάτων

(Πρόσθετα εξαρτήματα - ανάλογα την παραγγελία)

#### Υπόδειξη

Τα πανιά μικροϊνών δεν είναι κατάλληλα για στεγνωτήριο ρούχων.

#### Υπόδειξη

Για ιδανική απόδοση καθαρισμού, συνιστούμε να πλένετε τα πανιά στο πλυντήριο μία φορά πριν από την πρώτη χρήση.

Για το πλύσιμο τηρείτε τις υποδείξεις που βρίσκονται στο σημείωμα πλύσης. Μη χρησιμοποιείτε μαλακτικά, ώστε να διατηρηθεί η καλή απορροφητικότητα των πανιών.

1. Τα πανιά δαπέδου και οι επενδύσεις πλένονται στο πλυντήριο το πολύ στους 60 °C.

### Αφαίρεση της χειρολαβής

## ΠΡΟΣΟΧΗ

### Ζημιές στη συσκευή

Τα εξαρτήματα της χειρολαβής μπορεί να υποστούν ζημιά από τη συχνή αφαίρεση της χειρολαβής. Μετά τη συναρμολόγηση μην αφαιρείτε πλέον τη λαβή από τη βασική συσκευή.

Η αφαίρεση της λαβής από τη βασική συσκευή επιτρέπεται να γίνεται μόνο όταν η συσκευή αποστέλλεται για σέρβις.

## Αντιμετώπιση βλαβών

Οι βλάβες οφείλονται συχνά σε ασήμαντες αιτίες, τις οποίες μπορείτε να αντιμετωπίσετε μόνοι σας με τη βοήθεια του ακόλουθου πίνακα. Σε περίπτωση αμφιβολίας ή σε περίπτωση βλάβης που δεν αναφέρεται εδώ παρακαλούμε να απευθύνεστε στο εξουσιοδοτημένο τμήμα εξυπηρέτησης πελατών.

### ⚠ ΠΡΟΕΙΔΟΠΟΙΗΣΗ

#### Κίνδυνος ηλεκτροπληξίας και εγκαύματος

Όσο η συσκευή είναι συνδεδεμένη στο ηλεκτρικό ρεύμα ή αν δεν έχει κρυώσει ακόμη η αντιμετώπιση βλαβών είναι επικίνδυνη υπόθεση.

Αποσυνδέστε το φως από την πρίζα.

Αφήστε τη συσκευή να κρυώσει.

#### Καθόλου / λίγος ατμός, αν και υπάρχει αρκετό νερό στο δοχείο

Δεν υπάρχει ή δεν έχει τοποθετηθεί σωστά το φυσίγγιο αφαλάτωσης.

- Τοποθετήστε φυσίγγιο αφαλάτωσης και / ή ελέγξτε αν είναι σωστά τοποθετημένο στο δοχείο, αν χρειάζεται, πιέστε το ξανά.

Το φυσίγγιο αφαλάτωσης αφαιρέθηκε κατά την πλήρωση με νερό και / ή τοποθετήθηκε νέο φυσίγγιο • Κατά την πλήρωση να αφήνετε πάντα το φυσίγγιο αφαλάτωσης στη συσκευή.

- Κρατήστε συνεχώς πατημένο τον μοχλό ατμού. Μετά από 30 δευτερόλεπτα είναι διαθέσιμος ατμός με πλήρη ισχύ.

Η κόκκινη ενδεικτική λυχνία «Αντικατάσταση φυσιγγίου αφαλάτωσης» αναβοσβήνει, κατά τα άλλα η συσκευή λειτουργεί σωστά

Ο χρόνος λειτουργίας του φυσιγγίου αφαλάτωσης τελειώνει σε λίγο.

- Τοποθετήστε νέο φυσίγγιο αφαλάτωσης βλ. Κεφάλαιο Αντικατάσταση φυσιγγίου αφαλάτωσης.

**Δεν υπάρχει ατμός ενώ υπάρχει επαρκής ποσότητα νερού στο δοχείο, επιπλέον η ενδεικτική λυχνία και η λυχνία λειτουργίας LED στη συσκευή είναι συνεχώς κόκκινες, τα σύμβολα δαπέδου στη χειρολαβή δεν ανάβουν**

Ο χρόνος λειτουργίας του φυσιγγίου αφαλάτωσης έχει εξαντληθεί

- Τοποθετήστε νέο φυσίγγιο αφαλάτωσης βλ. Κεφάλαιο Αντικατάσταση φυσιγγίου αφαλάτωσης.
- Αν έχει ήδη τοποθετηθεί νέο φυσίγγιο αφαλάτωσης και το σφάλμα εξακολουθεί να εμφανίζεται, δεν έχει πιθανώς πατηθεί το πλήκτρο RESET μετά την αντικατάσταση του φυσιγγίου. Μετά την τοποθέτηση του φυσιγγίου πατήστε το πλήκτρο RESET για 4 δευτερόλεπτα, βλ. Κεφάλαιο Αντικατάσταση φυσιγγίου αφαλάτωσης.

## Τεχνικά στοιχεία

### Ηλεκτρική σύνδεση

Τάση	V	220-240
Φάση	~	1
Συχνότητα	Hz	50-60
Τύπος προστασίας		IPX4
Κατηγορία προστασίας		I

### Στοιχεία ισχύος συσκευής

Θερμαντική ισχύς	W	1600
Χρόνος προθέρμανσης	Δευτερόλεπτα	30
Ατμός διαρκείας	g/min	40

### Ποσότητα πλήρωσης

Δεξαμενή νερού	l	0,5
----------------	---	-----

### Διαστάσεις και βάρη

Βάρος (χωρίς παρελκόμενα)	kg	3,1
Μήκος	mm	314
Πλάτος	mm	207
Ύψος	mm	1185

Με την επιφύλαξη τεχνικών αλλαγών.

## Содержание

Общие указания .....	156
Использование по назначению .....	156
Защита окружающей среды .....	156
Принадлежности и запасные части .....	156
Комплект поставки .....	156
Гарантия .....	156
Предохранительные устройства .....	156
Описание устройства .....	156
Первый ввод в эксплуатацию .....	157
Монтаж .....	157
Эксплуатация .....	157
Важные указания по применению .....	159
Использование принадлежностей .....	159
Уход и техническое обслуживание .....	160
Помощь при неисправностях .....	162
Технические характеристики .....	162



**THANK YOU!**  
**MERCI! DANKE! ¡GRACIAS!**



Registrieren Sie Ihr Produkt und profitieren Sie von vielen Vorteilen.

Register your product and benefit from many advantages.

Enregistrez votre produit et bénéficiez de nombreux avantages.

Registre su producto y aproveche de muchas ventajas.

**[www.kaercher.com/welcome](http://www.kaercher.com/welcome)**



Bewerten Sie Ihr Produkt und sagen Sie uns Ihre Meinung.

Rate your product and tell us your opinion.

Évaluer votre produit et dites-nous votre opinion.

Reseñe su producto y díganos su opinión.



**[www.kaercher.com/dealersearch](http://www.kaercher.com/dealersearch)**

**Alfred Kärcher SE & Co. KG**

Alfred-Kärcher-Str. 28-40

71364 Winnenden (Germany)

