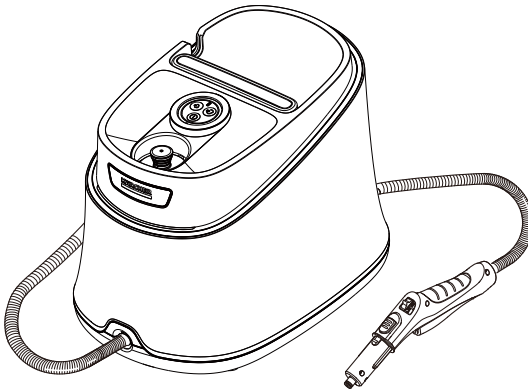


SC 3 Deluxe EasyFix SC 3 Deluxe EasyFix Premium



Deutsch	5
English	11
Français	17
Italiano	24
Nederlands	30
Español	36
Português	43
Dansk	49
Norsk	55
Svenska	61
Suomi	67
Ελληνικά	73
Türkçe	80
Русский	86
Magyar	93
Čeština	99
Slovenščina	105
Polski	111
Românește	118
Slovenčina	124
Hrvatski	130
Srpski	137
Български	143
Eesti	150
Latviešu	155
Lietuviškai	162
Українська	168
Қазақша	174
العربية	182

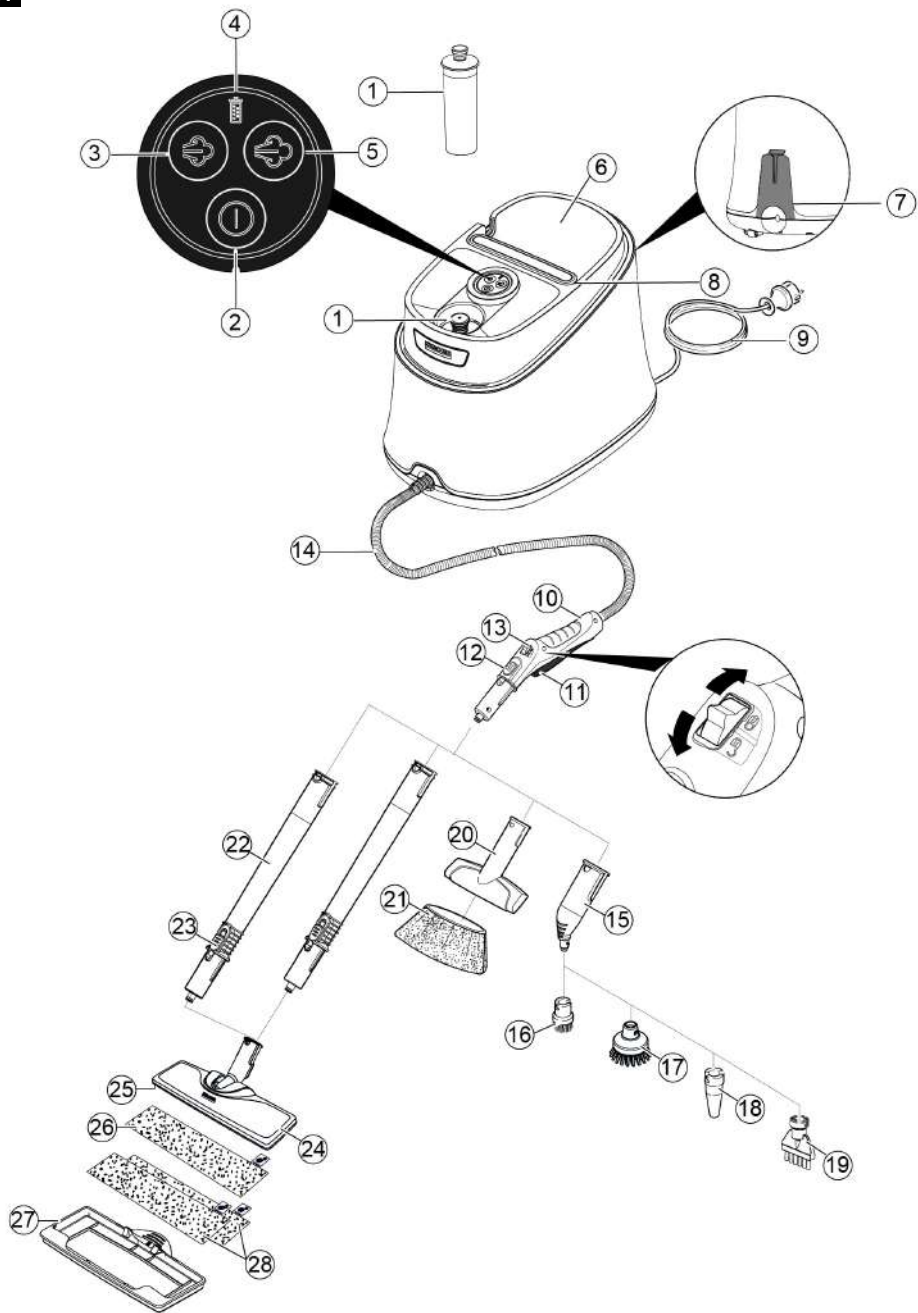


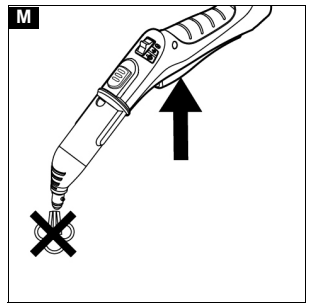
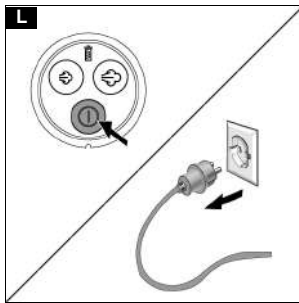
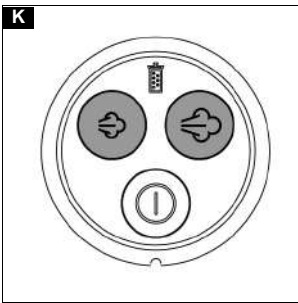
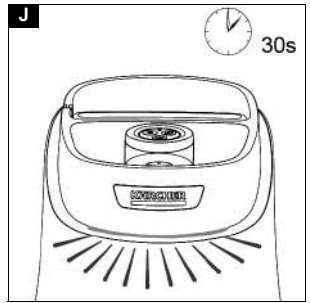
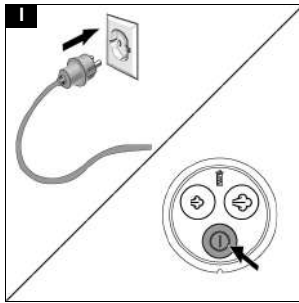
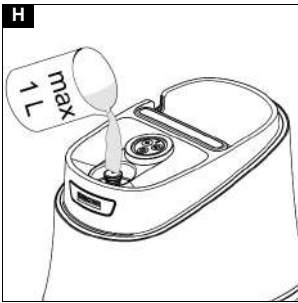
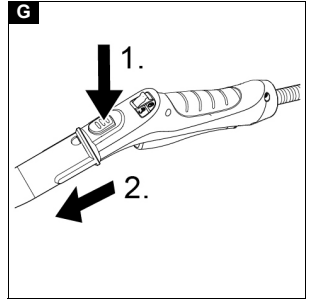
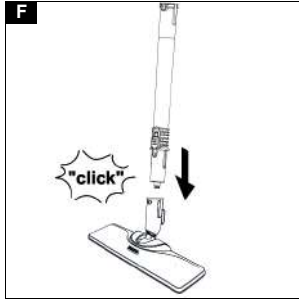
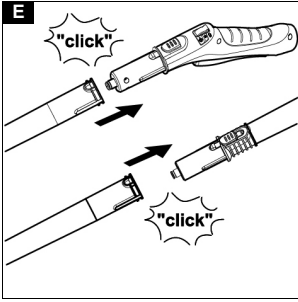
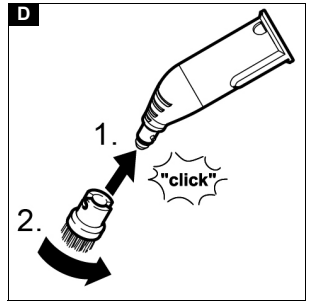
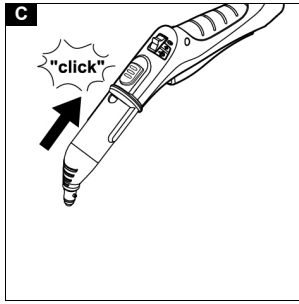
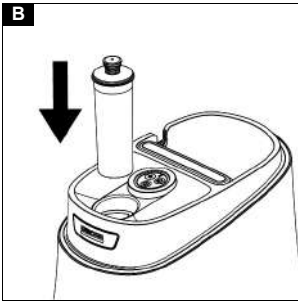
Register
your product
www.karcher.com/welcome

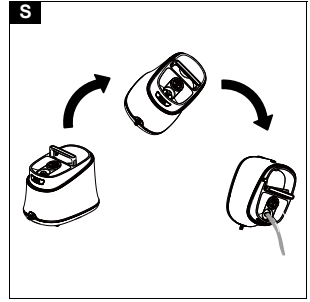
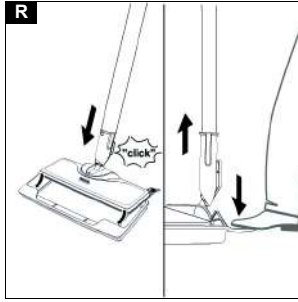
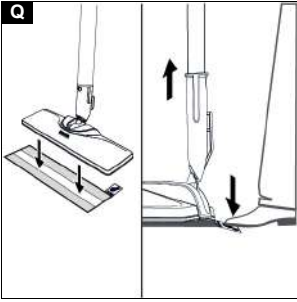
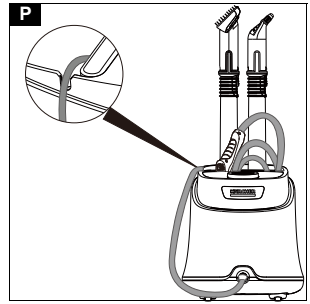
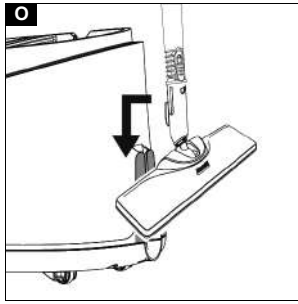
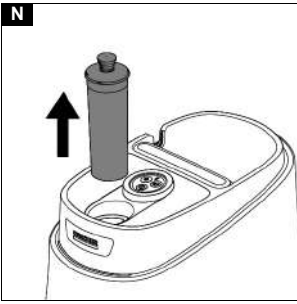


97696980

(12/21)







Τεχνiset tiedot

		SC 3 Deluxe EasyFix	SC 3 Deluxe EasyFix Premium
Sähköliitäntä			
Jännite	V	220 - 240	220 - 240
Vaihe	~	1	1
Taajuus	Hz	50 - 60	50 - 60
Koteloitintiluuokka		IPX4	IPX4
Suojaluokka		I	I
Tehotiedot			
Lämmitysteho	W	1900	1900
Maksimikäyttöpain	MPa	0,35	0,35
Lämmitys aika	Se-kuntia	30	30
Jatkuva höyrytys	g/min	40	40
Maksimihöyrypurkaus	g/min	100	100
Täyttömäärä			
Vesisäiliö	l	1,0	1,0
Mitat ja painot			
Paino (ilman varusteita)	kg	3,3	3,3
Pituus	mm	361	361
Leveys	mm	250	250
Korkeus	mm	282	282

Oikeus teknisiin muutoksiin pidätetään.

Περιεχόμενα

Γενικές υποδείξεις.....	73
Ενδεδειγμένη χρήση.....	73
Προστασία του περιβάλλοντος.....	73
Παρελκόμενα και ανταλλακτικά.....	73
Παραδοτέος εξοπλισμός.....	73
Εγγύηση.....	73
Συστήματα ασφαλείας.....	73
Περιγραφή συσκευής.....	74
Πρώτη έναρξη χρήσης.....	74
Συναρμολόγηση.....	74
Λειτουργία.....	74
Σημαντικές υποδείξεις για τη χρήση.....	76
Χρήση των εξαρτημάτων.....	76
Φροντίδα και συντήρηση.....	77
Αντιμετώπιση βλαβών.....	79
Τεχνικά στοιχεία.....	80

Γενικές υποδείξεις



Πριν από την πρώτη χρήση της συσκευής, διαβάστε αυτές τις γνήσιες οδηγίες χρήσης καθώς και τις

συνοδευτικές υποδείξεις ασφαλείας. Εφαρμόζετε αυτές τις οδηγίες.

Φυλάξτε τα δύο βιβλιάρικα για μεταγενέστερη χρήση ή για τον επόμενο ιδιοκτήτη.

Ενδεδειγμένη χρήση

Χρησιμοποιείτε τη συσκευή αποκλειστικά για την ιδιωτική σας κατοικία. Η συσκευή προορίζεται για εργασίες καθαρισμού με ατμό και μπορεί να χρησιμοποιηθεί με τον κατάλληλο εξοπλισμό, όπως περιγράφεται στις οδηγίες λειτουργίας. Δεν χρειάζονται μέσα καθαρισμού. Τηρείτε τις υποδείξεις ασφαλείας.

Προστασία του περιβάλλοντος



Τα υλικά συσκευασίας είναι ανακυκλώσιμα.

Απορρίψτε τις συσκευασίες με περιβαλλοντικά ορθό τρόπο.



Οι ηλεκτρικές και ηλεκτρονικές συσκευές περιέχουν πολύτιμα ανακυκλώσιμα υλικά και, συχνά, εξαρτήματα όπως μπαταρίες απλές, επαναφορτιζόμενες ή λάδια, τα οποία σε περίπτωση λανθασμένης χρήσης ή απόρριψης

μπορούν να θέσουν σε κίνδυνο την ανθρώπινη υγεία και το περιβάλλον. Ωστόσο, αυτά τα συστατικά είναι απαραίτητα για τη σωστή λειτουργία της συσκευής. Οι συσκευές που φέρουν αυτό το σύμβολο δεν επιτρέπεται να απορρίπτονται μαζί με τα οικιακά απορρίμματα.

Υποδείξεις σχετικά με συστατικά (REACH)

Ενημερωμένες πληροφορίες σχετικά με τα συστατικά είναι διαθέσιμες στη διεύθυνση: www.kaercher.com/REACH

Παρελκόμενα και ανταλλακτικά

Χρησιμοποιείτε μόνο γνήσια παρελκόμενα και γνήσια ανταλλακτικά, καθώς αυτά εγγυώνται την ασφαλή και απρόσκοπτη λειτουργία της συσκευής.

Πληροφορίες σχετικά με τα παρελκόμενα και τα ανταλλακτικά θα βρείτε στη διεύθυνση www.kaercher.com.

Παραδοτέος εξοπλισμός

Ο παραδοτέος εξοπλισμός της συσκευής απεικονίζεται επάνω στη συσκευασία. Κατά την αφαίρεση από τη συσκευασία ελέγξτε την πληρότητα των περιεχομένων. Σε περίπτωση που λείπουν παρελκόμενα ή έχουν προκληθεί ζημιές κατά τη μεταφορά, ενημερώστε τον προμηθευτή σας.

Εγγύηση

Σε κάθε χώρα ισχύουν οι όροι εγγύησης οι οποίοι εκδίδονται από την αρμόδια εταιρεία διανομής μας. Τυχόν βλάβες στη συσκευή σας επιδιορθώνονται από εμάς χωρίς χρέωση εντός της προθεσμίας εγγύησης, εφόσον οφείλονται σε σφάλμα υλικού ή κατασκευής. Σε περίπτωση εγγύησης απευθυνθείτε στον προμηθευτή σας ή το πλησιέστερο εξουσιοδοτημένο τμήμα εξυπηρέτησης πελατών, προσκομίζοντας το παραστατικό της αγοράς.
(για διευθύνσεις βλέπε την πίσω σελίδα)

Συστήματα ασφαλείας

⚠ ΠΡΟΣΟΧΗ




Ελληνή ή τροποποιημένα συστήματα ασφαλείας

Τα συστήματα ασφαλείας χρησιμεύουν για την προστασία σας.

Ποτέ μην τροποποιείτε και μη παρακάμπτετε τα συστήματα ασφαλείας.

Σύμβολα επάνω στη συσκευή

(Ανάλογα με τον τύπο συσκευής)

	Κίνδυνος εγκαυμάτων, η επιφάνεια της συσκευής θερμαίνεται κατά τη λειτουργία
	Κίνδυνος εγκαυμάτων από τον ατμό
	Διαβάστε τις οδηγίες λειτουργίας

Ρυθμιστής πίεσης

Εάν σε περίπτωση σφάλματος δημιουργηθεί υπερβολικά υψηλή πίεση, η βαλβίδα ασφαλείας θα φροντίσει για την εκτόνωσή της στο περιβάλλον.

Ασφάλεια τήξης

Η ασφάλεια τήξης εμποδίζει την υπερθέρμανση της συσκευής. Αν η συσκευή υπερθερμανθεί, η ασφάλεια την απσυνδέει από το ηλεκτρικό ρεύμα. Πριν από την επανενεργοποίηση της συσκευής απευθυνθείτε στο αρμόδιο τμήμα εξυπηρέτησης πελατών της KÄRCHER.

Περιγραφή συσκευής

Σε αυτές τις οδηγίες λειτουργίας περιγράφεται ο μέγιστος δυνατός εξοπλισμός. Ο παραδοτέος εξοπλισμός μπορεί να διαφέρει ανάλογα με το μοντέλο, ανατρέξτε στη συσκευασία.

Για τα σχέδια δείτε τη σελίδα διαγραμμάτων.

Εικόνα Α

- ① Φυσίγγιο αφαλάτωσης
- ② Διακόπτης ON/OFF
- ③ Μειωμένη ποσότητα ατμού
- ④ Ενδεικτική λυχνία κόκκινη - Ανταλλαγή με φυσίγγιο αφαλάτωσης.
- ⑤ Μέγιστη ποσότητα ατμού
- ⑥ Θήκη αξεσουάρ
- ⑦ Στήριγμα στάθμευσης για ακροφύσιο δαπέδου
- ⑧ Λαβή μεταφοράς
- ⑨ Ηλεκτρικό καλώδιο με φισ
- ⑩ Πιστολέτο ατμού
- ⑪ Μοχλός ατμού
- ⑫ Πλήκτρο απασφάλισης
- ⑬ Ασφάλεια παιδιών
- ⑭ Εύκαμπτος σωλήνας ατμού
- ⑮ Ακροφύσιο σημειακής δέσμης
- ⑯ Στρογγυλή βούρτσα
- ⑰ ** Κυκλική βούρτσα, μεγάλη
- ⑱ ** Ακροφύσιο μεγάλης ισχύος
- ⑲ Βούρτσα αρμών
- ⑳ Ακροφύσιο χειρός
- ㉑ Επένδυση μικροϊνών για ακροφύσιο χειρός
- ㉒ Σωλήνες προέκτασης (2 τεμάχια)
- ㉓ Πλήκτρο απασφάλισης

- ㉔ Ακροφύσιο δαπέδου
- ㉕ Σύνδεση βέλκρο
- ㉖ Πανί δαπέδου από μικροΐνες (1 τεμάχιο)
- ㉗ ** Πέλλα για χαλί
- ㉘ ** Πανί για τα δάπεδο με μικρές ίνες (2 τεμάχια)

** SC 3 Deluxe EasyFix Premium

Πρώτη έναρξη χρήσης

ΠΡΟΣΟΧΗ

Ζημιές στη συσκευή από άλατα

Το φυσίγγιο αφαλάτωσης λειτουργεί σωστά μόνο όταν πριν την 1η χρήση η συσκευή ρυθμιστεί σύμφωνα με τη σκληρότητα του νερού.

Ρυθμίστε τη συσκευή στην τρέχουσα σκληρότητα νερού.

Πριν από τη χρήση της συσκευής σε μια περιοχή με διαφορετική σκληρότητα νερού (π.χ. έπειτα από μετακόμιση), ρυθμίστε την για τη νέα σκληρότητα νερού.

1. Τοποθετήστε το φυσίγγιο αφαλάτωσης στο άνοιγμα και πιέστε το μέχρι να εφαρμόσει γερά.

Εικόνα Β

2. Ρυθμίστε τη σκληρότητα νερού, βλ. κεφάλαιο Ρύθμιση της σκληρότητας του νερού.

Συναρμολόγηση

Τοποθέτηση πρόσθετων εξαρτημάτων

1. Σπρώξτε το ανοικτό άκρο του πρόσθετου εξαρτήματος στο πιστολέτο ατμού, μέχρι να κλειδώσει το αντίστοιχο πλήκτρο απασφάλισης.

Εικόνα C
2. Σπρώξτε το ανοικτό άκρο του πρόσθετου εξαρτήματος πάνω στο ακροφύσιο σημειακής δέσμης.

Εικόνα D
3. Συνδέστε το σωλήνα προέκτασης με το πιστολέτο ψεκασμού.
 - a Σπρώξτε τον 1ο συνδετικό σωλήνα στο πιστολέτο ατμού μέχρι να ασφαλίσει στη θέση του το πλήκτρο απασφάλισης του πιστολέτου ατμού. Ο συνδετικός σωλήνας συνδέθηκε.
 - b Σπρώξτε τον 2ο συνδετικό σωλήνα στον 1ο συνδετικό σωλήνα. Οι συνδετικοί σωλήνες συνδέθηκαν.

Εικόνα E
4. Σπρώξτε το πρόσθετο εξάρτημα ή και το ακροφύσιο δαπέδου στο ελεύθερο άκρο του σωλήνα προέκτασης.

Εικόνα F

Το πρόσθετο εξάρτημα συνδέθηκε.

Απσυνδέση πρόσθετων εξαρτημάτων

1. Φέρτε την ασφάλεια παιδιών προς τα πίσω. Ο μοχλός ατμού είναι κλειδωμένος.
2. Πιέστε το πλήκτρο απασφάλισης και αποσυναρμολογήστε τα εξαρτήματα.

Εικόνα G

Λειτουργία

Πλήρωση με νερό

Μπορείτε να γεμίζετε τη δεξαμενή νερού ανά πάσα στιγμή.

ΠΡΟΣΟΧΗ

Ζημιές στη συσκευή

Από ακατάλληλο νερό μπορούν να βουλώσουν τα ακροφύσια ή να προκληθεί ζημιά στην ένδειξη στάθμης νερού.

Μη χρησιμοποιείτε νερό συμπυκνώματος από στεγνωτήριο ρούχων.

Μη χρησιμοποιείτε συγκεντρωμένο βρόχινο νερό.

Μην προσθέτετε μέσα καθαρισμού ούτε άλλες προσθέτες ουσίες (π.χ. αρώματα).

1. Γεμίστε τη δεξαμενή νερού με 1 l νερό ύδρευσης το πολύ.

Εικόνα Η

Ενεργοποίηση συσκευής

ΠΡΟΣΟΧΗ

Ζημιές στη συσκευή από λάθος ρυθμισμένη σκληρότητα νερού

Το φυσίγγιο αφαλάτωσης λειτουργεί σωστά μόνο όταν η συσκευή ρυθμιστεί σύμφωνα για την τοπική σκληρότητα του νερού. Αν η σκληρότητα νερού ρυθμιστεί λάθος, η συσκευή μπορεί να γεμίσει άλατα.

Πριν από την 1η λειτουργία ρυθμίστε τη συσκευή στην τοπική σκληρότητα νερού, βλ. Κεφάλαιο Ρύθμιση της σκληρότητας του νερού.

Υπόδειξη

Κατά την 1η παραγωγή ατμού μετά την αφαίρεση και τοποθέτηση του φυσίγγιου αφαλάτωσης ο ατμός μπορεί να είναι αδύνατος ή ανομοιόμορφος και μπορεί να εξέλθουν μεμονωμένες σταγόνες νερού. Η συσκευή χρειάζεται λίγο χρόνο προετοιμασίας ώστε το φυσίγγιο αφαλάτωσης να γεμίσει με νερό. Η ποσότητα ατμού που εξέρχεται αυξάνεται συνεχώς, μέχρι που μετά από 30 δευτερόλεπτα να φτάσει στη μέγιστη ποσότητα.

1. Τοποθετήστε τη συσκευή σε σταθερό υπόδαφος.
2. Συνδέστε το φιν σε μια πρίζα.
3. Πατήστε το διακόπτη ON/OFF.

Εικόνα Ι




4. Η λωρίδα LED ανάβει κόκκινη και σβήνει αργά.
5. Μετά από περίπου 30 δευτερόλεπτα, η λωρίδα LED ανάβει σταθερά πράσινη. Η συσκευή είναι έτοιμη για χρήση.

Εικόνα J

Ρύθμιση της ποσότητας ατμού

Η εξερχόμενη ποσότητα ατμού ελέγχεται από το πλήκτρο ποσότητας ατμού. Υπάρχουν 2 διαφορετικά πλήκτρα ποσότητας ατμού:

Εικόνα Κ

	Μέγιστη ποσότητα ατμού
	Μειωμένη ποσότητα ατμού
	Καθόλου ατμός - Ασφάλεια για παιδιά Υπόδειξη Σε αυτήν τη θέση δεν μπορεί να χρησιμοποιηθεί ο μοχλός ατμού.

Υπόδειξη

Κατά την ενεργοποίηση της συσκευής είναι πάντα ρυθμισμένη η μέγιστη ποσότητα ατμού.

1. Μετά τη ρύθμιση της ποσότητας ατμού πιάστε τον μοχλό ατμού.

2. Πριν από την έναρξη του καθαρισμού κατευθύνετε το πιστολότο σε ένα πανί μέχρι που ο ατμός να αρχίσει να βγαίνει ομοιόμορφα.

Προσθήκη νερού

Σε περίπτωση έλλειψης νερού η λωρίδα LED αναβοσβήνει γρήγορα κόκκινη.

Για να υπάρχει σταθερή παραγωγή ατμού πρέπει να γεμίσετε με νερό μέσα από το καπάκι του φυσίγγιου αφαλάτωσης. Κατά την προσθήκη νερού το φυσίγγιο αφαλάτωσης παραμένει εγκαταστημένο στη συσκευή.

Υπόδειξη

Η συσκευή είναι εξοπλισμένη με μια διάταξη προστασίας της αντλίας από ξηρή λειτουργία. Εάν η αντλία λειτουργήσει για μεγάλο διάστημα εν ξηρώ, π.χ. επειδή το φυσίγγιο αφαλάτωσης δεν έχει τοποθετηθεί σωστά, η αντλία απενεργοποιείται και η κόκκινη ενδεικτική λυχνία έλλειψης νερού αναβοσβήνει.

Για να μπορεί να λειτουργήσει πάλι η συσκευή, θα πρέπει να την απενεργοποιήσετε και μετά να την ενεργοποιήσετε πάλι. Θα πρέπει επίσης να βεβαιωθείτε, ότι το φυσίγγιο είναι σωστά τοποθετημένο και ότι υπάρχει αρκετό νερό στο δοχείο νερού.

1. Γεμίστε το δοχείο νερού από το καπάκι του φυσίγγιου αφαλάτωσης με νερό βρύσης μέχρι 1 l. Η λωρίδα LED ανάβει σταθερά πράσινη.

Διακοπή λειτουργίας

Για να εξοικονομήτε ενέργεια, σας συνιστούμε να απενεργοποιείτε τη συσκευή σε διαλείμματα λειτουργίας πάνω από 20 λεπτά.

1. Πατήστε το διακόπτη ON/OFF.

Απενεργοποίηση συσκευής

1. Πατήστε το διακόπτη ON/OFF.

Εικόνα L

Η συσκευή απενεργοποιείται.

2. Πατήστε το μοχλό ατμού, μέχρι να πάψει να βγαίνει ατμός.

Εικόνα M

Ο ατμολεβήτας είναι χωρίς πίεση.

3. Φέρτε την ασφάλεια παιδιών προς τα πίσω. Ο μοχλός ατμού είναι κλειδωμένος.
4. Αποσυνδέστε το φιν από την πρίζα.

ΠΡΟΣΟΧΗ

Ζημιές στη συσκευή από σήψη νερού

Εάν η συσκευή δεν χρησιμοποιηθεί για περισσότερο από 2 μήνες, το νερό στο δοχείο μπορεί να παρουσιάσει σήψη.

Πριν από διαλείμματα λειτουργίας αδειάζετε το νερό από το δοχείο.

5. Αφαιρέστε το φυσίγγιο αφαλάτωσης από τη συσκευή.

Εικόνα N

Αποθήκευση συσκευής

1. Κρεμάστε το ακροφύσιο δαπέδου στο στήριγμα στάθμευσης.
2. Τοποθετήστε τους σωλήνες επέκτασης στο μεγάλο συγκρατητήρα για εξαρτήματα.
3. Σπρώξτε το ακροφύσιο χειρός και το ακροφύσιο σημειακής δέσμης σε 1 σωλήνα επέκτασης το καθένα.
4. Ρυθμίστε το καλώδιο και αποθηκεύστε το στη θήκη εξαρτημάτων.
5. Αποθηκεύστε τη μικρή κυκλική βούρτσα και το ακροφύσιο μεγάλης ισχύος στη θήκη εξαρτημάτων.

6. Αποθηκεύστε τον εύκαμπτο σωλήνα ατμού στη θήκη εξαρτημάτων.

Εικόνα Ρ

7. Φυλάξτε τη συσκευή σε ξηρό χώρο που προστατεύεται από τον παγετό.

Σημαντικές υποδείξεις για τη χρήση

Καθαρισμός δαπέδων

Πριν τη χρήση της συσκευής συνιστάται να σκουπίσετε το δάπεδο με απλή ή με ηλεκτρική σκούπα. Έτσι θα απομακρυνθούν από το δάπεδο οι ρύποι και τα ελεύθερα σωματίδια πριν τον υγρό καθαρισμό.

Φρεσκάρισμα υφασμάτων

Πριν από την καταγρασία με τη συσκευή, ελέγχετε πάντα την αντοχή των υφασμάτων σε σημεία που δεν είναι ορατά: Ψεκάστε με ατμό, στη συνέχεια αφήστε να στεγνώσει το ύφασμα και, τέλος, ελέγξτε εάν παρατηρούνται αλλαγές στο χρώμα ή στο σχήμα.

Καθαρισμός επενδεδυμένων ή βαμμένων επιφανειών

ΠΡΟΣΟΧΗ

Ζημιά στις επιφάνειες

Ο ατμός μπορεί να αποκολλήσει κερί, λούστρο επίπλων, συνθετικές επιστρώσεις, χρώμα και περιμετρική ταινία από το πλάι.

Μη στρέφετε τον ατμό πάνω σε κολλημένες ακμές διότι μπορεί να αποκολληθεί η κολλημένη ταινία.

Μην χρησιμοποιείτε τη συσκευή για τον καθαρισμό μη στεγανών δαπέδων από ξύλο ή παρκέ.

Μην χρησιμοποιείτε τη συσκευή για τον καθαρισμό λουστραρισμένων ή επενδεδυμένων επιφανειών όπως π.χ. έπιπλα κουζίνας, πόρτες ή παρκέ.

1. Για τον καθαρισμό αυτών των επιφανειών ψεκάστε λίγο με ατμό ένα πανί και περάστε με αυτό την επιφάνεια.

Καθαρισμός γυάλινων επιφανειών

ΠΡΟΣΟΧΗ

Θραύση γυαλιού και ζημιές στην επιφάνεια

Ο ατμός μπορεί να προκαλέσει ζημιές σε στεγανοποιημένα σημεία στα πλαίσια παραθύρων. Ακόμη σε χαμηλές εξωτερικές θερμοκρασίες μπορεί να προκαλέσει μηχανικές τάσεις στην επιφάνεια των υαλοπινάκων με συνέπεια τη θραύση.

Μην στρέφετε τη δέσμη ατμού πάνω σε στεγανά σημεία του πλαισίου του παραθύρου.

Σε περίπτωση χαμηλής εξωτερικής θερμοκρασίας θερμάνετε τα τζάμια των παραθύρων, περνώντας ελαφρά με ατμό ολόκληρη τη γυάλινη επιφάνεια.

- Καθαρίζετε τα τζάμια με το ακροφύσιο χειρός και την ειδική επένδυση. Για την απομάκρυνση του νερού, χρησιμοποιήστε έναν υαλοκαθαριστήρα ή σκουπίστε τις επιφάνειες μέχρι να στεγνώσουν.

Χρήση των εξαρτημάτων

Πιστολέτο ατμού

Το πιστολέτο ατμού μπορεί να χρησιμοποιείται χωρίς εξαρτήματα στους παρακάτω τομείς:

- Για αφαίρεση ελαφρών τσαλακωμάτων από κρεμασμένα ρούχα: Ψεκάστε το ρούχο με ατμό από απόσταση 10-20 cm.
- Για υγρό σκούπισμα σκόνης: Ψεκάστε λίγο ατμό σε ένα πανί και περάστε με αυτό τα έπιπλα.

Ακροφύσιο σημειακής δέσμης

Το ακροφύσιο σημειακής δέσμης ενδείκνυται ιδιαίτερα για τον καθαρισμό σημείων, αρμών, εξαρτημάτων, αποχετεύσεων, νιπτήρων, τουαλετών, στοριών ή σωμάτων καλοριφέρ με δύσκολη πρόσβαση. Όσο πιο κοντά στο λερωμένο σημείο βρίσκεται το ακροφύσιο ψεκασμού σημείου, τόσο αποτελεσματικότερη είναι η καθαριστική δράση, επειδή η θερμοκρασία και ο ατμός στο σημείο εξόδου του ακροφυσίου είναι ισχυρότερα. Πριν τον καθαρισμό με ατμό, μπορείτε να αφαιρέσετε τα επίμονα άλατα με ένα κατάλληλο καθαριστικό μέσο. Αφήστε το καθαριστικό να δράσει για περίπου 5 λεπτά και κατόπιν χρησιμοποιήστε ατμό.

1. Σπρώξτε το ακροφύσιο σημειακής δέσμης πάνω στο πιστολέτο ατμού.

Εικόνα C

Στρογγυλή βούρτσα (μικρή)

Η μικρή στρογγυλή βούρτσα ενδείκνυται για τον καθαρισμό σκληρών ακαθαρσιών. Με βούρτσια μπορείτε να απομακρύνετε ευκολότερα τους επίμονους ρύπους.

ΠΡΟΣΟΧΗ

Ζημιά στις επιφάνειες

Η βούρτσα μπορεί να προκαλέσει γρατσουνιές σε ευαίσθητες επιφάνειες.

Ακατάλληλο για τον καθαρισμό ευαίσθητων επιφανειών.

1. Τοποθετήστε τη μικρή στρογγυλή βούρτσα στο ακροφύσιο σημειακής δέσμης.

Εικόνα D

Στρογγυλή βούρτσα (μεγάλη)

Η μεγάλη στρογγυλή βούρτσα ενδείκνυται για τον καθαρισμό μεγάλων στρογγυλεμένων επιφανειών, π.χ. νιπτήρες, ντουζιέρες, μπανιέρες, νεροχύτες.

ΠΡΟΣΟΧΗ

Ζημιά στις επιφάνειες

Η βούρτσα μπορεί να προκαλέσει γρατσουνιές σε ευαίσθητες επιφάνειες.

Ακατάλληλο για τον καθαρισμό ευαίσθητων επιφανειών.

1. Τοποθετήστε τη μεγάλη στρογγυλή βούρτσα στο ακροφύσιο σημειακής δέσμης.

Εικόνα D

Ακροφύσιο μεγάλης ισχύος

Το ακροφύσιο μεγάλης ισχύος ενδείκνυται για τον καθαρισμό ρύπων και για το φύσημα γωνιών, αρμών κ.λπ.

1. Συναρμολογήστε το ακροφύσιο μεγάλης ισχύος στο ακροφύσιο σημειακής δέσμης για την κυκλική βούρτσα.

Εικόνα D

Βούρτσα αρμών

1. Η βούρτσα αρμών χρησιμοποιείται για τον καθαρισμό στενών διάκενων, π.χ. ανάμεσα σε εσοχές παραθύρων και στροφάλων στον τοίχο.

Εικόνα D

Ακροφύσιο χειρός

Το ακροφύσιο χειρός ενδείκνυται για τον καθαρισμό μικρών επιφανειών, ντουζιερών και καθρεπτών.

1. Όπως το ακροφύσιο σημειακής δέσμης στρώστε το ακροφύσιο χειρός πάνω στο πιστολέτο ατμού.

Εικόνα C

2. Τραβήξτε την επένδυση πάνω από το ακροφύσιο χειρός.

Ακροφύσιο δαπέδου

Το ακροφύσιο δαπέδου ενδεικνύεται για τον καθαρισμό επιστρώσεων τοίχων και δαπέδων που πλένονται, π.χ. δάπεδα από πέτρα, πλακίδια και PVC.

ΠΡΟΣΟΧΗ

Ζημιές από τη δράση του ατμού

Η ζέση και η διαρκής υγρασία μπορούν να προκαλέσουν ζημιά.

Πριν από τη χρήση ελέγχετε την ανθεκτικότητα στη θερμότητα και την επίδραση του ατμού σε ένα κρυφό σημείο με μικρή ποσότητα ατμού.

Υπόδειξη

Τα υπολείμματα του απορρυπαντικού ή των γαλακτωμάτων καθαρισμού στην υπό καθαρισμό επιφάνεια, μπορούν να προκαλέσουν γραμμώσεις κατά τον καθαρισμό με ατμό, οι οποίες, όμως, εξαφανίζονται με την επανειλημμένη εφαρμογή.

Πριν τη χρήση της συσκευής συνιστάται να σκουπίσετε το δάπεδο με απλή ή με ηλεκτρική σκούπα. Έτσι θα απομακρυνθούν από το δάπεδο οι ρύποι και τα ελεύθερα σωματίδια πριν τον υγρό καθαρισμό. Σε πολύ λερωμένες επιφάνειες πρέπει να προχωρείτε αργά, ώστε ο ατμός να μπορεί να επιδρά για περισσότερη ώρα.

1. Συνδέστε το σωλήνα προέκτασης με το πιστολέτο ψεκασμού.

Εικόνα E

2. Σπρώξτε το ακροφύσιο δαπέδου στο σωλήνα προέκτασης.

Εικόνα F

3. Στερεώστε το πανί δαπέδου στο ακροφύσιο δαπέδου.

a Τοποθετήστε το πανί δαπέδου στο δάπεδο με τις αυτοκόλλητες ταινίες προς τα πάνω.

b Περάστε το ακροφύσιο δαπέδου με λίγη πίεση πάνω στο πανί δαπέδου.

Εικόνα Q

Το πανί δαπέδου συγκρατείται αυτόνομα στο ακροφύσιο δαπέδου με τα αυτοκόλλητα.

Αφαίρεση πανιού δαπέδου

1. Με ένα πόδι συγκρατήστε την άκρη του πανιού δαπέδου και σηκώστε το ακροφύσιο δαπέδου προς τα πάνω.

Εικόνα Q

Υπόδειξη

Στην αρχή η αυτοκόλλητη ταινία του πανιού δαπέδου είναι ακόμη πολύ δυνατή και αφαιρείται δύσκολα από το ακροφύσιο δαπέδου. Μετά από πολλές χρήσεις και μετά το πλύσιμο του πανιού δαπέδου μπορεί αυτό να βγαίνει εύκολα από το ακροφύσιο δαπέδου και έχει τη σωστή πρόσφυση.

Φύλαξη ακροφυσίου δαπέδου

1. Κατά τις διακοπές από την εργασία, αναρτήστε το ακροφύσιο δαπέδου στο στήριγμα φύλαξης.

Εικόνα O

Εξάρτημα χαλιών

Με το εξάρτημα χαλιών μπορείτε να φρεσκάρετε χαλιά και μοκέτες.

ΠΡΟΣΟΧΗ

Ζημιές στο εξάρτημα χαλιών και στο χαλί ή τη μοκέτα

Οι ακαθαρσίες στο εξάρτημα χαλιών καθώς και ζέση και υγρασία μπορούν να προκαλέσουν ζημιά στα χαλιά και τις μοκέτες.

Γι αυτό πριν από τη χρήση ελέγχετε την ανθεκτικότητα στη θερμότητα και την επίδραση του ατμού στο χαλί σε ένα κρυφό σημείο με μικρή ποσότητα ατμού.

Τηρείτε τις υποδείξεις καθαρισμού των κατασκευαστών των χαλιών.

Βεβαιωθείτε πως πριν τη χρήση του εξαρτήματος χαλιών από το χαλί αφαιρέθηκαν σκόνη και λεκέδες.

Πριν από τη χρήση και κατά τα διαλείμματα λειτουργίας αφαιρείτε τυχόν σχηματισμένο νερό (από συμπύκνωση) με εξάτμιση σε μια απορροή (χωρίς πανί δαπέδου / με πρόσθετο εξάρτημα).

Χρησιμοποιείτε το εξάρτημα χαλιών μόνο με πανί δαπέδου στο ακροφύσιο δαπέδου.

Κατά τη χρήση του εξαρτήματος χαλιών κάντε καθαρισμό με ατμό σε χαμηλή βαθμίδα.

Μην κατευθύνετε τον ατμό συνεχώς σε ένα σημείο (το πολύ 5 δευτερόλεπτα), ώστε να μην προκληθεί έντονη ύγρανση με κίνδυνο ζημιές από την επίδραση της θερμοκρασίας.

Μην χρησιμοποιείτε το εξάρτημα χαλιών σε χαλιά με παχύ πέλος.

Στερέωση του εξαρτήματος χαλιού στο ακροφύσιο δαπέδου

1. Στερεώστε το πανί στο ακροφύσιο δαπέδου, βλ. κεφάλαιο Ακροφύσιο δαπέδου.

Εικόνα Q

2. Περάστε το ακροφύσιο δαπέδου με λίγη πίεση μέσα στο εξάρτημα χαλιών και ασφαλίστε.

Εικόνα R

3. Αρχίστε τον καθαρισμό του χαλιού.

Αφαίρεση εξαρτήματος ταπήτων από το ακροφύσιο δαπέδου

Δ ΠΡΟΣΟΧΗ

Εγκαύματα στα πόδια

Το εξάρτημα χαλιών μπορεί να ζεσταθεί πολύ κατά τη χρήση ατμού.

Μη λειτουργείτε και μην αφαιρείτε το εξάρτημα χαλιών ξυπόλυτοι ή με ανοιχτά πόδια.

Λειτουργείτε και αφαιρείτε το εξάρτημα χαλιών μόνο φορώντας κατάλληλα υποδήματα.

1. Με την άκρη του υποδήματος πιέστε προς τα κάτω τη γλώσσα του εξαρτήματος χαλιών.

2. Σηκώστε προς τα πάνω το ακροφύσιο δαπέδου.

Εικόνα R

Φροντίδα και συντήρηση

Άδειασμα δεξαμενής νερού

ΠΡΟΣΟΧΗ

Ζημιές στη συσκευή από σήψη νερού

Εάν η συσκευή δεν χρησιμοποιηθεί για περισσότερο από 2 μήνες, το νερό στο δοχείο μπορεί να παρουσιάσει σήψη.

Πριν από διαλείμματα λειτουργίας αδειάζετε το νερό από το δοχείο.

1. Πατήστε το διακόπτη ON/OFF.

Η συσκευή απενεργοποιείται.

2. Αποσυνδέστε το φιν από την πρίζα.

3. Βγάλτε τα πρόσθετα εξαρτήματα από τις υποδοχές τους.

4. Αφαιρέστε το φυσίγγιο αφαλάτωσης από τη συσκευή.

5. Αδειάστε το δοχείο νερού.

Εικόνα S

Αντικατάσταση φυσιγγίου αφαλάτωσης

ΠΡΟΣΟΧΗ

Ζημιές στη συσκευή και μειωμένη διάρκεια ζωής
Αν δεν τηρούνται τα διαστήματα αντικατάστασης του φυσιγγίου αφαλάτωσης (ενδεικτική λυχνία) μπορεί να προκληθούν ζημιές στη συσκευή και να μειωθεί η διάρκεια ζωής της συσκευής.

Τηρείτε τα διαστήματα αντικατάστασης (ενδεικτική λυχνία).

Υπόδειξη

Τα διαστήματα αντικατάστασης εξαρτώνται από την τοπική σκληρότητα του νερού. Στις περιοχές με σκληρό νερό (π.χ. III/IV), τα διαστήματα αντικατάστασης είναι πιο συχνά από ότι στις περιοχές που έχουν μαλακό νερό (π.χ. I/II).

Ένδειξη ενδεικτικής λυχνίας στο τέλος του χρόνου λειτουργίας

Η λυχνία ελέγχου του φυσιγγίου αφαλάτωσης δείχνει πότε πρέπει να αλλάξει το φυσιγγίο αφαλάτωσης.

- 2 ώρες πριν τη λήξη του χρόνου λειτουργίας, η ενδεικτική λυχνία αναβοσβήνει.
- 1 ώρα πριν τη λήξη του χρόνου λειτουργίας, η ενδεικτική λυχνία αναβοσβήνει πιο γρήγορα.
- Όταν ο χρόνος λειτουργίας του φυσιγγίου αφαλάτωσης λήξει, η ενδεικτική λυχνία και η λωρίδα LED ανάβουν σταθερά κόκκινες και η αντλία απενεργοποιείται αυτόματα, προκειμένου να αποφευχθούν τυχόν βλάβες στη συσκευή.

Τοποθέτηση φυσιγγίου αφαλάτωσης

ΠΡΟΣΟΧΗ

Ζημιές στη συσκευή

Από τη χρήση ενός μεταχειρισμένου φυσιγγίου αφαλάτωσης μπορεί να προκληθεί ζημιά στη συσκευή. Εργαστείτε προσεκτικά για να αποφύγετε τυχόν μπόρδεμα των φυσιγγίων.

Υπόδειξη

Κατά την 1η παραγωγή ατμού μετά την αφαίρεση και τοποθέτηση του φυσιγγίου αφαλάτωσης ο ατμός μπορεί να είναι αδύνατος ή ανομοιόμορφος και μπορεί να εξέλθουν μεμονωμένες σταγόνες νερού. Η συσκευή χρειάζεται λίγο χρόνο προετοιμασίας ώστε το φυσιγγίο αφαλάτωσης να γεμίσει με νερό. Η ποσότητα ατμού που εξέρχεται αυξάνεται συνεχώς, μέχρι που μετά από 30 δευτερόλεπτα να φτάσει στη μέγιστη ποσότητα.

1. Πατήστε το διακόπτη απενεργοποίησης. Η συσκευή απενεργοποιείται.
2. Αφαιρέστε το φυσιγγίο αφαλάτωσης.
3. Τοποθετήστε το νέο φυσιγγίο αφαλάτωσης.
4. Πατήστε το διακόπτη ενεργοποίησης. Η συσκευή ενεργοποιείται.
5. Πατήστε ταυτόχρονα τους διακόπτες "Μέγιστη ποσότητα ατμού" και "Μειωμένη ποσότητα ατμού" μέχρι να σβήσει η ένδειξη "Αντικατάσταση φυσιγγίου αφαλάτωσης". Αυτό σημαίνει ότι η επαναφορά ολοκληρώθηκε.
6. Αφήστε τη συσκευή να προθερμανθεί.
7. Για να εξαερώσετε το φυσιγγίο αφαλάτωσης κρατήστε πατημένο τον μοχλό ατμού για 30 δευτερόλεπτα.

Ρύθμιση της σκληρότητας του νερού

ΠΡΟΣΟΧΗ

Ζημιές στη συσκευή από άλατα

Χωρίς φυσιγγίο αφαλάτωσης και με λάθος ρυθμισμένη σκληρότητα νερού, η συσκευή μπορεί να γεμίσει άλατα. Να εργάζεστε πάντα με φυσιγγίο αφαλάτωσης.

Ρυθμίστε τη συσκευή στην τρέχουσα σκληρότητα νερού. Πριν από τη χρήση της συσκευής σε μια περιοχή με διαφορετική σκληρότητα νερού (π.χ. έπειτα από μετακόμιση), ρυθμίστε στην τοπική σκληρότητα νερού.

Υπόδειξη

Οι αρμόδιες αρχές ή οι εταιρείες υδάτων δίνουν πληροφορίες σχετικά με τη σκληρότητα του νερού της βρύσης.

Η ρύθμιση της σκληρότητας νερού παραμένει αποθηκευμένη, έως ότου πραγματοποιηθεί μια νέα ρύθμιση, π.χ. έπειτα από μετακόμιση. Η συσκευή είναι ρυθμισμένη από το εργοστάσιο στην υψηλότερη σκληρότητα νερού (βαθμίδα IV). Η συσκευή δείχνει τη ρυθμισμένη σκληρότητα νερού με αναλαμπές.

Βαθμίοι σκληρότητας νερού και παλμοί αναλαμπής

Σκληρότητα νερού	°dH	mmol/l	Αριθμός παλμών αναλαμπής	Απόσπα η παλμών αναλαμπής	
I	μαλακό	0 - 7	0 - 1,3	1x	4 δευτερόλεπτα
II	μέτριο	7 - 14	1,3 - 2,5	2x	
III	σκληρό	14 - 21	2,5 - 3,8	3x	
IV	πολύ σκληρό	>21	>3,8	4x	

Υπόδειξη

Η δράση του φυσιγγίου αφαλάτωσης ενεργοποιείται μόλις η συσκευή γεμίσει με νερό και τεθεί σε λειτουργία. Τα άλατα του νερού δεσμεύονται από τους κόκκους του φυσιγγίου αφαλάτωσης. Δεν χρειάζονται πρόσθετα μέτρα αφαίρεσης αλάτων.

Υπόδειξη

Οι κόκκοι του φυσιγγίου μπορεί να αλλάξουν χρώμα κατά την επαφή με το νερό. Αυτό εξαρτάται από την περιεκτικότητα του νερού σε μέταλλα. Αυτός ο αποχρωματισμός είναι ακίνδυνος και δεν επηρεάζει αρνητικά τη συσκευή, τις εργασίες καθαρισμού ή τη λειτουργία του φυσιγγίου αφαλάτωσης.

Υπόδειξη

Κατά τη ρύθμιση μη διακόψετε για περισσότερο από 15 δευτερόλεπτα, επειδή η συσκευή θα ρυθμιστεί αυτόματα στην τελευταία επιλεγμένη σκληρότητα νερού ή στην υψηλότερη εφικτή σκληρότητα νερού, η οποία ισχύει κατά την πρώτη ενεργοποίηση.

1. Βεβαιωθείτε πως η συσκευή είναι απενεργοποιημένη.
2. Κρατήστε πατημένο το διακόπτη ON/OFF για 6 δευτερόλεπτα.

Εϊκόν Κ

3. Η ενδεικτική λυχνία του φυσιγγίου αφαλάτωσης αναβοσβήνει και ανάλογα με τον αριθμό των παλμών υποδηλώνει την τρέχουσα ρύθμιση σκληρότητας νερού.
4. Πατήστε επανειλημμένα το πλήκτρο "Μειωμένη ποσότητα ατμού" για να ρυθμίσετε το χαμηλότερο επίπεδο σκληρότητας του νερού.
5. Πατήστε επανειλημμένα το πλήκτρο "Μέγιστη ποσότητα ατμού" για να ρυθμίσετε το υψηλότερο επίπεδο σκληρότητας του νερού.
6. Αφήστε το πλήκτρο "Μειωμένη ποσότητα ατμού" ή "Μέγιστη ποσότητα ατμού". Εμφανίζεται ο παλμός αναλαμπής για τη ρυθμισμένη σκληρότητα νερού.

7. Εάν είναι απαραίτητο, επαναλάβετε τη διαδικασία έως ότου επιτευχθεί το επιθυμητό επίπεδο σκληρότητας νερού.

Υπόδειξη

Όσο είναι πατημένο το πλήκτρο ποσότητας ατμού, δεν εμφανίζεται ο παλμός αναλαμπής για το επίπεδο σκληρότητας νερού.

8. Κρατήστε πατημένο το διακόπτη ON/OFF για 4 δευτερόλεπτα για να αποθηκεύσετε τη ρύθμιση σκληρότητας νερού. Η ενδεικτική λυχνία του φυσίγγιου αφαλάτωσης ανάβει.

Φροντίδα των εξαρτημάτων

(Πρόσθετα εξαρτήματα - ανάλογα την παραγγελία)

Υπόδειξη

Τα πανιά μικροϊνών δεν είναι κατάλληλα για στεγνωτήρια ρούχων.

Υπόδειξη

Για το πλύσιμο των πανιών τηρείτε τις υποδείξεις που βρίσκονται στο σημείωμα πλύσης. Μη χρησιμοποιείτε μαλακτικά, ώστε να διατηρηθεί η καλή απορροφητικότητα των πανιών.

1. Τα πανιά δαπέδου και οι επενδύσεις πλένονται στο πλυντήριο το πολύ στους 60 °C.

Αντιμετώπιση βλαβών

Οι βλάβες οφείλονται συχνά σε ασήμαντες αιτίες, τις οποίες μπορείτε να αντιμετωπίσετε μόνοι σας με τη βοήθεια του ακόλουθου πίνακα. Σε περίπτωση αμφιβολίας ή σε περίπτωση βλάβης που δεν αναφέρεται εδώ παρακαλούμε να απευθύνεστε στο εξουσιοδοτημένο τμήμα εξυπηρέτησης πελατών.

Δ ΠΡΟΕΙΔΟΠΟΙΗΣΗ

Κίνδυνος ηλεκτροπληξίας και εγκαύματος

Όσο η συσκευή είναι συνδεδεμένη στο ηλεκτρικό ρεύμα ή αν δεν έχει κρυώσει ακόμη η αντιμετώπιση βλαβών είναι επικίνδυνη υπόθεση.

Αποσυνδέστε το φως από την πρίζα.

Αφήστε τη συσκευή να κρυώσει.

Η λωρίδα LED αναβοσβήνει κόκκινη

Ενεργοποιείται η διάταξη προστασίας από ξηρή λειτουργία της αντλίας.

1. Απενεργοποιήστε και ενεργοποιήστε πάλι τη συσκευή.
2. Βεβαιωθείτε ότι το φυσίγγιο αφαλάτωσης έχει τοποθετηθεί σωστά και ότι υπάρχει αρκετό νερό στο δοχείο.

Δεν υπάρχει νερό στο δοχείο νερού.

1. Προσθέστε νερό το δοχείο νερού, βλ. Κεφάλαιο *Προσθήκη νερού*.

Ο μοχλός ατμού δεν μπορεί να πατηθεί

Ο μοχλός ατμού είναι κλειδωμένο με την ασφάλεια για παιδιά.

- Φέρτε την ασφάλεια παιδιών προς τα εμπρός.
Ο μοχλός ατμού είναι ξεκλειδωτός.

Καθόλου ή λίγος ατμός, αν και υπάρχει αρκετό νερό στο δοχείο

Δεν υπάρχει ή δεν έχει τοποθετηθεί σωστά το φυσίγγιο αφαλάτωσης.

- Τοποθετήστε φυσίγγιο αφαλάτωσης ή αντίστοιχα βάλτε το σωστά.

Το φυσίγγιο αφαλάτωσης αφαιρέθηκε κατά τη διάρκεια προσθήκης νερού.

- Κατά την πλήρωση αφήνετε το φυσίγγιο αφαλάτωσης στη συσκευή.

Τοποθετήθηκε νέο φυσίγγιο αφαλάτωσης.

- Κρατήστε συνεχώς πατημένο τον μοχλό ατμού.

Μετά από 30 δευτερόλεπτα είναι διαθέσιμος ατμός με πλήρη ισχύ.

Η κόκκινη ενδεικτική λυχνία "Αντικατάσταση φυσίγγιου αφαλάτωσης" ανάβει ή αναβοσβήνει

Ο χρόνος λειτουργίας του φυσίγγιου αφαλάτωσης τελειώνει σε λίγο.

- Τοποθετήστε το νέο φυσίγγιο αφαλάτωσης και μηδενίστε την ένδειξη συντήρησης, βλ. Κεφάλαιο *Αντικατάσταση φυσίγγιου αφαλάτωσης*.

Μετά την αντικατάσταση του φυσίγγιου αφαλάτωσης δεν μηδενίστηκε η ένδειξη συντήρησης.

- Μετά την τοποθέτηση του φυσίγγιου αφαλάτωσης πατήστε ταυτόχρονα τους διακόπτες "Μέγιστη ποσότητα ατμού" και "Μειωμένη ποσότητα ατμού" μέχρι να σβήσει η ένδειξη "Αντικατάσταση φυσίγγιου αφαλάτωσης", βλ. Κεφάλαιο *Αντικατάσταση φυσίγγιου αφαλάτωσης*.

Η λωρίδα LED ανάβει σταθερά κόκκινη και δεν παράγει ατμός, αν και υπάρχει αρκετό νερό στο δοχείο

Ο χρόνος λειτουργίας του φυσίγγιου αφαλάτωσης έχει εξαντληθεί.

- Τοποθετήστε το νέο φυσίγγιο αφαλάτωσης και μηδενίστε την ένδειξη συντήρησης, βλ. Κεφάλαιο *Αντικατάσταση φυσίγγιου αφαλάτωσης*.

Μετά την αντικατάσταση του φυσίγγιου αφαλάτωσης δεν μηδενίστηκε η ένδειξη συντήρησης.

- Μετά την τοποθέτηση του φυσίγγιου αφαλάτωσης πατήστε ταυτόχρονα τους διακόπτες "Μέγιστη ποσότητα ατμού" και "Μειωμένη ποσότητα ατμού" μέχρι να σβήσει η ένδειξη "Αντικατάσταση φυσίγγιου αφαλάτωσης", βλ. Κεφάλαιο *Αντικατάσταση φυσίγγιου αφαλάτωσης*.

Τεχνικά στοιχεία

		SC 3 Deluxe EasyFix	SC 3 Deluxe EasyFix Premiu m
Ηλεκτρική σύνδεση			
Τάση	V	220 - 240	220 - 240
Φάση	~	1	1
Συχνότητα	Hz	50 - 60	50 - 60
Βαθμός προστασίας	IPX4	IPX4	IPX4
Κατηγορία προστασίας	I	I	I
Στοιχεία ισχύος			
Θερμαντική ισχύς	W	1900	1900
Μέγιστη πίεση λειτουργίας	MPa	0,35	0,35
Χρόνος προθέρμανσης	Δευτε ρόλεπ τα	30	30
Ατμός διαρκείας	g/min	40	40
Μέγιστη δέσμη ατμού	g/min	100	100
Ποσότητα πλήρωσης			
Δεξαμενή νερού	l	1,0	1,0
Διαστάσεις και βάρη			
Βάρος (χωρίς παρελκόμενα)	kg	3,3	3,3
Μήκος	mm	361	361
Πλάτος	mm	250	250
Ύψος	mm	282	282

Με την επιφύλαξη τεχνικών αλλαγών.

İçindekiler

Genel uyarılar	80
Amaca uygun kullanım	80
Çevre koruma	80
Aksesuarlar ve yedek parçalar	80
Teslimat kapsamı	80
Garanti	80
Güvenlik tertibatları	80
Cihaz açıklaması	81
İlk çalıştırma	81
Montaj	81
İşletme	81
Önemli kullanım talimatları	82
Aksesuarların kullanımı	83
Bakım ve koruma	84
Arızalarda yardım	85
Teknik bilgiler	86

Genel uyarılar



Cihazı ilk defa kullanmadan önce orijinal işletim kılavuzunu ve ekli güvenlik bilgilerini okuyun. Bu bilgilere göre hareket

edin.

Her iki kılavuzu daha sonra kullanmak için ve sizden sonraki kullanıcı için saklayın.

Amaca uygun kullanım

Cihazı sadece evinizde kullanın. Cihaz buharlı temizleme için tasarlanmıştır ve bu kılavuzda açıklandığı gibi uygun aksesuarlar ile birlikte kullanılabilir. Temizlik madesi gerekli değildir. Güvenlik uyarılarını dikkate alın.

Çevre koruma



Ambalaj malzemeleri geri dönüştürülebilir. Lütfen ambalajları çevreye zarar vermeden tasfiye edin.



Elektrikli ve elektronik cihazlar, değerli ve geri dönüştürülebilir malzemelerin yanı sıra yanlış kullanılması veya yanlış imha edilmesi durumunda insan sağlığı ve çevre için potansiyel tehlike teşkil edebilecek piller, aküler veya yağlar içerebilir. Ancak cihazın usulüne uygun şekilde çalıştırılması için bu parçalar gereklidir. Bu sembol ile işaretlenen cihazlar evsel atık ile birlikte imha edilmemelidir.

İçindekiler hakkında uyarılar (REACH)

İçindekiler hakkında ayrıntılı bilgileri bulabileceğiniz adres: www.kaercher.com/REACH

Aksesuarlar ve yedek parçalar

Sadece orijinal aksesuarlar ve orijinal yedek parçalar kullanın. Bu parçalar cihazın güvenli ve arızasız çalışmasını sağlar.

Aksesuar ve yedek parçalara ilişkin bilgiler için adres: www.kaercher.com.

Teslimat kapsamı

Cihazınızın teslimat kapsamı ambalajı üzerinde gösterilmiştir. Ambalaj açıldığında içindeki parçalarda eksiklik olup olmadığını kontrol edin. Aksesuarların eksik olması durumunda ya da nakliye hasarlarında yetkili satıcınızı bilgilendirin.

Garanti

Her ülkede yetkili distribütörümüz tarafından verilmiş garanti şartları geçerlidir. Garanti süresi içinde cihazınızda oluşan muhtemel hasarları, arızanın kaynağı üretim veya malzeme hatası olduğu sürece ücretsiz olarak karşılıyoruz. Garanti durumunda satış fişi ile satıcıya veya yetkili servise başvurun. (Adres için Bkz. Arka sayfa)

Güvenlik tertibatları

⚠ **TEDBİR**

Eksik veya kusurlu güvenlik tertibatları

Emniyet düzenleri sizin emniyetiniz içindir.

Emniyet düzenlerini asla değiştirmeyin veya baypas etmeyin.

Cihazdaki simgeler

(Cihaz tipine bağlı olarak)



Yanma tehlikesi, çalışma sırasında ekipman yüzeyi sıcaktır



Buhar nedeniyle haşlanma tehlikesi



Kullanım kılavuzunu oku

Basınç regülatörü

Hata durumunda aşırı yüksek basınç oluşması halinde bir emniyet valfi bu basıncın ortamda düşürülmesini sağlar.



THANK YOU!
MERCI! DANKE! ¡GRACIAS!



Registrieren Sie Ihr Produkt und profitieren Sie von vielen Vorteilen.

Register your product and benefit from many advantages.

Enregistrez votre produit et bénéficiez de nombreux avantages.

Registre su producto y aproveche de muchas ventajas.

www.kaercher.com/welcome



Bewerten Sie Ihr Produkt und sagen Sie uns Ihre Meinung.

Rate your product and tell us your opinion.

Évaluer votre produit et dites-nous votre opinion.

Reseñe su producto y díganos su opinión.



www.kaercher.com/dealersearch

Alfred Kärcher SE & Co. KG
Alfred-Kärcher-Str. 28-40
71364 Winnenden (Germany)
Tel.: +49 7195 14-0
Fax: +49 7195 14-2212

