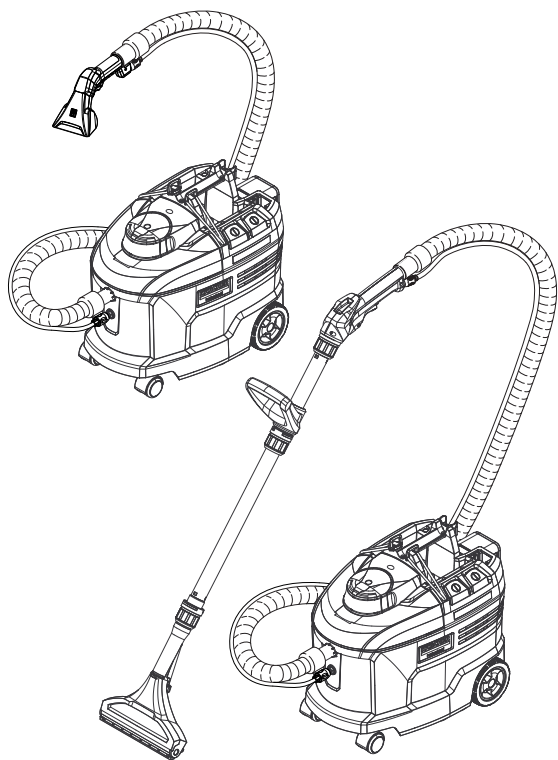


## Puzzi 9/1 Bp, Puzzi 9/1 Bp Pack Puzzi 9/1 Bp Adv, Puzzi 9/1 Bp Adv Pack



Deutsch	5
English	10
Français	15
Italiano	20
Nederlands	25
Español	30
Português	35
Dansk	40
Norsk	45
Svenska	50
Suomi	55
Ελληνικά	60
Türkçe	65
Русский	70
Magyar	76
Čeština	81
Slovenščina	86
Polski	91
Românește	96
Slovenčina	101
Hrvatski	106
Srpski	111
Български	116
Eesti	121
Latviešu	126
Lietuviškai	131
Українська	136

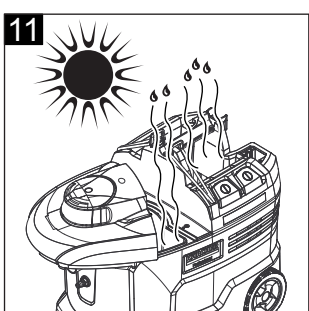
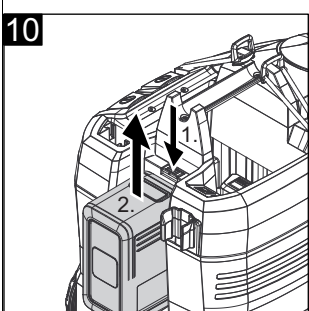
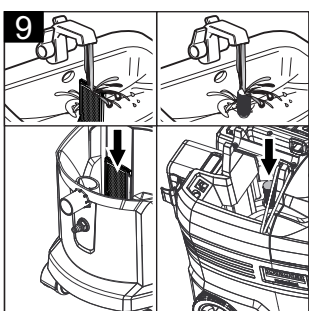
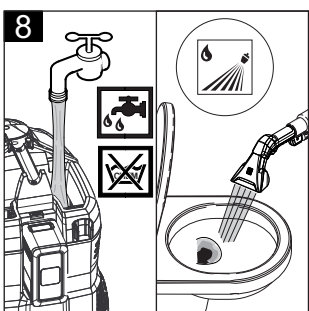
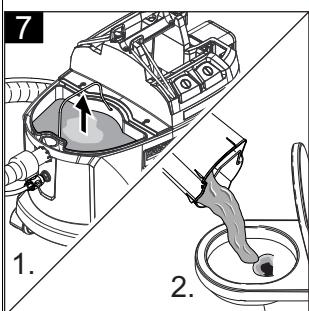
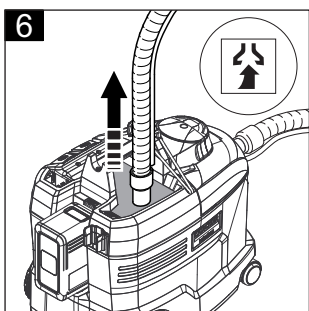
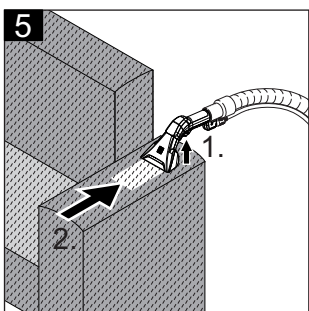
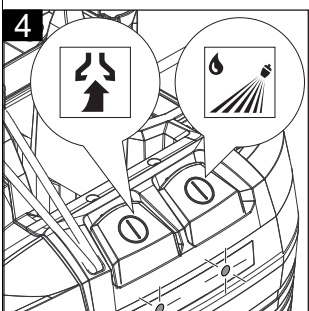
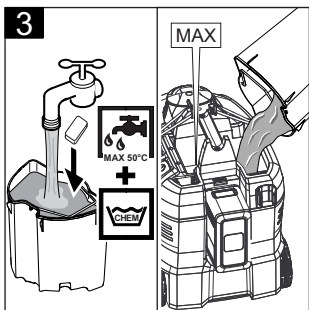
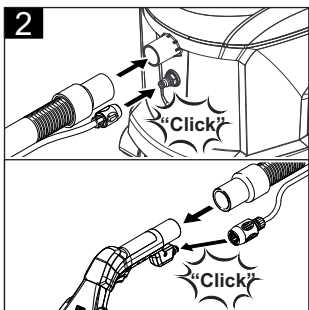
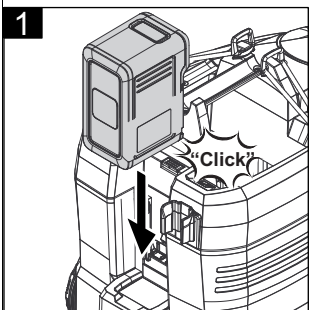


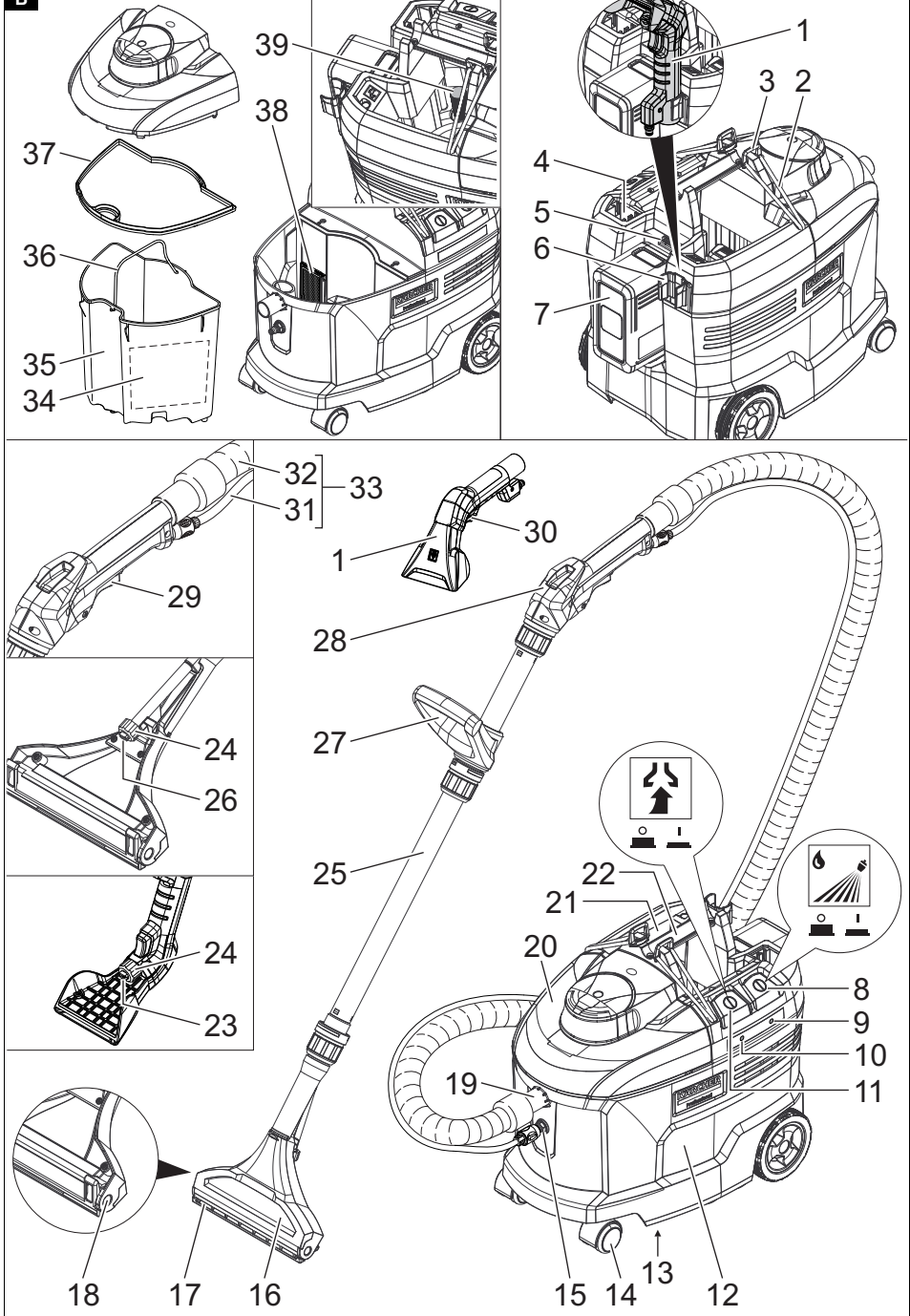
Register  
your product

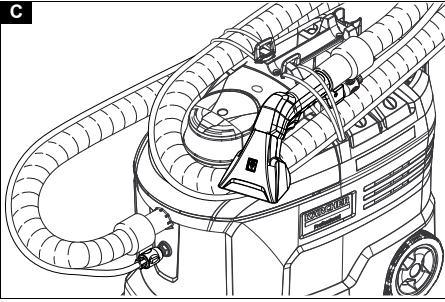
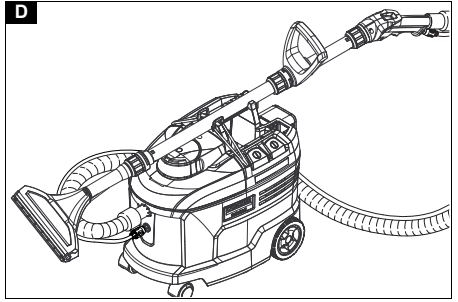
[www.karcher.com/welcome](http://www.karcher.com/welcome)



**A**



**B**

**C****D**

## Περιεχόμενα

Γενικές υποδείξεις.....	60
Προστασία του περιβάλλοντος .....	60
Προβλεπόμενη χρήση .....	60
Επισκόπηση συσκευής.....	60
Έναρξη χρήσης.....	61
Χειρισμός.....	62
Μέθοδοι καθαρισμού .....	62
Μεταφορά.....	63
Αποθήκευση .....	63
Φροντίδα και συντήρηση .....	63
Αντιμετώπιση βλαβών .....	63
Εγγύηση .....	64
Παρελκόμενα και ανταλλακτικά.....	64
Δήλωση συμμόρφωσης ΕΕ .....	64
Τεχνικά στοιχεία .....	65

## Γενικές υποδείξεις



Πριν από την πρώτη χρήση διαβάστε το συνημμένο πρωτότυπο οδηγιών χρήσης της συσκευής, της μπαταρίας και του φορτιστή καθώς και τις συνημμένες οδηγίες ασφαλείας. Εφαρμόζετε αυτές τις οδηγίες. Φυλάξτε τα εγχειρίδια για μεταγενέστερη χρήση ή για τον επόμενο ιδιοκτήτη.

- Η μη τήρηση των οδηγιών χρήσης και των υποδείξεων ασφαλείας, μπορεί να έχει ως συνέπεια ζημιές στη συσκευή και κινδύνους για τον χειριστή και άλλα άτομα.
- Σε περίπτωση ζημιάς από τη μεταφορά ειδοποιήστε αμέσως το κατάστημα αγοράς.
- Κατά το άνοιγμα της συσκευασίας, ελέγξτε το περιεχόμενο για τυχόν ελλείψεις σε εξαρτήματα καθώς και για ζημιές.

## Προστασία του περιβάλλοντος



Τα υλικά συσκευασίας είναι ανακυκλώσιμα. Απορρίψτε τις συσκευασίες με περιβαλλοντικά ορθό τρόπο.



Οι ηλεκτρικές και ηλεκτρονικές συσκευές περιέχουν πολύτιμα ανακυκλώσιμα υλικά και, συχνά, εξαρτήματα όπως μπαταρίες απλές, επαναφορτιζόμενες ή λάδια, τα οποία σε

περίπτωση λανθασμένης χρήσης ή απόρριψης μπορούν να θέσουν σε κίνδυνο την ανθρώπινη υγεία και το περιβάλλον. Ωστόσο, αυτά τα συστατικά είναι απαραίτητα για τη σωστή λειτουργία της συσκευής. Οι συσκευές που φέρουν αυτό το σύμβολο δεν επιτρέπεται να απορρίπτονται μαζί με τα οικιακά απορρίμματα.

### Υποδείξεις σχετικά με συστατικά (REACH)

Ενημερωμένες πληροφορίες σχετικά με τα συστατικά είναι διαθέσιμες στη διεύθυνση: [www.kaercher.com/REACH](http://www.kaercher.com/REACH)

## Προβλεπόμενη χρήση

- Αυτή η συσκευή εξαγωγής με ψεκασμό προορίζεται για υγρό καθαρισμό ταπετσαριών, ταπετσαρισμένων επίπλων και επιφανειών ταπήτων.
- Η συσκευή αυτή είναι κατάλληλη για επαγγελματική χρήση.

## Επισκόπηση συσκευής

### Οδηγός γρήγορης εκκίνησης

#### Εικόνα Α

- 1 Τοποθέτηση συστοιχίας μπαταριών
- 2 Συνδέστε τον ελαστικό σωλήνα ψεκασμού/ αναρρόφησης στη συσκευή, συνδέστε τον ελαστικό σωλήνα ψεκασμού/αναρρόφησης στο ακροφύσιο χειρός
- 3 Τοποθετήστε το διάλυμα καθαρισμού, γεμίστε τη δεξαμενή φρέσκου νερού
- 4 Επιλέξτε τρόπο λειτουργίας
- 5 Καθαρισμός
- 6 Άδειασμα δεξαμενής φρέσκου νερού
- 7 Άδειασμα δοχείου λυμάτων
- 8 Γέμισμα δεξαμενής φρέσκου νερού (χωρίς απορρυπαντικό), ξέπλυμα συσκευής
- 9 Καθαρισμός φίλτρου χυιδιών, καθαρισμός φίλτρου φρέσκου νερού
- 10 Αφαίρεση της συστοιχίας μπαταριών
- 11 Αφήστε τη συσκευή να στεγνώσει

### Περιγραφή συσκευής

#### Εικόνα Β

- 1 Ακροφύσιο χειρός για καθαρισμό μαξιλαριών
- 2 Άγκιστρο ελαστικού σωλήνα
- 3 Θηλιά στερέωσης
- 4 Δίσκος για 3 επιστόμια ακροφυσίων
- 5 Πλήκτρο απασφάλισης
- 6 Συγκρατητήρας για εξαρτήματα
- 7 Μπαταρίες
- 8 Διακόπτης ψεκασμού
- 9 Σπρέι LED
- 10 Αναρρόφηση LED
- 11 Διακόπτης αναρρόφησης
- 12 Περιβλήμα
- 13 Πινακίδα τύπου
- 14 Οδηγός μάντα
- 15 Σύνδεση σωλήνα ψεκασμού
- 16 Ακροφύσιο δαπέδου για καθαρισμό χαλιών (μόνο Adv)
- 17 Προσαρμογέας ταπήτων
- 18 Απασφάλιση του ακροφυσίου δαπέδου
- 19 Σύνδεση ελαστικού σωλήνα αναρρόφησης
- 20 Καπάκι
- 21 Δεξαμενή καθαρού νερού
- 22 Χειρολαβή της συσκευής, περιλαμβάνει τη στερέωση του σωλήνα αναρρόφησης

- 23) Επιστόμιο ακροφυσίου (κόκκινο)
- 24) Παξιμάδι ρακόρ
- 25) Σωλήνας αναρρόφησης (μόνο Adv)
- 26) Επιστόμιο ακροφυσίου (πράσινο)
- 27) Χειρολαβή (μόνο Adv)
- 28) Καμπύλη (μόνο Adv)
- 29) Μοχλός στην καμπύλη
- 30) Μοχλός στο ακροφύσιο χειρός
- 31) Ελαστικός σωλήνας ψεκασμού
- 32) Ελαστικός σωλήνας αναρρόφησης
- 33) Ελαστικός σωλήνας ψεκασμού/αναρρόφησης
- 34) Οδηγός γρήγορης εκκίνησης
- 35) Δοχείο λυμάτων, αφαιρούμενο
- 36) Χειρολαβή του δοχείου λυμάτων
- 37) Στεγανή σύνδεση στο καπάκι
- 38) Φίλτρο χνουδιών
- 39) Φίλτρο φρέσκου νερού

#### Πίνακας επιστομίων ακροφυσίων

Χρώμα	Αριθμός εξαρτήματος	Ποσότητα παροχής	Χρήση	Εγκρίθηκε για συσκευή
Κίτρινο	6.415-165.0	2,0 l/min	Ακροφύσιο δαπέδου	Puzzi 10/2
Πράσινο	6.415-105.0	1,2 l/min	Ακροφύσιο δαπέδου	Puzzi 9/1 Bp
Καφέ	6.415-166.0	1,0 l/min	Ακροφύσιο δαπέδου	Puzzi 8/1, Puzzi 10/1
Μπλε	6.415-928.0	1,0 l/min	Ακροφύσιο για επενδύσεις	Puzzi 8/1, Puzzi 10/1, Puzzi 10/2, Puzzi 30/4
Κόκκινο	6.415-097.0	0,55 l/min	Ακροφύσιο για επενδύσεις, κοντό	Puzzi 9/1 Bp

### Έναρξη χρήσης

1. Ελέγξτε τους εύκαμπτους σωλήνες για ζημιά πριν από κάθε χρήση.

#### Τοποθέτηση πρόσθετων εξαρτημάτων

1. Μόνο για Adv: Τοποθετήστε τον σωλήνα αναρρόφησης στο ακροφύσιο του δαπέδου και σφίξτε το παξιμάδι ρακόρ του ακροφυσίου δαπέδου με το χέρι.
2. Μόνο για Adv: Εάν χρειαστεί, σύρετε τη χειρολαβή στον σωλήνα αναρρόφησης και σφίξτε το χέρι στην επιθυμητή θέση.
3. Μόνο για Adv: Τοποθετήστε την καμπύλη στον σωλήνα αναρρόφησης και σφίξτε το παξιμάδι ρακόρ στην καμπύλη.

4. Συνδέστε τον ελαστικό σωλήνα αναρρόφησης στη σύνδεση σωλήνα αναρρόφησης της συσκευής. Τοποθετήστε τη σύζευξη του ελαστικού σωλήνα ψεκασμού στη σύνδεση σωλήνα ψεκασμού της συσκευής και ασφαλίστε τη.
5. Συνδέστε το σωλήνα αναρρόφησης στο ακροφύσιο χειρός ή στην καμπύλη. Συνδέστε τη σύζευξη του εύκαμπτου σωλήνα ψεκασμού στην καμπύλη και ασφαλίστε τη.

#### Τοποθέτηση διαλύματος καθαρισμού

### ⚠ ΚΙΝΔΥΝΟΣ

#### Κίνδυνος από απορρυπαντικό

Κίνδυνος υγείας και πρόκλησης ζημιάς. Τηρείτε όλες τις οδηγίες που περιλαμβάνονται για τα απορρυπαντικά που χρησιμοποιούνται.

#### Υπόδειξη

Το ζεστό νερό (μέγιστο 50 °C) αυξάνει το αποτέλεσμα καθαρισμού. Ελέγξτε την αντοχή στη θερμοκρασία της επιφάνειας που πρόκειται να καθαριστεί.

#### Υπόδειξη

Χρησιμοποιήστε με συνέπεια τα απορρυπαντικά για να προστατεύσετε το περιβάλλον.

1. Αναμίξτε το φρέσκο νερό και το απορρυπαντικό σε καθαρό δοχείο (συγκέντρωση ανάλογα με τις διατάξεις για το απορρυπαντικό). Διαλύστε το απορρυπαντικό στο νερό.

#### Γέμισμα δεξαμενής φρέσκου νερού

1. Ρίξτε το διάλυμα καθαρισμού στη δεξαμενή φρέσκου νερού. Η πλήρης στάθμη δεν πρέπει να υπερβαίνει το σήμα «MAX».

#### Αντιαφριστικός παράγοντας

#### Υπόδειξη

Κατά τον καθαρισμό των ταπήτων που είχαν προηγουμένως πλυθεί, δημιουργείται αφρός στο δοχείο λυμάτων. Η συγκέντρωση αφρού μπορεί να αποφευχθεί με την προσθήκη αντιαφριστικού παράγοντα.

1. Τοποθετήστε αντιαφριστικό παράγοντα (ειδικό εξάρτημα) στο δοχείο λυμάτων.

#### Τοποθέτηση συστοιχίας μπαταριών

1. Βάλτε τη συστοιχία μπαταριών στο στήριγμα και ασφαλίστε την.

#### Φόρτιση συστοιχίας μπαταριών

#### Υπόδειξη

Διαβάστε τις οδηγίες λειτουργίας του φορτιστή και δώστε ιδιαίτερη προσοχή στις οδηγίες ασφαλείας!

#### Υπόδειξη

Διαβάστε τις οδηγίες λειτουργίας της μπαταρίας και δώστε ιδιαίτερη προσοχή στις οδηγίες ασφαλείας!

#### Υπόδειξη

Η συστοιχία μπαταριών φορτώνεται μερικές κατά την παράδοση. Φορτώστε πριν από τη θέση σε λειτουργία και ανάλογα με τις ανάγκες.

#### Υπόδειξη

Η συστοιχία μπαταριών μπορεί να φορτιστεί, μόνο όταν αφαιρεθεί.

1. Πατήστε το πλήκτρο απασφάλισης και αφαιρέστε τη συστοιχία μπαταριών.
2. Φορτίστε τη συστοιχία μπαταριών, σύμφωνα με τις οδηγίες λειτουργίας του φορτιστή και της συστοιχίας μπαταριών.

## Χειρισμός

### Ενεργοποίηση συσκευής

1. Πατήστε τον διακόπτη ψεκασμού για να ενεργοποιήσετε την αντλία ψεκασμού. Ο διακόπτης LED ανάβει.
2. Πατήστε τον διακόπτη αναρρόφησης για να ενεργοποιήσετε του στροβίλου αναρρόφησης. Το LED αναρρόφησης ανάβει.

### Λειτουργία καθαρισμού

#### ΠΡΟΣΟΧΗ

##### Κίνδυνος από το διάλυμα καθαρισμού

##### Κίνδυνος πρόκλησης ζημιών

Πριν χρησιμοποιήσετε τη συσκευή, ελέγξτε το προς καθαρισμό αντικείμενο για ανθεκτικότητα χρωμάτων και ανοχή στο νερό σε μια δυσδιάκριτη θέση.

1. Αφαιρέστε τη χαλαρή βρωμιά από το αντικείμενο που θα καθαριστεί.
2. Για να ψεκάσετε διάλυμα καθαρισμού, χειριστείτε τον μοχλό στο ακροφύσιο χειρός ή στην καμπύλη.
3. Περάστε πάνω από την επιφάνεια που πρέπει να καθαριστεί σε επικαλυπτόμενες διαδρομές. Τραβήξτε το ακροφύσιο προς τα πίσω (μην πιέζετε).
4. Μόνο για Adv: Όταν διακόπτεται η εργασία, το ακροφύσιο του δαπέδου μπορεί να τοποθετηθεί στη χειρολαβή της συσκευής.
5. Κατά την αλλαγή του ακροφυσίου, το ακροφύσιο χειρός μπορεί να τοποθετηθεί στη θήκη για εξαρτήματα.

### Απενεργοποίηση συσκευής

1. Απενεργοποιήστε τον διακόπτη ψεκασμού και τον διακόπτη αναρρόφησης. Τα LED σβήνουν.

### Αδειασμα δοχείου λυμάτων

1. Εάν το δοχείο λυμάτων είναι γεμάτο, απενεργοποιήστε τον διακόπτη αναρρόφησης και τον διακόπτη ψεκασμού.
2. Αφαιρέστε το καπάκι.
3. Βγάλτε το δοχείο λυμάτων από τη συσκευή και αδειάστε το.

### Αδειασμα δεξαμενής φρέσκου νερού

1. Απενεργοποιήστε τη συσκευή.
2. Λειτουργήστε για λίγο τον μοχλό στο ακροφύσιο χειρός ή στην καμπύλη για να φύγει η πίεση.
3. Αφαιρέστε το ακροφύσιο χειρός ή την καμπύλη από τον ελαστικό σωλήνα ψεκασμού/αναρρόφησης.
4. Κρεμάστε τον ελαστικό σωλήνα αναρρόφησης στη δεξαμενή φρέσκου νερού.
5. Πατήστε τον διακόπτη αναρρόφησης για να ενεργοποιήσετε του στροβίλου αναρρόφησης.
6. Αδειάστε τη δεξαμενή φρέσκου νερού και απενεργοποιήστε τη συσκευή.
7. Αφαιρέστε το καπάκι.
8. Βγάλτε το δοχείο λυμάτων από τη συσκευή και αδειάστε το.

### Ξεπλύνετε τη συσκευή

1. Συνδέστε το ακροφύσιο χειρός ή την καμπύλη (με σωλήνα αναρρόφησης και ακροφύσιο δαπέδου) στον ελαστικό σωλήνα αναρρόφησης.
2. Συνδέστε τη σύζευξη του εύκαμπτου σωλήνα ψεκασμού στην καμπύλη και ασφαλίστε τη.
3. Ρίξτε περίπου 2 λίτρα νερού βρύσης στη δεξαμενή φρέσκου νερού. Μην προσθέτετε απορρυπαντικό.
4. Πατήστε τον διακόπτη ψεκασμού για να ενεργοποιήσετε την αντλία ψεκασμού.

5. Κρατήστε το ακροφύσιο του χειρός ή δαπέδου πάνω από μια εκροή.
6. Λειτουργήστε τον μοχλό στο ακροφύσιο χειρός ή στην καμπύλη και ξεπλύνετε τη συσκευή για 1 έως 2 λεπτά.
7. Απενεργοποιήστε τη συσκευή.
8. Βγάλτε το δοχείο λυμάτων από τη συσκευή και αδειάστε το.

### Έπειτα από κάθε λειτουργία

1. Ξεπλύνετε τη συσκευή.
2. Αδειάστε το δοχείο λυμάτων και καθαρίστε το με τρεχούμενο νερό.
3. Αδειάστε τη δεξαμενή φρέσκου νερού.
4. Καθαρίστε εξωτερικά τη συσκευή με ένα υγρό πανί.
5. Για να αποφύγετε δυσάρεστες οσμές, αφαιρέστε όλο το νερό από τη συσκευή πριν από μεγάλα διαστήματα απραξίας.
6. Αφήστε τη συσκευή να στεγνώσει καλά: Αφαιρέστε το καπάκι ή μετακινήστε το προς τα πλάγια.
7. Καθαρίστε το φίλτρο χνουδιών και το φίλτρο γλυκού νερού, ανατρέξτε στην ενότητα Φροντίδα και συντήρηση.

### Αποθήκευση συσκευής

1. Φυλάξτε τον σωλήνα ψεκασμού/αναρρόφησης και το ακροφύσιο χειρός σύμφωνα με τις εικόνες.
2. Τοποθετήστε τη συσκευή σε στεγνό χώρο και ασφαλίστε την ώστε να μην μπορεί να χρησιμοποιηθεί από αναρμόδια άτομα.

#### Εικόνα C

## Μέθοδοι καθαρισμού

### Κανονική ρύπανση

1. Ψεκάστε και αναρροφήστε το διάλυμα καθαρισμού με ένα πέρασμα.

### Υπόδειξη

Η επαναλαμβανόμενη αναρρόφηση χωρίς ψεκασμό μειώνει τον χρόνο στεγνώματος.

### Επίμονη βρωμιά ή λεκέδες

1. Εφαρμόστε το διάλυμα καθαρισμού με τον απενεργοποιημένο στροβίλο αναρρόφησης και αφήστε το να δράσει για 10 έως 15 λεπτά.
2. Καθαρίστε την επιφάνεια όπως με την κανονική ρύπανση.

### Καθαρισμός μαξιλαριών

1. Μόνο για Adv: Τοποθετήστε το ακροφύσιο χειρός αντί του ακροφυσίου δαπέδου.
2. Χρησιμοποιήστε λιγότερο απορρυπαντικό για ευαίσθητες ουσίες και ψεκάστε την επιφάνεια σε απόσταση περίπου 200 mm. Στη συνέχεια, πραγματοποιήστε μόνο αναρρόφηση.

### Συμβουλές καθαρισμού

- Ψεκάστε τα σημεία που έχουν υποστεί σοβαρή ρύπανση εκ των προτέρων και αφήστε το διάλυμα καθαρισμού να δράσει για 5 έως 10 λεπτά.
- Πάντα να εργάζεστε από το φως στη σκιά (από το παράθυρο στην πόρτα).
- Πάντα να εργάζεστε από την καθαρισμένη στη μη καθαρισμένη περιοχή.
- Όσο πιο ευαίσθητη είναι η στρώση (τάπητες ανατολής, μοκέτες Berber, ύφασμα μαξιλαριών) τόσο χαμηλότερη είναι η συγκέντρωση απορρυπαντικού.

- Τάπητες με γιούτα μπορούν να συρρικνωθούν και να χάσουν χρώμα, σε υγρές εργασίες.
- Βουρτσίστε τους τάπητες με πλεκτό υφάδιου προς την κατεύθυνση του πέλου μετά τον καθαρισμό, σε υγρή κατάσταση (π.χ. με μια σκούπα πέλου ή με σκούπα-βούρτσα).
- Ο εμποτισμός μετά από υγρό καθαρισμό εμποδίζει το υφασμάτινο κάλυμμα να ξαναγίνει γρήγορα βρώμικο.
- Ελέγξτε τις καθαρισμένες επιφάνειες για να αποφύγετε σημεία πίεσης ή κηλίδες σκουριάς μετά από ξήρανση ή παραγγείλετε με έπιπλα.
- Για να βελτιώσετε το αποτέλεσμα καθαρισμού, ξεπλύνετε το αντικείμενο με καθαρό νερό μετά τη χρήση απορρυπαντικού.

### Απορρυπαντικά

Όνομασία	Όνομα	Δοσολογία	Κωδικός παραγγελίας
Καθαριστικό CarpetPro (0,8 kg)	RM 760 σκόνη	1 %	6.295-175.0
Καθαριστικό CarpetPro, iCapsol (16 κομμάτια)	RM 760 ταμπλέτες	2 ταμπλέτες στα 8 λίτρα	6.295-850.0
Καθαριστικό CarpetPro, στεγνώνει γρήγορα (10 λίτρα)	RM 767 υγρό	1,2 %	6.295-198.0
Καθαριστικό CarpetPro (10 λίτρα)	RM 764 υγρό	1 %	6.295-854.0
Εμποτισμός CarpetPro (5 λίτρα)	RM 762 υγρό	20 %	6.295-852.0
Αντιαφριστικό μέσο (2,5 λίτρα)	RM 761 υγρό	0,5 %	6.291-389.0

Για περισσότερες πληροφορίες, παρακαλούμε ζητήστε το δελτίο πληροφοριών προϊόντος και το δελτίο δεδομένων ασφαλείας της ΕΕ για το αντίστοιχο απορρυπαντικό.

### Μεταφορά

#### ⚠ ΠΡΟΣΟΧΗ

**Μη τήρηση των οδηγιών σχετικά με το βάρος**  
**Κίνδυνος τραυματισμού και πρόκλησης ζημιών**  
**Κατά τη μεταφορά προσέξτε το βάρος του μηχανήματος.**

1. Τοποθετήστε τον σωλήνα αναρρόφησης στη λαβή της συσκευής.  
**Εικόνα D**
2. Κατά τη μεταφορά με οχήματα στερεώστε τη συσκευή σύμφωνα με τις ισχύουσες οδηγίες ώστε να μην γλιστρήσει και να μην πέσει.

### Αποθήκευση

#### ⚠ ΠΡΟΣΟΧΗ

**Μη τήρηση των οδηγιών σχετικά με το βάρος**  
**Κίνδυνος τραυματισμού και πρόκλησης ζημιών**  
**Κατά την αποθήκευση προσέξτε το βάρος της συσκευής.**

Η συσκευή επιτρέπεται να αποθηκεύεται μόνο σε εσωτερικούς χώρους.

1. Πατήστε το πλήκτρο απασφάλισης και αφαιρέστε τη συστοιχία μπαταριών για να αποφύγετε την εκφόρτιση.

### Φροντίδα και συντήρηση

#### ⚠ ΚΙΝΔΥΝΟΣ

**Κίνδυνος ηλεκτροπληξίας**

*Τραυματισμοί από την επαφή με εξαρτήματα που διαρρέονται από ρεύμα*

*Απενεργοποιήστε τη συσκευή.*

*Αφαιρέστε τη συστοιχία μπαταριών.*

- Ελέγχετε τακτικά τις επαφές της συσκευής στο πλαίσιο συσσωρευτή για βρωμιά και, εάν χρειάζεται, καθαρίζετε με ένα υγρό πανί. Μην χρησιμοποιείτε απορρυπαντικά.

### Καθαρίστε το φίλτρο χνουδιών

1. Αφαιρέστε το καπάκι.
2. Αφαιρέστε το δοχείο λυμάτων από τη συσκευή.
3. Βγάλτε το φίλτρο χνουδιών.
4. Καθαρίζετε τακτικά το φίλτρο χνουδιών με τρεχούμενο νερό. Εάν το πλαίσιο είναι πολύ βρώμικο, ανοίξτε το πλαίσιο και αντικαταστήστε το φιλς.

### Καθαρισμός φίλτρου φρέσκου νερού

1. Ξεβιδώστε το φίλτρο φρέσκου νερού.
2. Καθαρίζετε τακτικά το φίλτρο φρέσκου νερού με τρεχούμενο νερό.

### Καθαρίστε το ακροφύσιο

1. Ξεβιδώστε το παξιμάδι ρακόρ.
2. Καθαρίστε το στόμιο του ακροφυσίου.

### Αντιμετώπιση βλαβών

#### ⚠ ΚΙΝΔΥΝΟΣ

**Κίνδυνος ηλεκτροπληξίας**

*Τραυματισμοί από την επαφή με εξαρτήματα που διαρρέονται από ρεύμα*

*Απενεργοποιήστε τη συσκευή.*

*Αφαιρέστε τη συστοιχία μπαταριών.*

**Η συσκευή δεν λειτουργεί**

1. Φορτίστε την μπαταρία.
2. Τοποθετήστε τη συστοιχία μπαταριών.
3. Ελέγξτε τη σωστή έδραση της συστοιχίας μπαταριών.
4. Ενεργοποιήστε τη συσκευή.
5. Αφήστε την υπερθερμαινόμενη πλατίνα να κρυώσει.

**Δεν υπάρχει στόμιο εκκένωσης νερού από το ακροφύσιο**

1. Γεμίστε τη δεξαμενή φρέσκου νερού.
2. Ελέγξτε τις συζεύξεις στον εύκαμπτο σωλήνα ψεκασμού για σωστή τοποθέτηση.
3. Καθαρίστε ή αντικαταστήστε το στόμιο του ακροφυσίου.
4. Καθαρισμός φίλτρου γλυκού νερού.
5. Η αντλία ψεκασμού είναι ελαττωματική, επικοινωνήστε με την εξυπηρέτηση πελατών.

**Σπρέι ψεκασμού στη μία πλευρά**

1. Καθαρίστε το στόμιο του ακροφυσίου.



## Ανεπαρκής ισχύς αναρρόφησης

1. Βεβαιωθείτε ότι το καπάκι είναι σωστά τοποθετημένο.
2. Καθαρίστε τη στεγανή σύνδεση στο καπάκι και την επιφάνεια επαφής στη συσκευή.
3. Καθαρίστε το φίλτρο χνουδιών.
4. Ελέγξτε τον εκάμπτο σωλήνα αναρρόφησης αν έχει φράξει, καθαρίστε εάν είναι απαραίτητο.

## Αντλία ψεκασμού δυνατά

1. Γεμίστε ξανά τη δεξαμενή φρέσκου νερού.

## Έντονη συγκέντρωση αφρού στο δοχείο λυμάτων

1. Τοποθετήστε αντιαφριστικό παράγοντα (ειδικό εξάρτημα) στο δοχείο λυμάτων.

## Υπηρεσία εξυπηρέτησης πελατών

Εάν δε διορθωθεί η βλάβη, πρέπει να γίνει έλεγχος της συσκευής από την υπηρεσία εξυπηρέτησης πελατών.

## Εγγύηση

Σε κάθε χώρα ισχύουν οι όροι εγγύησης οι οποίοι εκδίδονται από την αρμόδια εταιρεία διανομής μας. Τυχόν βλάβες στη συσκευή σας επιδιορθώνονται από εμάς χωρίς χρέωση εντός της προθεσμίας εγγύησης, εφόσον οφείλονται σε σφάλμα υλικού ή κατασκευής. Σε περίπτωση εγγύησης απευθυνθείτε στον προμηθευτή σας ή το πλησιέστερο εξουσιοδοτημένο τμήμα εξυπηρέτησης πελατών, προσκομίζοντας το παραστατικό της αγοράς.  
(για διευθύνσεις βλέπε την πίσω σελίδα)

## Παρελκόμενα και ανταλλακτικά

Χρησιμοποιείτε μόνο γνήσια παρελκόμενα και γνήσια ανταλλακτικά, καθώς αυτά εγγυώνται την ασφαλή και απρόσκοπτη λειτουργία της συσκευής. Πληροφορίες σχετικά με τα παρελκόμενα και τα ανταλλακτικά θα βρείτε στη διεύθυνση [www.kaercher.com](http://www.kaercher.com).

## Κατάλογος ανταλλακτικών

Χρησιμοποιείτε μόνο γνήσιες μπαταρίες KÄRCHER και όχι επαναφορτιζόμενες μπαταρίες.

Όνομασία	Αρ. παραγγελίας, ανταλλακτικό	Κωδικός, αποσυσκευασμένο
Συστοιχία μπαταριών Battery Power+ 36/75	2.445-043.0	6.445-059.0
Συστοιχία μπαταριών Battery Power+ 36/60	2.042-022.0	6.445-085.0
Συστοιχία μπαταριών Battery Power 36/50	2.445-031.0	6.445-039.0
Συσκευή ταχείας φόρτισης Battery Power+ 36/60 (EU)	2.445-045.0	6.445-063.0
Συσκευή ταχείας φόρτισης Battery Power+ 36/60 (GB)	2.445-047.0	6.445-065.0
Συσκευή ταχείας φόρτισης Battery Power+ 36/60 (AU)	2.445-051.0	6.445-069.0

## Δήλωση συμμόρφωσης ΕΕ

Με το παρόν δηλώνουμε ότι η παρακάτω μηχανή λόγω του σχεδιασμού και του τύπου κατασκευής της καθώς και στην έκδοσή την οποία έχουμε διαθέσει στην αγορά πληροί τις σχετικές βασικές απαιτήσεις για την ασφάλεια και την υγεία των Οδηγίων ΕΕ. Σε περίπτωση τροποποίησης της μηχανής που δεν έχει συμφωνηθεί με εμάς, αυτή η δήλωση ακυρώνεται.

Προϊόν: Σύσκειυή ψεκασμού

Τύπος: 1.101-xxx

### Σχετικές Οδηγίες ΕΕ

2006/42/ΕΚ (+2009/127/ΕΚ)

2011/65/ΕΕ

2014/30/ΕΕ

### Εφαρμοζόμενα εναρμονισμένα πρότυπα

EN IEC 63000: 2018

EN 55014-1: 2017 + A11: 2020

EN 55014-2: 2015

EN 60335-1

EN 60335-2-68

EN 62233: 2008

### Εφαρμοζόμενα εθνικά πρότυπα

Οι υπογράφωντες ενεργούν κατ' εντολή και με εξουσιοδότηση από το διοικητικό συμβούλιο.

H. Jenner

Chairman of the Board of Management

S. Reiser

Director Regulatory Affairs & Certification

Υπεύθυνος τεχνικού φακέλου:

S. Reiser

Alfred Kärcher SE & Co. KG

Alfred-Kärcher-Str. 28 - 40


71364 Winnenden (Germany)

Τηλ.: +49 7195 14-0

Φαξ: +49 7195 14-2212

Winnenden, 2020/10/01

## Τεχνικά στοιχεία

		<b>Puzzi 9/1 Bp (Adv) (Pack)</b>
<b>Ηλεκτρική σύνδεση</b>		
Ονομαστική τάση συστοιχίας μπαταριών	V	36 DC
Τύπος προστασίας		IPX4
Κατηγορία προστασίας		III
Ονομαστική ισχύς	W	500
Μέγιστη ισχύς	W	575
Μέγιστη απόδοση κινητήρα ανεμιστήρα	W	570
Ονομαστική ισχύς κινητήρα ψυστήρα	W	550
Ισχύς αντλίας ψεκασμού	W	4
<b>Στοιχεία ισχύος συσκευής</b>		
Κυβισμός κινητήρα φρέσκου νερού	l	9
Κυβισμός κινητήρα λυμάτων	l	7
Ποσότητα αέρα (μέγ.)	l/s	57
Υποπίεση (μέγ.)	kPa (mbar)	15,0 (150)
Πίεση ψεκασμού	MPa	0,16
Πίεση ψεκασμού (μέγ.)	MPa	0,22
Ποσότητα ψεκασμού	l/min	0,55
Θερμοκρασία διαλύματος καθαρισμού (μέγ.)	°C	50
Χρόνος λειτουργίας κατά την πλήρη φόρτιση της συστοιχίας μπαταριών - Συστοιχία μπαταριών Battery Power 36/50	Λεπτά	23
Χρόνος λειτουργίας κατά την πλήρη φόρτιση της συστοιχίας μπαταριών - Συστοιχία μπαταριών Battery Power+ 36/60	Λεπτά	27
Χρόνος λειτουργίας κατά την πλήρη φόρτιση της συστοιχίας μπαταριών - Συστοιχία μπαταριών Battery Power+ 36/75	Λεπτά	35
<b>Διαστάσεις και βάρη</b>		
Τυπικό βάρος λειτουργίας	kg	10,2
Μήκος x πλάτος x ύψος	mm	545 x 340 x 445
<b>Περιβαλλοντικές συνθήκες</b>		
Θερμοκρασία περιβάλλοντος (μέγ.)	°C	+40
<b>Μετρημένες τιμές κατά EN 60335-2-68</b>		
Στάθμη ηχητικής πίεσης $L_{pA}$	dB(A)	70
Αβεβαιότητα $K_{pA}$	dB(A)	1
Τιμή δονήσεων χειριού-βραχιονα	$m/s^2$	<2,5
Αβεβαιότητα K	$m/s^2$	0,2
Με την επιφύλαξη τεχνικών αλλαγών.		

## İçindekiler

Genel uyarılar.....	65
Çevre koruma.....	65
Amaca uygun kullanım.....	65
Cihaza genel bakış.....	65
İşletime alma.....	66
Kullanım.....	67
Temizlik yöntemleri.....	67
Taşıma.....	68
Depolama.....	68
Koruma ve bakım.....	68
Arıza durumunda yardım.....	68
Garanti.....	69
Aksesuarlar ve yedek parçalar.....	69
AB Uygunluk Beyanı.....	69
Teknik bilgiler.....	70

## Genel uyarılar



İlk kullanımdan önce cihazın, akü paketinin ve şarj aletinin eklenmiş orijinal işletim kılavuzunu ve güvenlik bilgilerini okuyun. Bu bilgilere göre hareket edin.

Kılavuzları daha sonra tekrar kullanmak ya da cihazın sonraki kullanıcılarına iletme üzere saklayın.

- İşletim kılavuzları ve güvenlik bilgilerine uyulmaması, kullanıcı ve diğer kişiler için tehlikeli durumların oluşmasına ve cihazın hasar görmesine yol açabilir.
- Taşıma hasarları varsa hemen bayiyi bilgilendirin.
- Ambalajı açarken, paket içeriğinde eksik aksesuar veya hasarlı parça olup olmadığını kontrol edin.

## Çevre koruma



Ambalaj malzemeleri geri dönüştürülebilir. Lütfen ambalajları çevreye zarar vermeden tasfiye edin.

Elektrikli ve elektronik cihazlar, değerli ve geri dönüştürülebilir malzemelerin yanı sıra yanlış kullanılması veya yanlış imha edilmesi durumunda insan sağlığı ve çevre için potansiyel tehlike teşkil edebilecek piller, aküler veya yağlar içerebilir. Ancak cihazın usulüne uygun şekilde çalıştırılması için bu parçaların gereklidir. Bu sembol ile işaretlenen cihazlar evsel atık ile birlikte imha edilmemelidir.

## İçindekiler hakkında uyarılar (REACH)

İçindekiler hakkında ayrıntılı bilgileri bulabileceğiniz adres: [www.kaercher.com/REACH](http://www.kaercher.com/REACH)

## Amaca uygun kullanım

- Bu püskürtme çıkartma cihazı, döşemelerin, döşemeli mobilyaların ve küçük halı kaplı yüzeylerin ıslak temizliği için tasarlanmıştır.
- Bu cihaz yalnızca ticari kullanım için tasarlanmıştır.


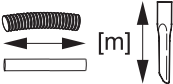

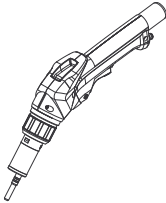
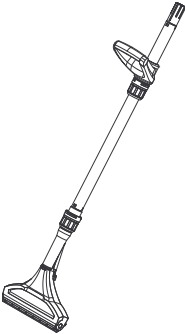
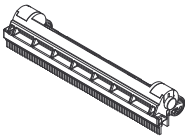
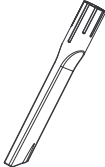


## Cihaza genel bakış

### Hızlı Başlangıç Kılavuzu

#### Şekil A

- 1 Akü paketinin takılması
- 2 Püskürtme/vakum hortumunun cihaza bağlanması, püskürtme/vakum hortumunun el memesine bağlanması
- 3 Temizlik çözeltisinin hazırlanması, temiz su kabının doldurulması
- 4 İşletim türünün seçilmesi

Zubehör / Accessories / Accessoires

		$\varnothing$ [mm]		
	4.130-013.0	DN 32		
	4.130-007.0	DN 32		240
	4.762-014.0 Hartflächenadapter, hard surface adapter, adaptateur pour surface rigide			240
	4.130-010.0	DN 32	0,25	
	5.070-010.0 Behälter für Reinigungsmittel, container for detergent, réservoir pour détergent			
	6.980-078.0	DN 20-26		

DN = Konus-Verbindung, cone connection, connexion de cône





**THANK YOU!**  
**MERCI! DANKE! ¡GRACIAS!**



Registrieren Sie Ihr Produkt und profitieren Sie von vielen Vorteilen.

Register your product and benefit from many advantages.

Enregistrez votre produit et bénéficiez de nombreux avantages.

Registre su producto y aproveche de muchas ventajas.

**[www.kaercher.com/welcome](http://www.kaercher.com/welcome)**



Bewerten Sie Ihr Produkt und sagen Sie uns Ihre Meinung.

Rate your product and tell us your opinion.

Évaluer votre produit et dites-nous votre opinion.

Reseñe su producto y díganos su opinión.



**[www.kaercher.com/dealersearch](http://www.kaercher.com/dealersearch)**

**Alfred Kärcher SE & Co. KG**  
Alfred-Kärcher-Str. 28-40  
71364 Winnenden (Germany)  
Tel.: +49 7195 14-0  
Fax: +49 7195 14-2212

